

Документ подписан простой электронной подписью  
Информация о владельце:  
ФИО: Соловьев Дмитрий Александрович  
Должность: ректор ФГБОУ ВО Вавиловский университет  
Дата подписания: 24.11.2025 18:52:45  
Уникальный программный идентификатор:  
528682d78e671e566ab07f01fe1ba2172f735a12

Министерство науки и высшего образования Российской Федерации

Федеральное государственное бюджетное образовательное учреждение  
высшего образования

**«Саратовский государственный университет генетики,  
биотехнологии и инженерии имени Н. И. Вавилова»**

Утверждаю

Ректор ФГБОУ ВО

Вавиловский университет

Д.А. Соловьев

« 20 »

ноября 2025 г.



## ОТЧЕТ

**о самообследовании образовательной программы**

**«Проектирование информационных систем»**

**по направлению подготовки**

**09.04.03 Прикладная информатика**

*Рассмотрено и одобрено на заседании  
Ученого совета университета  
20 октября 2025 г., протокол № 3*

Саратов 2025

## Содержание

1. Методический раздел.....	4
1.1 Обоснование исследования.....	4
1.2 Цели и задачи исследования.....	4
1.3 Метод исследования.....	5
2. Результаты опроса обучающихся .....	8
2.1 Удовлетворенность обучающихся условиями, содержанием, организацией и качеством образовательного процесса в целом .....	8
2.2 Удовлетворенность студентов содержанием, организацией и качеством образовательного процесса по изученным дисциплинам (практикам).....	12
2.3 Общая удовлетворенность обучающихся основными критериями изученных дисциплин (практик).....	14
3. Результаты опроса педагогических и научных работников .....	17
3.1 Удовлетворенность педагогических и научных работников условиями критериями оценки содержания образовательной программы и условиями ее реализации .....	17
3.2 Удовлетворенность педагогических и научных работников качеством подготовки обучающихся в рамках дисциплин (практик) образовательной программы.....	21
3.3 Удовлетворенность ППС репутационными характеристиками освоения образовательной программы. Общая удовлетворенность реализацией образовательной программы.....	23
4. Результаты опроса представителей профессионального сообщества работодателей.....	26
4.1. Удовлетворенность работодателей критериями содержания образовательной программы и условиями ее реализации.....	26
4.2. Удовлетворенность работодателей качеством подготовки обучающихся в рамках дисциплин образовательной программы.....	29
4.3. Удовлетворенность системой взаимодействия Университета с	

профессиональным сообществом и репутационными характеристиками оцениваемой образовательной программы.....	30
Приложения.....	33

## **1. Методический раздел**

### **1.1. Обоснование исследования**

Актуальность данного исследования обусловлена необходимостью оценки и улучшения образовательного процесса по образовательной программе «Проектирование информационных систем» по направлению подготовки 09.04.03 Прикладная информатика в Саратовском государственном университете генетики, биотехнологии и инженерии имени Н.И. Вавилова (далее – Университет) с целью повышения его качества и удовлетворенности всех его заинтересованных сторон.

Ключевыми участниками этого процесса являются обучающиеся по данной специальности, а также профессорско-преподавательский состав (далее – ППС) и работодатели, чьи мнения могут существенно повлиять на улучшение условий обучения. Социологическое исследование позволяет выявить существующие проблемы и потребности, а также направить усилия на повышение качества обучения и удовлетворенности всех сторон.

Изучение удовлетворенности участников образовательного процесса помогает улучшить методику преподавания, что в свою очередь, способствует улучшению общей конкурентоспособности выпускников.

### **1.2. Цели и задачи исследования**

Целью данного исследования являлось изучение удовлетворенности обучающихся условиями, содержанием, организацией и качеством образовательного процесса в целом и отдельных дисциплин (модулей) и практик, а также изучение удовлетворенности педагогических и научных работников условиями и организацией образовательной деятельности в рамках реализации образовательной программы с целью выявления сильных и слабых сторон; изучение удовлетворенности работодателей системой подготовки будущих специалистов в Университете по обследуемой образовательной программе.

Основными задачами исследования являлись:

- сбор объективных эмпирических данных, отражающих мнение обучающихся, педагогических и научных работников, работодателей о различных сторонах организации учебного процесса в Университете;
- определение приоритетных показателей учебного процесса и измерение удовлетворенности их реализацией в Университете;
- оценка удовлетворенности условиями, содержанием, организацией и качеством образовательного процесса по изученным дисциплинам (практикам);
- оценка удовлетворенности критериями реализации изучаемых дисциплин (практик) в целом;
- всесторонний анализ полученных данных и разработка рекомендаций для повышения эффективности организации учебного процесса по данной образовательной программе.

### **1.3. Метод исследования**

Исследование проводилось методом дистанционного анкетирования обучающихся, ППС и работодателей (**приложения 1-6**)

Сбор информации осуществлялся с помощью электронных анкет, размещенных на электронно-информационной образовательной среде Университета: <https://moodle.vavilovsar.ru/login/index.php>.

Анкетная база для студентов состояла из шкальных вопросов, включенных в логические блоки, отражающие поставленные цели и задачи. Для наиболее эффективного измерения интенсивности мнений респондентов представлены 10-ти балльные шкалы (где 1 – крайне отрицательное значение (совсем не важно, полностью не удовлетворен и т.д., 10 – наоборот, крайне положительное). Оценочный фон по каждому из показателей рассчитывался с помощью усредненного значения. Блок, предполагающий оценку содержания преподаваемых дисциплин, включал дисциплины 1-2 семестров,

где общая оценка удовлетворенности условиями, содержанием, качеством и критериев реализации изучаемых дисциплин и прохождения практик определялся использованием шкалы Лайкерта. Общий индекс удовлетворённости рассчитывался по нескольким шкальным вопросам методом CSI (Customer Satisfaction Index).

Опрос проводился на условиях частичной анонимности. Обработка результатов проводилась с помощью программ статистической обработки и управления данными Excel и SPSS. Все результаты представлены обобщенно, в агрегированном виде. Подробная инструкция по правильному самозаполнению анкеты прилагается на основной странице проводимого исследования.

Классический расчёт размера выборки, в том числе для малых групп, проводился следующим образом:

$$n = [Z^2 \times p \times (1-p)] / e^2,$$

где  $n$  – необходимый размер выборки;

$Z$  – коэффициент доверительной вероятности;

$p$  – ожидаемая доля признака в выборке (или 0,5 при отсутствии предварительных данных);

$e$  – допустимая погрешность (обычно от 0,01 до 0,1).

Применена комбинированная, вероятностно-стихийная выборка, исходя из небольшого объема генеральной совокупности<sup>1</sup>. Так как анкетирование проводится методом дистанционного самозаполнения, то размер и состав стихийной выборки заранее не известен и нередко определяется показателем фактического участия, но не ниже допустимого порогового значения репрезентативности. Расчет последнего проводится с помощью калькуляторов выборочной совокупности, представленных на разных профильных интернет-площадках (socioline.ru, productlab.ru,

---

<sup>1</sup> вероятностная выборка ориентирована на обеспечение равных возможностей выбора для всех элементов генеральной совокупности, а стихийная выборка предполагает опрос доступных респондентов без заранее определённой структуры массива

calculator.io). При этом, доверительная вероятность («точность измерения») составляет 90-95%, доверительный интервал («погрешность») находится в пределах 10%-го отклонения, что обеспечивает приемлемую точность распределения результатов с небольшим показателем статистической погрешности. Таким образом, сформированные выборки являются репрезентативными с высокой степенью валидации данных.

## **2. Результаты опроса обучающихся**

По данной образовательной программе всего обучаются 14 человек второго годов обучения, поэтому применена сплошная выборка или опрошено 100% генеральной совокупности. Опрос проводился в сентябре-октябре 2025 года.

### **2.1. Удовлетворенность обучающихся условиями, содержанием, организацией и качеством образовательного процесса в целом**

Обучающиеся несколько сдержанно определяют важность отдельных показателей учебного процесса. При этом, общий средний балл – 8,24. Для обучающихся характерна высокая заинтересованность в содержании образовательной программы. В качестве наиболее важных показателей, они определили информационную открытость и доступность Университета (средний балл = 9,5), вовлеченность в научно-исследовательскую деятельность Университета (8,57 баллов). Для них очень важна удовлетворенность выбранной профессией (8,64), что вполне логично – для некоторых из них, продолжение обучения в рамках магистратуры стало новой (или частично смежной) специализацией. Подчеркнутая необходимость в получении актуальной информационной поддержки, возможно, объясняется форматом и гибким графиком обучения. Отсюда – повышенным запросом на получение оперативной информации.

Для обучающихся не так важно участие в университетских мероприятиях (7,14) и уровень социального обеспечения (7,78). Более того, для них не так принципиально взаимодействие с персоналом Университета (7,42). Очевидно, что они уже более опытные и самостоятельны в своем обучении. Процентное распределение ответов по этому вопросу представлено в **таблице 2.1**.

**Таблица 1.1 – Насколько лично для Вас важны следующие показатели учебного процесса?**

№ п/п	Критерий образовательного процесса	Оценочный балл, % отв.										Средний балл
		1	2	3	4	5	6	7	8	9	10	
1	Содержание образовательной программы	0	0	0	0	7,14	0	7,14	14,28	14,28	57,14	<b>9</b>
2	Взаимодействие с администрацией Университета (директорами, зам. директоров и т.д.)	0	0	0	0	14,28	7,14	0	35,71	14,28	28,57	<b>8,14</b>
3	Взаимодействие с персоналом Университета (библиотеки, столовые, общежития и т.д.)	0	0	0	0	14,28	14,28	14,28	42,85	0	14,28	<b>7,42</b>
4	Материально-техническое оснащение аудиторий Университета	0	0	14,28	0	0	14,28	0	14,28	0	57,14	<b>8,14</b>
5	Информационная открытость, доступность (сайт, социальные сети, мессенджеры, интерактивные информационные панели)	0	0	0	0	0	0	7,14	7,14	14,28	71,42	<b>9,5</b>
6	Вовлечение в деятельность Университета (мероприятия, спорт, творчество, социальные проекты и т.д.)	0	0	0	0	28,57	21,43	7,14	14,28	7,14	21,43	<b>7,14</b>
7	Уровень социального обеспечения (стипендии, льготы и т.д.)	0	0	14,28	0	14,28	0	0	21,43	7,14	42,85	<b>7,78</b>
8	Возможность получения дополнительного образования (освоение программ профессиональной подготовки по профессиям рабочих, должностям служащих; организация обучения новым компетенциям, в том числе цифровым, параллельно с освоением основных профессиональных образовательных программ высшего образования и др.)	0	0	0	0	14,28	0	14,28	28,57	14,28	28,57	<b>8,14</b>
9	Вовлеченность в научно-исследовательскую деятельность Университета (конференции, гранты, проекты, научные кружки и т.д.)	0	0	0	0	0	14,28	0	28,57	28,57	28,57	<b>8,57</b>
10	Удовлетворенность выбранной профессией	0	7,14	7,14	0	0	0	0	14,28	0	71,42	<b>8,64</b>
<b>ОБЩЕЕ СРЕДНЕЕ</b>		<b>0,00</b>	<b>0,71</b>	<b>3,57</b>	<b>0,00</b>	<b>9,28</b>	<b>7,14</b>	<b>5,00</b>	<b>22,14</b>	<b>10,00</b>	<b>42,14</b>	<b>8,24</b>

Общий средний балл удовлетворенности различными сторонами учебного процесса фиксируется на достаточно высоком уровне – 7,90 баллов (**таблица 2.2**), но уступает аналогичному показателю у бакалавров (8,50). Наиболее низкая оценка удовлетворенности обучающихся обнаруживает определенные проблемы их взаимодействия с администрацией вуза (6,85). Этот аспект требует особого внимания с учетом того, что он немаловажен для участников опроса (8,14 – см. таблицу 2.1). Респонденты обращают внимание и на информационную компоненту (7,28), оценка которой ниже порогового среднего значения. Обучающиеся хотят также больше участвовать в научно-исследовательской деятельности университета (7,28).

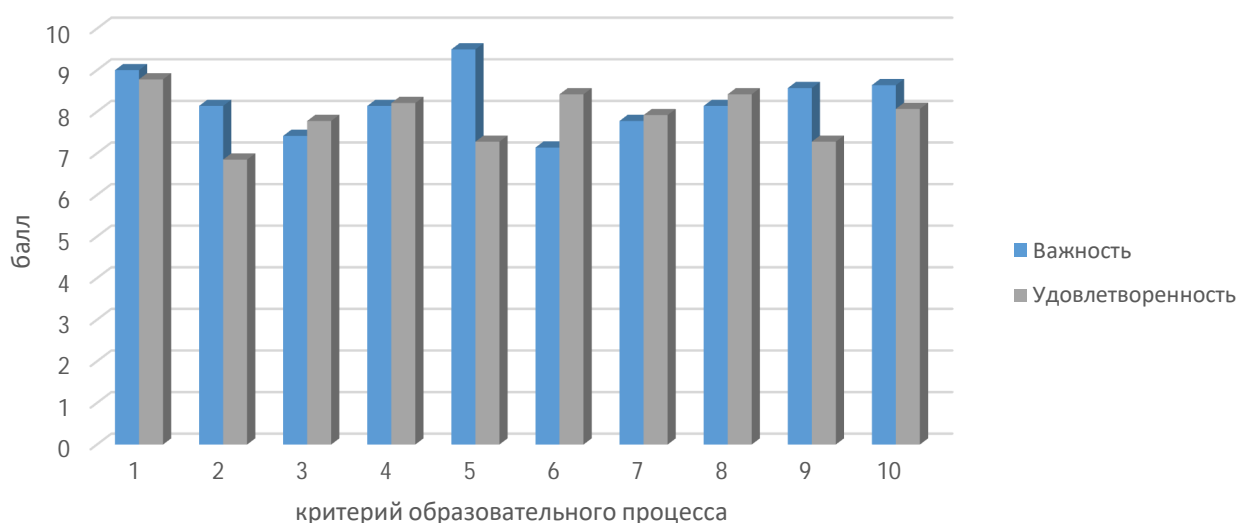
Тем не менее, общий оценочный фон фиксируется на высоком уровне. Обучающиеся отмечают качество содержания образовательной программы (8,78), широкие возможности дополнительного образования (8,42), материально-техническое состояние аудиторного фонда (8,21) и, в целом, удовлетворенность выбранной профессией (8,07).

Наглядная демонстрация сопоставления важных показателей учебного процесса, и уровня удовлетворенностью ими, представлена на **рисунке 3.1**. Видно, что дополнительные формы включения в образовательную деятельность и уровень взаимодействия со структурами Университета, выше тех ожиданий, которые в них вкладывают обучающиеся. Практически все показатели сопоставимы, без видимых отклонений. Однако переменные №№ 2, 5, 9 обращают на себя внимание и требуют дальнейшей коррекции со стороны администрации вуза.

**Таблица 2.2 – Насколько Вы удовлетворены реализацией показателей учебного процесса?**

№ п/п	Критерий образовательного процесса	Оценочный балл, % отв.										Средний балл
		1	2	3	4	5	6	7	8	9	10	
1	Содержание образовательной программы	0	0	0	0	0	7,14	14,28	7,14	35,71	35,71	<b>8,78</b>
2	Взаимодействие с администрацией Университета (директорами, зам. директоров и т.д.)	0	0	14,28	7,14	21,43	0	0	14,28	14,28	28,57	<b>6,85</b>
3	Взаимодействие с персоналом Университета (библиотеки, столовые, общежития и т.д.)	0	0	14,28	0	0	14,28	0	28,57	7,14	35,71	<b>7,78</b>
4	Материально-техническое оснащение аудиторий Университета	0	0	7,14	7,14	0	0	14,28	14,28	14,28	42,85	<b>8,21</b>
5	Информационная открытость, доступность (сайт, социальные сети, мессенджеры, интерактивные информационные панели)	0	0	0	21,43	7,14	7,14	21,43	0	14,28	28,57	<b>7,28</b>
6	Вовлечение в деятельность Университета (мероприятия, спорт, творчество, социальные проекты и т.д.)	0	0	0	0	14,28	0	14,28	0	42,85	28,57	<b>8,42</b>
7	Уровень социального обеспечения (стипендии, льготы и т.д.)	0	0	0	14,28	0	7,14	14,28	21,43	7,14	35,71	<b>7,92</b>
8	Возможность получения дополнительного образования (освоение программ профессиональной подготовки по профессиям рабочих, должностям служащих; организация обучения новым компетенциям, в том числе цифровым, параллельно с освоением основных профессиональных образовательных программ высшего образования и др.)	0	0	0	0	0	7,14	28,57	21,43	0	42,85	<b>8,42</b>
9	Вовлеченность в научно-исследовательскую деятельность Университета (конференции, гранты, проекты, научные кружки и т.д.)	0	0	0	14,28	28,57	0	14,28	0	0	42,85	<b>7,28</b>
10	Удовлетворенность выбранной профессией	0	14,28	0	0	0	0	14,28	0	7,14	64,28	<b>8,07</b>
<b>ОБЩЕЕ СРЕДНЕЕ</b>		<b>0,00</b>	<b>2,60</b>	<b>6,49</b>	<b>11,69</b>	<b>12,99</b>	<b>7,79</b>	<b>24,67</b>	<b>19,48</b>	<b>25,97</b>	<b>70,12</b>	<b>7,90</b>

**Рисунок 2.1.** Сравнительный анализ средних значений по показателям учебного процесса



*Примечание:*

- 1 – Содержание образовательной программы
- 2 – Взаимодействие с администрацией Университета
- 3 – Взаимодействие с персоналом Университета
- 4 – Материально-техническое оснащение аудиторий Университета
- 5 – Информационная открытость, доступность
- 6 – Вовлечение в деятельность Университета
- 7 – Уровень социального обеспечения
- 8 – Возможность получения дополнительного образования
- 9 – Вовлеченность в научно-исследовательскую деятельность Университета
- 10 – Удовлетворенность выбранной профессией

## **2.2. Удовлетворенность студентов содержанием, организацией и качеством образовательного процесса по изученным дисциплинам (практикам)**

Отмечается высокий уровень удовлетворенности содержанием освоенных дисциплин (практик) (91,96% по объединенными ответным линиям: «Да, удовлетворен (-на)», «Скорее удовлетворен (-на), чем нет»). На уровне среднего ~8%-го порога (также по двум объединенным линиям отрицательных значений) фиксируется претензия к качеству содержания дисциплин. Отмечается высокая оценка блока гуманитарных и профильных дисциплин (№№ 2, 5, 10, 12-15 – отрицательное восприятие полностью отсутствует). Есть у 2-х респондентов недовольство обучением по таким сложным дисциплинам как «Разработка программных приложений» и

«Математические методы и модели поддержки принятия решений» (соответственно, по 14,28%). В отношении остальных дисциплин наблюдается незначительная частичная неудовлетворенность (таблица 2.3).

**Таблица 2.3 – Распределение показателей удовлетворенности обучающихся образовательным процессом по изученным дисциплинам (практикам), %**

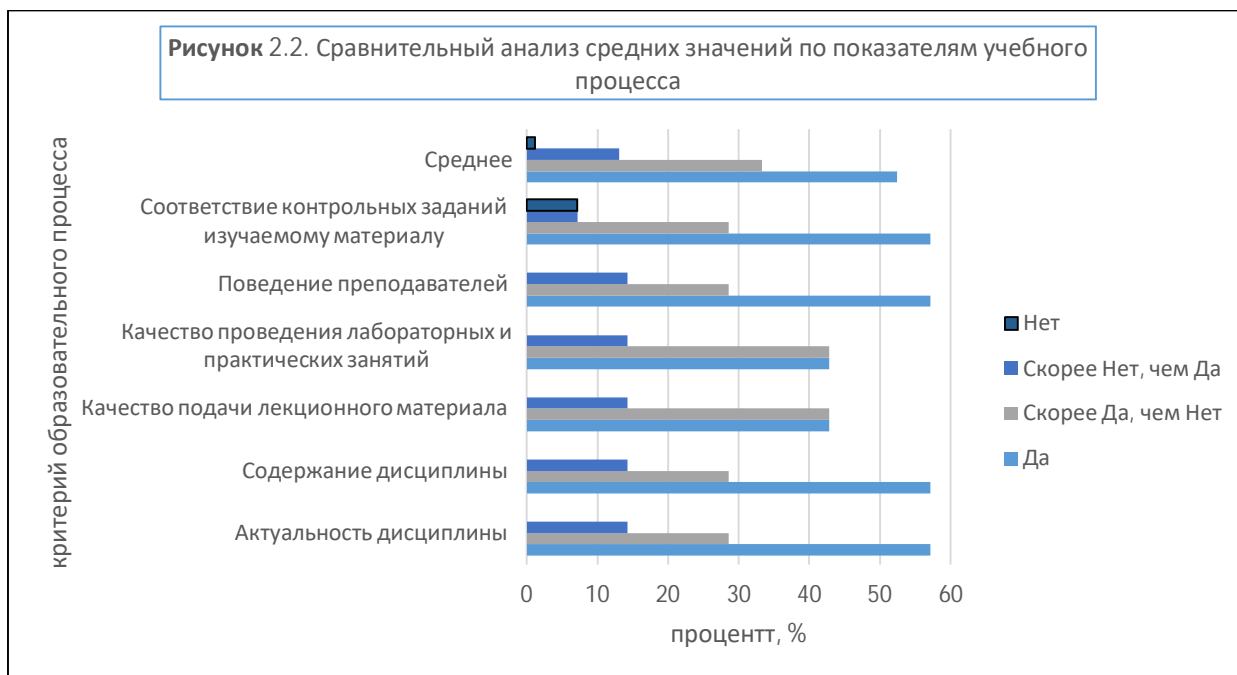
№ п/п	Дисциплина	В целом, Вы удовлетворены дисциплиной?			
		Да	Скорее Да, чем Нет	Скорее Нет, чем Да	Нет
1	Философия познания	42,85	42,85	14,28	0
2	Социальные и философские проблемы информационного общества	42,85	57,14	0	0
3	Иностранный язык в профессиональной деятельности	57,14	28,57	14,28	0
4	Русский язык в деловой и научной коммуникации	57,14	28,57	14,28	0
5	Организация работы малых групп	42,85	57,14	0	0
6	Big Data	71,42	14,28	14,28	0
7	Методология и технология проектирования информационных систем	57,14	28,57	14,28	0
8	Разработка программных приложений	71,42	14,28	0	14,28
9	Математические методы и модели поддержки принятия решений	71,42	14,28	0	14,28
10	Интернет вещей в промышленности 4.0	71,42	28,57	0	0
11	Промышленный дизайн	64,28	21,43	14,28	0
12	Разработка полного цикла	85,71	14,28	0	0
13	Архитектуры распределенных программных комплексов и систем	71,42	28,57	0	0
14	Управление робототехническими комплексами	71,42	28,57	0	0
15	Технологическая (проектно-технологическая) практика (учебная)	57,14	42,85	0	0
16	Технологическая (проектно-технологическая) практика (производственная)	57,14	28,57	14,28	0
<b>СРЕДНЕЕ ЗНАЧЕНИЕ</b>		<b>62,05</b>	<b>29,91</b>	<b>6,25</b>	<b>1,79</b>

### 2.3. Общая удовлетворенность обучающихся основными критериями изученных дисциплин (практик)

Общий средний балл распределения представлен на высокой отметке (85,71%) положительных ответов. При этом уровень частичной удовлетворенности более чем на 22,6% отмечается чаще, равно как и уровень частичной неудовлетворенности (линия «Скорее нет, чем Да») – практически на 10% (таблица 2.4). Графическое распределение представлено на рисунке 2.2.

*Таблица 1.4 – Распределение показателей удовлетворенности обучающихся по основным критериям изученных дисциплин (практик), %*

№ п/п	Критерий реализации изученных дисциплин	В целом, Вы удовлетворены критерием?			
		Да	Скорее Да, чем Нет	Скорее Нет, чем Да	Нет
1	Актуальность дисциплины (для общего и профессионального развития)	57,14	28,57	14,28	0
2	Содержание дисциплины (новизна и информативность учебного материала)	57,14	28,57	14,28	0
3	Качество подачи лекционного материала (изложение, понятность, обратная связь с преподавателем)	42,85	42,85	14,28	0
4	Качество проведения лабораторных и практических занятий	42,85	42,85	14,28	0
5	Поведение преподавателей (культура общения, внешний вид, педагогическое мастерство)	57,14	28,57	14,28	0
6	Соответствие контрольных заданий (тестов, вопросов, ситуационных задач и т.д.) изучаемому материалу	57,14	28,57	7,14	7,14
<b>СРЕДНЕЕ ЗНАЧЕНИЕ</b>		<b>52,38</b>	<b>33,33</b>	<b>13,09</b>	<b>1,19</b>



Таким образом, полученные социологические данные самообследования по образовательной программе «Проектирование информационных систем» по направлению подготовки 09.04.03 Прикладная информатика, несмотря на высокий положительный оценочный фон, демонстрируют более сдержанный характер. Из результатов видно, что обучающиеся более требовательны к качеству организации учебного процесса и открыто выражают свою претензию, если такая имеется. Так, очевидно, что с этими результатами надо обязательно ознакомить сотрудников директората для дальнейшего налаживания максимально эффективной обратной связи с обучающимися. Особое внимание надо уделить информационной поддержке обучающихся, которая для них очень важна, но недостаточно комфортно реализуется.

Оценка содержания набора дисциплин, в рамках обследуемой образовательной программы, регистрируется на высоком уровне удовлетворения их содержанием. По некоторым дисциплинам отмечается частичная неудовлетворенность, что требует дальнейшего и более комплексного изучения. Ведь, подобная оценка очень субъективна и может стать следствием влияния причин, не связанных с образовательным процессом (например, личная антипатия).

В абсолютном большинстве обучающиеся удовлетворены и реализацией основных критериев представленных дисциплин. Они хорошо оценивают поведение преподавателей (культура общения, внешний вид, педагогическое мастерство), содержание и качество преподаваемых дисциплин. Подчеркивают их актуальность и соответствие контрольных заданий изучаемому материалу.

### **3. Результаты опроса педагогических и научных работников**

Размер выборки составил  $n=16$ . Данное количество участников опроса соответствует требуемому размеру выборки при значении доверительной вероятности (90%) и доверительного интервала ( $\pm 12\%$ ) и составляет 72,7% от генеральной совокупности (24 преподавателя, задействованных в реализации данной образовательной программы). Расчет калькуляторной выборки представлен на **рисунке 3.1**. Опрос проводился в сентябре-октябре 2025 года. Результаты, полученные в ходе исследования, позволяют оценить удовлетворенность ППС различными аспектами организации процесса обучения в рамках обследуемой образовательной программы.

#### **3.1. Удовлетворенность педагогических и научных работников условиями критериями оценки содержания образовательной программы и условиями ее реализации**

Первым блоком вопросов преподавателям предлагалось оценить свою удовлетворенность различными критериями содержания образовательной программы. Распределение ответов, представленное в **таблице 3.1**, демонстрирует вполне позитивное отношение педагогов по этому вопросу. Совокупный показатель средних значений по линиям полной и частичной удовлетворенности равен 96,25%. Выше остальных преподаватели оценивают критерии соответствия набора дисциплин и практик, позволяющих обеспечить профессиональную подготовку и их ориентацию на запросы рынка труда (100% удовлетворенности по совокупности положительных ответных линий). По остальным линиям распределение выглядит вполне равномерно (**таблица 3.1**).

## Расчет размера выборки

Доверительная вероятность ("точность")	<input type="radio"/> 85% <input checked="" type="radio"/> 90% <input type="radio"/> 95% <input type="radio"/> 97% <input type="radio"/> 99% <input type="radio"/> 99,7%
Доверительный интервал ("погрешность" $\pm$ %)	<input type="text" value="12"/>
Генеральная совокупность ("всего респондентов")	<input type="text" value="24"/>
<input type="button" value="Очистить"/> <input type="button" value="Рассчитать выборку"/>	
Требуемый размер выборки	<input type="text" value="16"/>

## Расчет доверительного интервала ("погрешность", $\pm$ %)

Доверительная вероятность ("точность")	<input type="radio"/> 85% <input checked="" type="radio"/> 90% <input type="radio"/> 95% <input type="radio"/> 97% <input type="radio"/> 99% <input type="radio"/> 99,7%
Размер выборки, человек	<input type="text" value="16"/>
Генеральная совокупность	<input type="text" value="24"/>
Процент ответов	<input type="text" value="50"/>
<input type="button" value="Рассчитать интервал"/>	<input type="button" value="Очистить"/>
Доверительный интервал ( $\pm$ %)	<input type="text" value="12.16"/>

Рисунок 3.1 – Расчет выборочной совокупности

Сопоставимо фиксируется и распределение удовлетворенности объективными условиями, в которых проходит реализация образовательной программы. Общее среднее значение немного ниже предыдущего, но остается на высоком уровне – 92,5% по объединенным линиям положительных ответов. На первом плане, в структуре приоритетных критериев по положительным ответам, также отмечается удовлетворенность доступом и использованием электронных ресурсов для организации учебной работы (93,75% по сумме объединенных положительных линий, при высоком

показателе полной удовлетворенности – 68,75%). При этом, следует обратить внимание на 12,5%-й уровень частичной неудовлетворенности информацией, размещаемой в электронной информационно-образовательной среде. Общее распределение ответов представлено в **таблице 3.2**.

**Таблица 3.1 – Удовлетворенность ППС содержанием образовательной программы**

№ п/п	Критерий оценки содержания ОП		Удовлетворенность реализацией критерия			
			Да	Скорее Да, чем Нет	Скорее Нет, чем Да	Нет
1	Педагогические и научные работники заинтересованы в разработке актуальной образовательной программы (ОПОП)	чел.	8	7	1	0
		%	50,00	43,75	6,25	0,00
2	Педагогические и научные работники своевременно осуществляют обновление ОПОП (в т. ч. с привлечением работодателей)	чел.	10	5	1	0
		%	62,50	31,25	6,25	0,00
3	ОПОП разрабатывается с учетом прогнозов социально-экономического развития на среднесрочную перспективу и ориентирована на запросы рынка труда	чел.	8	8	0	0
		%	50,00	50,00	0,00	0,00
4	При проектировании ОПОП учитываются обоснованные предложения опытных педагогических и научных работников	чел.	10	5	1	0
		%	62,50	31,25	6,25	0,00
5	Набор дисциплин (модулей) и практик позволяет обеспечить подготовку востребованного специалиста в соответствующей сфере (области) профессиональной деятельности	чел.	10	6	0	0
		%	62,50%	37,50%	0,00%	0,00%
СРЕДНЕЕ ЗНАЧЕНИЕ		чел.	9,2	6,2	0,6	0
		%	57,50	38,75	3,75	0,00

**Таблица 3.2 – Удовлетворенность ППС условиями реализации образовательной программы**

№ п/п	Критерий оценки образовательной программы		Удовлетворенность реализацией критерия			
			Да	Скорее Да, чем Нет	Скорее Нет, чем Да	Нет
1	Обеспечена возможность участия педагогических и научных работников в научно-исследовательских проектах и экспериментальных разработках прикладного характера, с учетом полученной научной специальности в соответствующей научной области на равных условиях	чел.	10	5	1	0
		%	62,50	31,25	6,25	0,00
2	Информация, размещаемая в электронной информационно-образовательной среде, необходима и полезна педагогическим и научным работникам для организации учебной работы	чел.	10	4	2	0
		%	62,50	25,00	12,50	0,00
3	Используются современные цифровые технологии (облачные хранилища, социальные сети, мессенджеры, дистанционные курсы повышения квалификации и др.)	чел.	11	4	1	0
		%	68,75	25,00	6,25	0,00
4	Имеется доступ к информационным ресурсам для проведения занятий (электронно-библиотечные системы, цифровые информационные ресурсы и т.п.)	чел.	11	4	1	0
		%	68,75	25,00	6,25	0,00
5	Созданы условия для профессионального развития педагогических и научных работников в рамках дополнительного профессионального образования, стажировок на базе сторонних организаций, освоения образовательных программ подготовки кадров высшей квалификации в аспирантуре и др.	чел.	8	7	0	1
		%	50,00	43,75	0,00	6,25
СРЕДНЕЕ ЗНАЧЕНИЕ		чел.	10	4,8	1	0,2
		%	62,50	30,00	6,25	1,25

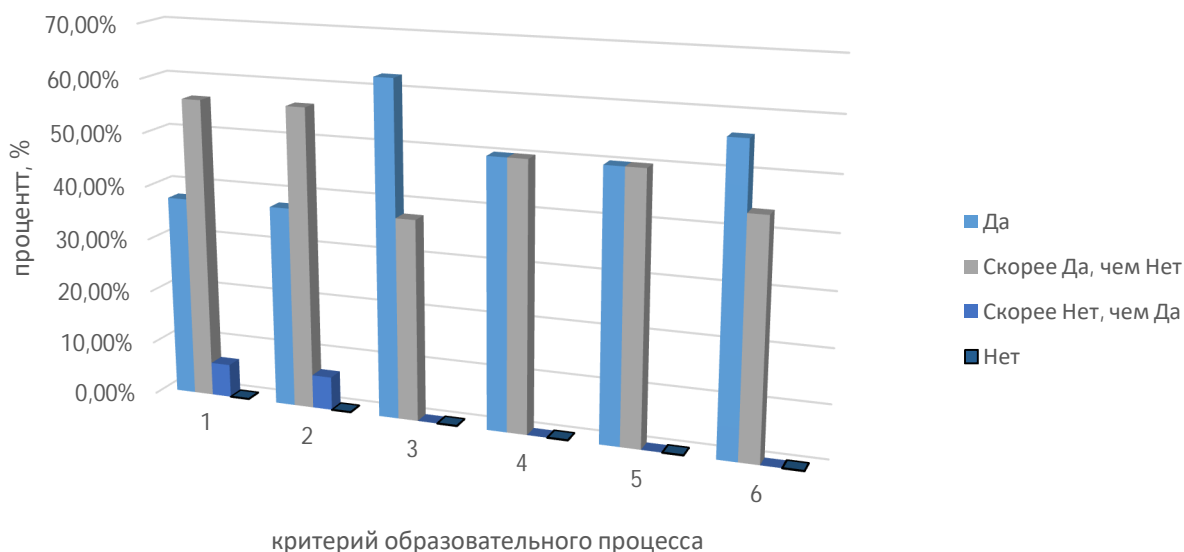
### **3.2. Удовлетворенность педагогических и научных работников качеством подготовки обучающихся в рамках дисциплин (практик) образовательной программы**

Что касается удовлетворенности преподавателей педагогическим процессом, то суммарное среднее значение положительного восприятия равно 97,92%. Практически по всем критериям качества подготовки наблюдается однозначное удовлетворение. Единственным, незначительным отклонением из общего распределительного ряда являются критерии, связанные с мотивацией обучающихся к обучению и демонстрация ими универсальных, общепрофессиональных и профессиональных компетенций – по 6,25% частичной неудовлетворенности (**таблица 3.3**). Общее распределение представлено на **рисунке 3.2**. Высокая степень лояльности ППС к качеству подготовки обучающихся полностью коррелирует с общей картиной своего положительного отношения к организации процесса обучения в рамках диагностируемой образовательной программы.

**Таблица 3.3 – Удовлетворенность ППС качеством подготовки обучающихся**

№ п/п	Критерий качества подготовки обучающихся	Удовлетворенность реализацией критерия			
		Да	Скорее Да, чем Нет	Скорее Нет, чем Да	Нет
1	Обучающиеся мотивированы на успешное освоение выбранной образовательной программы	6	9	1	0
		37,50	56,25	6,25	0,00
2	Обучающиеся демонстрируют успешное освоение универсальных, общепрофессиональных и профессиональных компетенций	6	9	1	0
		37,50	56,25	6,25	0,00
3	Реализация практической подготовки обучающихся, а также предлагаемые Университетом базы практики, позволяют им получить полезный практический опыт	10	6	0	0
		62,50	37,50	0,00	0,00
4	Обучающиеся активно используют механизм обратной связи с преподавателем, в т. ч. для получения консультационной поддержки при выполнении самостоятельной работы	8	8	0	0
		50,00	50,00	0,00	0,00
5	Обучающиеся, осваивающие указанную образовательную программу, привлекаются работодателями и (или) их объединением для участия в совместных проектах	8	8	0	0
		50,00	50,00	0,00	0,00
6	Обучающиеся участвуют в научных исследованиях, конференциях (региональных, российских, международных), конкурсах, в т. ч. профессионального мастерства	9	7	0	0
		56,25	43,75	0,00	0,00
СРЕДНЕЕ ЗНАЧЕНИЕ		7,83	7,83	0,33	0,00
		48,96	48,96	2,08	0,00

**Рисунок 2.** Сравнительный анализ средних значений по показателям учебного процесса



*Примечание:*

- 1 – Обучающиеся мотивированы на успешное освоение выбранной образовательной программы
- 2 – Обучающиеся демонстрируют успешное освоение универсальных, общепрофессиональных и профессиональных компетенций
- 3 – Реализация практической подготовки обучающихся, а также предлагаемые Университетом базы практики, позволяют им получить полезный практический опыт
- 4 – Обучающиеся активно используют механизм обратной связи с преподавателем, в т. ч. для получения консультационной поддержки при выполнении самостоятельной работы
- 5 – Обучающиеся, осваивающие указанную образовательную программу, привлекаются работодателями и (или) их объединением для участия в совместных проектах
- 6 – Обучающиеся участвуют в научных исследованиях, конференциях (региональных, российских, международных), конкурсах, в т. ч. профессионального мастерства

### **3.3. Удовлетворенность ППС репутационными характеристиками освоения образовательной программы. Общая удовлетворенность реализацией образовательной программы**

По мнению преподавателей, реализующих данную образовательную программу, она имеет или приобрела за период реализации, преимущественные характеристики (стала актуальнее, содержательнее, более востребованной). Образовательная программа также отвечает установленным требованиям и имеет перспективы развития в части сближения с рынком труда, повышения востребованности среди абитуриентов. Свою удовлетворенность (с небольшой разницей между полной и частичной) этими характеристиками образовательной программы отметили все педагоги, без

исключения (таблица 3.4). Подобное утверждение актуально и для их распределения удовлетворенности общей реализации образовательной программы (таблицу 3.5).

**Таблица 3.4 – Удовлетворенность ППС репутационными характеристиками освоения образовательной программы**

№ п/п	Характеристики образовательной программы		Удовлетворенность реализацией характеристики			
			Да	Скорее Да, чем Нет	Скорее Нет, чем Да	Нет
1	Образовательная программа имеет или приобрела за период реализации преимущественные характеристики (стала актуальнее, содержательнее, более востребованной)	чел.	8	8	0	0
		%	50,00	50,00	0,00	0,00
2	Образовательная программа отвечает установленным требованиям и имеет перспективы развития в части сближения с рынком труда, повышения востребованности среди абитуриентов	чел.	10	6	0	0
		%	62,50	37,50	0,00	0,00
СРЕДНЕЕ ЗНАЧЕНИЕ		чел.	9	7	0	0
		%	56,25	43,75	0,00	0,00

**Таблица 3.5 – Общая удовлетворенность ППС реализацией образовательной программы**

№ п/п	Критерий	Удовлетворенность реализацией критерия			
		Да	Скорее Да, чем Нет	Скорее Нет, чем Да	Нет
1	Удовлетворенность своей преподавательской деятельностью в рамках оцениваемой образовательной программы	11	5	0	0
		68,75	31,25	0,00	0,00

Итак, установлена утвердительная позиция и положительное восприятие ППС по обследуемой образовательной программе. Действительно, подготовка будущих специалистов в области информационных технологий, осуществляется на высоком уровне соответствия требований к реализации данной образовательной программы. Так, преподаватели подчеркивают положительный характер активизации электронно-информационных направлений в образовательном процессе. Отмечают свою удовлетворенность соответствием набора дисциплин и практик требованиям будущей профессиональной деятельности и, в целом, запросам рынка труда. Определяют эффективное применение цифровых технологий (облачные хранилища, социальные сети, мессенджеры), в т.ч. предлагаемые дистанционные курсы повышения квалификации. Аналогично обеспечение возможности участия педагогических работников в научно-исследовательских проектах и экспериментальных разработках прикладного характера (97,14% общей удовлетворенности). При этом, 12,5% преподавателей определили свою частичную неудовлетворенность контентом, размещаемому в электронной информационно-образовательной среде (ЭИОС). На этот аспект следует обратить внимание.

Преподаватели высоко оценивают комплексную подготовку обучающихся в рамках реализации образовательной программы, незначительно обращая внимание на их пониженную мотивацию к процессу получения необходимых профессиональных знаний. В целом, преподаватели отмечают свою удовлетворенность как проделываемой работой, так и ее результатами.

#### **4. Результаты опроса представителей профессионального сообщества работодателей**

Было опрошено 10 респондентов, из числа работодателей, принимающих непосредственное участие в жизни Университета. Без претензий на статистическую точность, данное количество респондентов, по нашему мнению, позволяет понять общие тенденции при реализации образовательной программы, целостно определить восприятие её эффективности и получить представление об отношении работодателей к организации учебного процесса в Университете.

##### **4.1. Удовлетворенность работодателей критериями содержания образовательной программы и условиями ее реализации**

Средний показатель общей удовлетворенности критериями содержания образовательной программы равен 93%. На фоне положительного восприятия учета специфики регионального рынка труда и ее ориентации на будущих работодателей, дискуссионным остается утверждение о том, что содержание образовательной программы исключает «доучивание» выпускника, приступившего к профессиональной деятельности (в том числе, по освоению информационных и цифровых компетенций). 30% работодателей не согласны с таким утверждением (**таблица 4.1**).

Средний показатель общей удовлетворенности условиями реализации образовательной программы приближен к максимальному значению и составляет 98% от общего распределения (**таблица 4.2, рисунок 4.1**). Практически все работодатели отмечают свою удовлетворенность условиями для полноценной самореализации обучающихся, созданными в Университете. Наблюдается 100%-й уровень поддержки респондентами показателей возможности занятия научной/проектной, творческой, спортивной деятельностью. Лишь один участник опроса отметил свое критичное восприятие материально-технической базы Университета, необходимой для реализации указанной образовательной программы.

**Таблица 4.1 – Удовлетворенность работодателей содержанием образовательной программы**

№	Критерий оценки содержания образовательной программы		Удовлетворенность реализацией критерия			
			Да	Скорее Да, чем Нет	Скорее Нет, чем Да	Нет
1	Образовательная программа учитывает запросы рынка труда и отвечает, в том числе, региональным потребностям сектора экономики/социальной сферы/сферы науки и технологий	чел.	6	3	1	0
		%	60	30	10%	0%
2	Образовательная программа ориентирована на потребности Вашей организации как работодателя	чел.	7	2	1	0
		%	70	20	10	0
3	Набор дисциплин (модулей) и практик образовательной программы позволяет обеспечить подготовку востребованного специалиста в соответствующей сфере (области) профессиональной деятельности Вашей организации	чел.	5	3	2	0
		%	50	30	20	0
4	Содержательный аспект образовательной программы исключает «доучивание» выпускника, приступившего к профессиональной деятельности, в том числе по освоению информационных и цифровых компетенций	чел.	4	3	1	2
		%	40	30	10	20
СРЕДНЕЕ ЗНАЧЕНИЕ		чел.	5,5	2,75	1,25	0,5
		%	55	28	13	5

**Таблица 4.2 – Удовлетворенность работодателей условиями реализации образовательной программы**

№	Критерий оценки условий реализации образовательной программы		Удовлетворенность реализацией критерия			
			Да	Скорее Да, чем Нет	Скорее Нет, чем Да	Нет
1	Университет имеет достаточную материально-техническую базу для реализации указанной образовательной программы	чел.	9	0	1	0
		%	90	0	10	0
2	Официальный сайт Университета удобен для оперативного ознакомления с размещаемой на нем актуальной информацией	чел.	8	2	0	0
		%	80	20	0	0
3	Университет имеет высокий кадровый потенциал	чел.	9	1	0	0
		%	90	10	0	0
4	В Университете созданы условия для занятия научной/проектной деятельностью	чел.	10	0	0	0
		%	100	0	0	0
5	В Университете созданы условия для занятия творческой и (или) общественной деятельностью	чел.	10	0	0	0
		%	100	0	0	0
6	В Университете созданы условия для занятия спортом	чел.	10	0	0	0
		%	100	0	0	0
СРЕДНЕЕ ЗНАЧЕНИЕ		чел.	9,33	0,50	0,17	0,00
		%	93	5	2	0



#### 4.2. Удовлетворенность работодателей качеством подготовки обучающихся в рамках дисциплин образовательной программы

Средний показатель общей удовлетворенности работодателей качеством подготовки обучающихся также вплотную приближен к максимальному уровню и находится на отметке 98%. Наибольшую удовлетворенность вызывают качество подготовки выпускников по указанной образовательной программе и перспектива их трудоустройства (таблица 4.3). Немного смущает способность обучающихся (выпускников) решать нестандартные задачи в нетипичных ситуациях, но это составляет лишь 2% от общего распределения мнений работодателей.

**Таблица 4.3 – Удовлетворенность работодателей качеством подготовки обучающихся**

№	Критерий качества подготовки обучающихся		Удовлетворенность реализацией критерия			
			Да	Скорее Да, чем Нет	Скорее Нет, чем Да	Нет
1	Обучающиеся (выпускники) демонстрируют способность решать нестандартные задачи в нетипичных ситуациях	чел.	7	2	1	0
		%	70	20	10	0
2	Обучающиеся, осваивающие указанную образовательную программу, привлекаются работодателями и (или) их объединениями для участия в совместных проектах	чел.	8	2	0	0
		%	80	20	0	0
3	Качество подготовки выпускников по указанной образовательной программе, реализуемой Университетом, является достаточным для занятия профессиональной деятельностью в соответствующей сфере (области) профессиональной деятельности	чел.	9	1	0	0
		%	90	10	0	0
4	При определенной возможности выпускники, освоившие образовательную программу, могут быть гарантированно трудоустроены в Вашей организации	чел.	10	0	0	0
		%	100	0	0	0
СРЕДНЕЕ ЗНАЧЕНИЕ		чел.	8,5	1,25	0,25	0
		%	85	13	3	0

#### 4.3. Удовлетворенность работодателей системой взаимодействия Университета с профессиональным сообществом и репутационными характеристиками оцениваемой образовательной программы

Средний показатель общей удовлетворенности системой взаимодействия Университета с профессиональным сообществом, репутационными характеристиками оцениваемой образовательной программы равен 94% и 100% соответственно (таблицы 4 и 5). Это подчеркивает лояльность региональных участников рынка труда к Университету. Работодатели высоко отмечают возможность коллегиально обсуждать с администрацией Университета любые вопросы, связанные с качеством подготовки обучающихся по оцениваемой образовательной программе. Причем репутация Университета в качестве активного поставщика качественных кадров вообще не вызывает ни у кого сомнений.

*Таблица 4.4 – Общая удовлетворенность работодателей системой взаимодействия Университета с профессиональным сообществом*

№	Критерий		Удовлетворенность реализацией критерия			
			Да	Скорее Да, чем Нет	Скорее Нет, чем Да	Нет
1	Заинтересованные работодатели и (или) их объединения участвуют в обсуждении вопросов образовательной деятельности и подготовки обучающихся	чел.	10	0	0	0
		%	100	0	0	0
2	Университет своевременно реализует предложения работодателей и (или) их объединений по совершенствованию качества образовательной деятельности и подготовки обучающихся	чел.	7	1	1	1
		%	70	10	10	10
3	Университет совершенствует механизмы взаимодействия с работодателями и (или) их объединениями при реализации образовательной программы – от проведения опроса (анкетирования) до выполнения совместных проектов	чел.	9	1	0	0
		%	90	10	0	0
СРЕДНЕЕ ЗНАЧЕНИЕ		чел.	8,67	0,67	0,33	0,33
		%	87	7	3	3

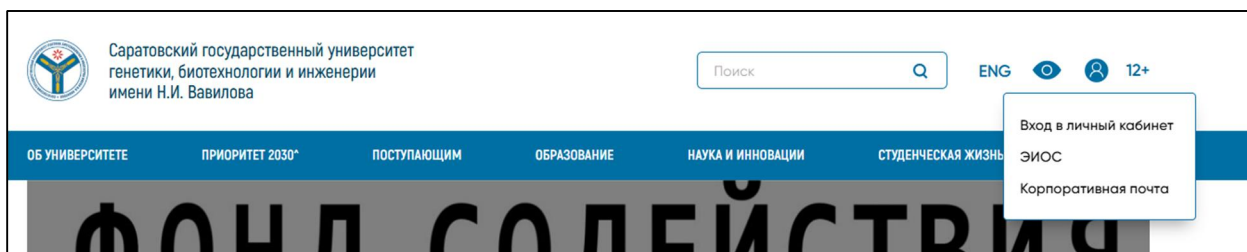
**Таблица 4.5 – Удовлетворенность работодателей репутационными характеристиками освоения образовательной программы**

№	Характеристики образовательной программы		Удовлетворенность реализацией характеристики			
			Да	Скорее Да, чем Нет	Скорее Нет, чем Да	Нет
1	Университет имеет преимущества (местоположение, престиж, современная инфраструктура, возможность трудоустройства) в реализации указанной образовательной программы по сравнению с другими вузами, расположенными в Саратовской области и (или) Приволжском федеральном округе.	чел.	10	0	0	0
		%	100	0	0	0
2	Обучающиеся демонстрируют успешное освоение универсальных, общепрофессиональных и профессиональных компетенций	чел.	10	0	0	0
		%	100	0	0	0
СРЕДНЕЕ ЗНАЧЕНИЕ		чел.	10	0	0	0
		%	100	0	0	0

Таким образом, мониторинг удовлетворенности работодателей различными сторонами подготовки обучающихся по образовательной программе «Проектирование информационных систем» по направлению подготовки 09.04.03 Прикладная информатика показал довольно высокий уровень их поддержки образовательного процесса по этому направлению подготовки. Они удовлетворены практически всеми его составляющими – возможностью участия в разработке образовательной программы, качеством подготовки выпускников, условиями реализации образовательной программы, профессиональными перспективами выпускников и т.д. Единственное, с чем они не совсем согласны, так это с утверждением об отсутствии необходимости «доучивать» их непосредственно в рамках

производственной (или консалтинговой) деятельности по месту будущей работы.

## Интерфейс системы для анкетирования обучающихся



Саратовский государственный университет  
генетики, биотехнологии и инженерии имени  
Н.И. Вавилова

FaustEA

.....

☐ Запомнить логин

Вход

Забыли логин или пароль?

В Вашем браузере должен быть  
разрешен прием cookies ?

Некоторые курсы, возможно,  
открыты для гостей

Зайти гостем

Варианты зачисления на курс

Анкетирование 2025 (студенты)

Самостоятельная запись

Кодовое слово

Записаться на курс

# Анкетирование 2025 (студенты)

[Личный кабинет](#) / [Мои курсы](#) / [Анкетирование 2025 \(студенты\)\\_](#) / [Общее](#) / [Анкетирование-2025 \(Студенты\)](#)

## Анкетирование-2025 (Студенты)

Режим: Анонимный

**1. Оцените по 10-ти балльной шкале, насколько важны лично для Вас следующие показатели учебного процесса** (где 1 – совсем не важно, 10 – крайне важно)

Содержание образовательной программы ⓘ

Взаимодействие с администрацией Университета (директорами, зам. директоров и т.д.) ⓘ

Взаимодействие с персоналом Университета (библиотеки, столовые, общежития и т.д.) ⓘ

Материально-техническое оснащение аудиторий Университета ⓘ

Информационная открытость, доступность (сайт, социальные сети, мессенджеры, интерактивные информационные панели) ⓘ

Вовлечение в деятельность Университета (мероприятия, спорт, творчество, социальные проекты и т.д.) ⓘ

компетенций ⓘ

## **Благодарим за участие!**

Обязательные для заполнения поля в этой форме помечены ⓘ .

[Отправить свои ответы](#)

[Отмена](#)

# Анкетирование 2025 (студенты)


[Личный кабинет](#) / [Мои курсы](#) / [Анкетирование 2025 \(студенты\)\\_](#) / [Общее](#) / [Анкетирование-2025 \(Студен](#)

Ваши ответы были сохранены. Спасибо.

## Анкетирование-2025 (Студенты)

[Продолжить](#)

## Форма анкеты для обучающихся

 **Саратовский государственный университет генетики, биотехнологии и инженерии имени Н.И. Вавилова**

**Дорогой друг!**

Управление обеспечения качества образования ФГБОУ ВО Вавиловского университета (Университет) предлагает Тебе ответить на ряд вопросов с целью определения удовлетворенности студенческого сообщества различными сторонами организации учебного процесса в нашем Университете. Объективная оценка текущей ситуации позволит определить резервы для повышения эффективности процесса получения знаний, принять меры для минимизации и устранения проблемных сторон. Обозначьте свою позицию кликом на соответствующий вариант ответа. Все данные будут обработаны в общем агрегированном виде, и предоставлены для всестороннего анализа администрации Университета.

**1. Оцените по 10-ти балльной шкале, насколько важны лично для Вас следующие показатели учебного процесса (где 1 – совсем не важно, 10 – крайне важно):**

№	Критерий образовательного процесса	1	2	3	4	5	6	7	8	9	10
1	Содержание образовательной программы										
2	Взаимодействие с администрацией Университета (директорами, зам. директоров и т.д.)										
3	Взаимодействие с персоналом Университета (библиотеки, столовые, общежития и т.д.)										
4	Материально-техническое оснащение аудиторий Университета										
5	Информационная открытость, доступность (сайт, социальные сети, мессенджеры, интерактивные информационные панели)										
6	Вовлечение в деятельность Университета (мероприятия, спорт, творчество, социальные проекты и т.д.)										
7	Уровень социального обеспечения (стипендии, льготы и т.д.)										
8	Возможность получения дополнительного образования (освоение программ профессиональной подготовки по профессиям рабочих, должностям служащих; организация обучения новым компетенциям, в том числе цифровым, параллельно с освоением основных профессиональных образовательных программ высшего образования и др.)										
9	Вовлеченность в научно-исследовательскую деятельность Университета (конференции, гранты, проекты, научные кружки и т.д.)										
10	Удовлетворенность выбранной профессией										

**2. Оцените по 10-ти балльной шкале, насколько Вы удовлетворены реализацией перечисленных ниже показателей учебного процесса (где 1 – полностью неудовлетворен(-на), 10 – полностью удовлетворен(-на)).**

№	Критерий образовательного процесса	Ваша оценка своей удовлетворенности									
1а	Содержание образовательной программы	1	2	3	4	5	6	7	8	9	10
2а	Взаимодействие с администрацией Университета (директорами, зам. директоров и т.д.)	1	2	3	4	5	6	7	8	9	10
3а	Взаимодействие с персоналом Университета (библиотеки, столовые, общежития и т.д.)	1	2	3	4	5	6	7	8	9	10
4а	Материально-техническое оснащение аудиторий Университета	1	2	3	4	5	6	7	8	9	10
5а	Информационная открытость, доступность (сайт, социальные сети, мессенджеры, интерактивные информационные панели)	1	2	3	4	5	6	7	8	9	10
6а	Вовлечение в деятельность Университета (мероприятия, спорт, творчество, социальные проекты и т.д.)	1	2	3	4	5	6	7	8	9	10
7а	Уровень социального обеспечения (стипендии, льготы и т.д.)	1	2	3	4	5	6	7	8	9	10
8а	Возможность получения дополнительного образования (освоение программ профессиональной подготовки по профессиям рабочих, должностям служащих; организация обучения новым компетенциям, в том числе цифровым, параллельно с освоением основных профессиональных образовательных программ высшего образования и др.)	1	2	3	4	5	6	7	8	9	10
9а	Вовлеченность в научно-исследовательскую деятельность Университета (конференции, гранты, проекты, научные кружки и т.д.)	1	2	3	4	5	6	7	8	9	10
10а	Удовлетворенность выбранной профессией	1	2	3	4	5	6	7	8	9	10

**3. Удовлетворены ли Вы условиями, содержанием, организацией и качеством образовательного процесса по изученным дисциплинам (практикам)?**

№	Дисциплина	В целом, Вы удовлетворены дисциплиной?			
1а	Иностранный язык	Да	Скорее Да, чем Нет	Скорее Нет, чем Да	Нет
2а	Русский язык и культура речи	Да	Скорее Да, чем Нет	Скорее Нет, чем Да	Нет
3а	История России	Да	Скорее Да, чем Нет	Скорее Нет, чем Да	Нет
4а	Основы Российской государственности	Да	Скорее Да, чем Нет	Скорее Нет, чем Да	Нет
5а	Экономическая культура	Да	Скорее Да, чем Нет	Скорее Нет, чем Да	Нет
6а	Высшая математика	Да	Скорее Да, чем Нет	Скорее Нет, чем Да	Нет
7а	Физика	Да	Скорее Да, чем Нет	Скорее Нет, чем Да	Нет
8а	Биофизика	Да	Скорее Да, чем Нет	Скорее Нет, чем Да	Нет
9а	Экология	Да	Скорее Да, чем Нет	Скорее Нет, чем Да	Нет
10а	Анатомия сельскохозяйственных животных	Да	Скорее Да, чем Нет	Скорее Нет, чем Да	Нет
11а	Физическая культура и спорта	Да	Скорее Да, чем Нет	Скорее Нет, чем Да	Нет

12а	Ботаникаа	<input type="radio"/> Даа	<input type="radio"/> Скорее Да, чем Нета	<input type="radio"/> Скорее Нет, чем Даа	<input type="radio"/> Нета
13а	Зоологияа	<input type="radio"/> Даа	<input type="radio"/> Скорее Да, чем Нета	<input type="radio"/> Скорее Нет, чем Даа	<input type="radio"/> Нета
14а	Неорганическая и аналитическая химияа	<input type="radio"/> Даа	<input type="radio"/> Скорее Да, чем Нета	<input type="radio"/> Скорее Нет, чем Даа	<input type="radio"/> Нета
15а	Органическая и <del>физиологическая</del> химияа	<input type="radio"/> Даа	<input type="radio"/> Скорее Да, чем Нета	<input type="radio"/> Скорее Нет, чем Даа	<input type="radio"/> Нета
16а	Информатикаа	<input type="radio"/> Даа	<input type="radio"/> Скорее Да, чем Нета	<input type="radio"/> Скорее Нет, чем Даа	<input type="radio"/> Нета
17а	Общая физическая подготовкаа	<input type="radio"/> Даа	<input type="radio"/> Скорее Да, чем Нета	<input type="radio"/> Скорее Нет, чем Даа	<input type="radio"/> Нета
18а	Учебная практика (ознакомительная)а	<input type="radio"/> Даа	<input type="radio"/> Скорее Да, чем Нета	<input type="radio"/> Скорее Нет, чем Даа	<input type="radio"/> Нета

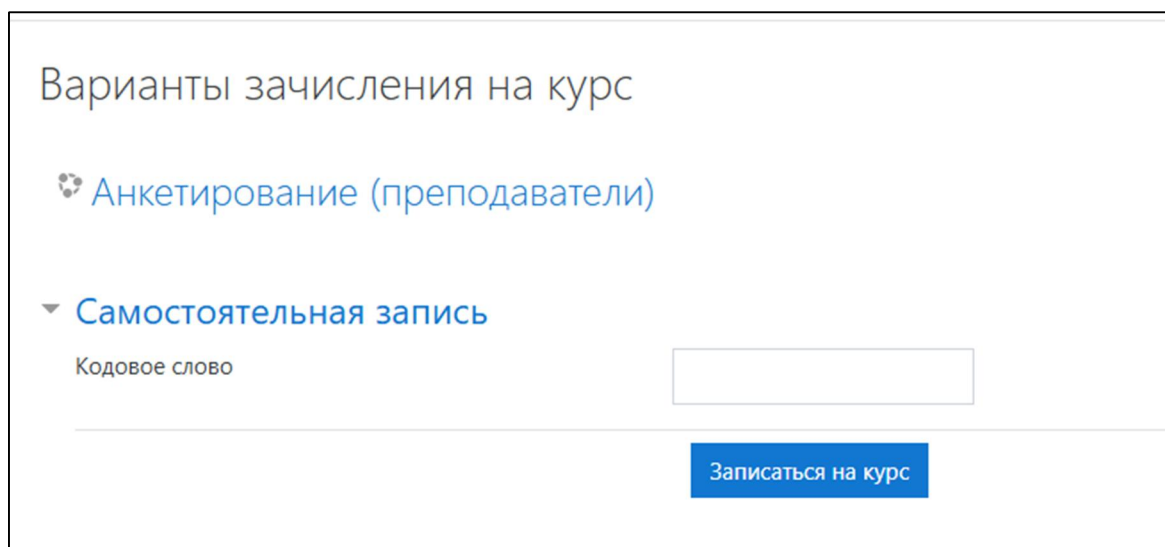
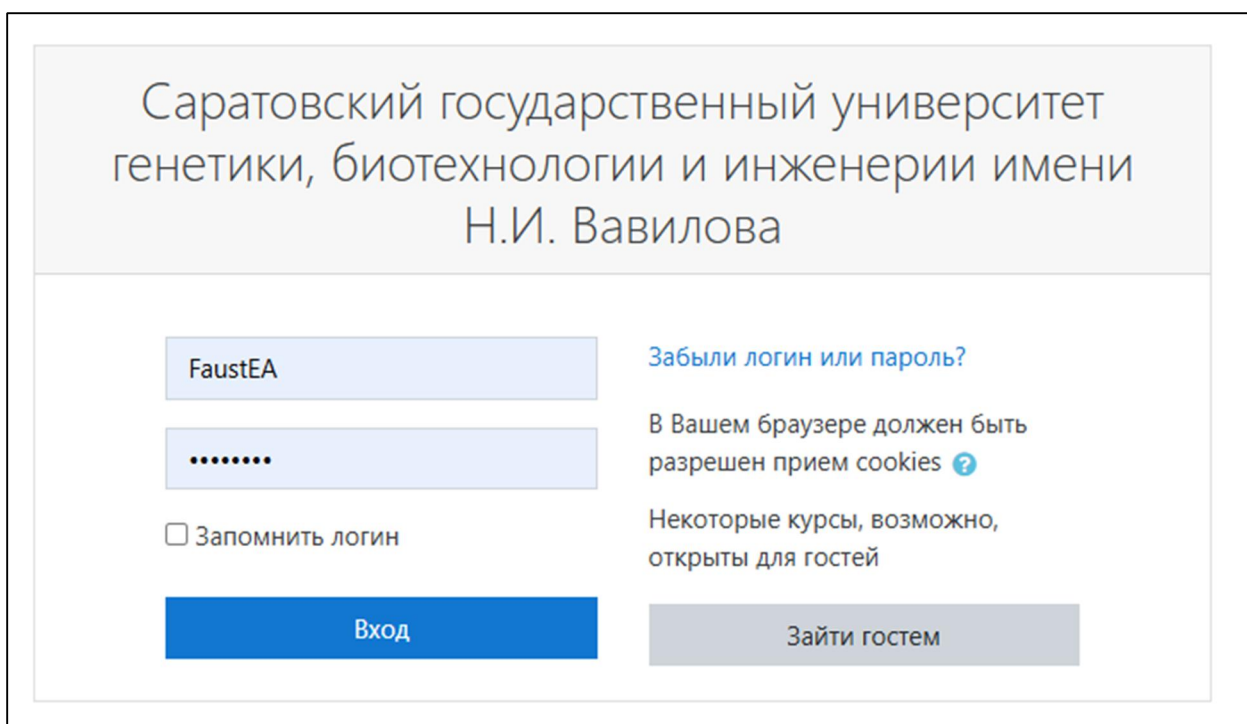
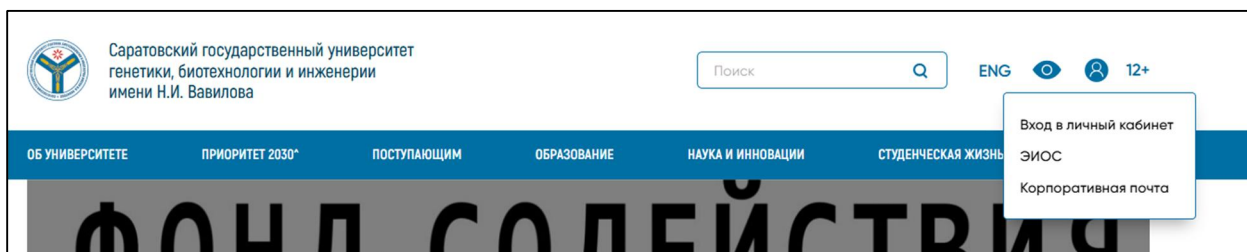
¶  
**4. Удовлетворены ли Вы следующими критериями реализации изученных дисциплин (практик) в целом?**¶

№а	Критерийа	В целом, Вы удовлетворены критерием?а			
1а	Актуальность дисциплины (для общего и профессионального развития)а	<input type="radio"/> Даа	<input type="radio"/> Скорее Да, чем Нета	<input type="radio"/> Скорее Нет, чем Даа	<input type="radio"/> Нета
2а	Содержание дисциплины (новизна и информативность учебного материала)а	<input type="radio"/> Даа	<input type="radio"/> Скорее Да, чем Нета	<input type="radio"/> Скорее Нет, чем Даа	<input type="radio"/> Нета
3а	Качество подачи лекционного материала (изложение, понятность, обратная связь с преподавателем)а	<input type="radio"/> Даа	<input type="radio"/> Скорее Да, чем Нета	<input type="radio"/> Скорее Нет, чем Даа	<input type="radio"/> Нета
4а	Качество проведения лабораторных и практических занятийа	<input type="radio"/> Даа	<input type="radio"/> Скорее Да, чем Нета	<input type="radio"/> Скорее Нет, чем Даа	<input type="radio"/> Нета
5а	Поведение преподавателей (культура общения, внешний вид, педагогическое мастерство)а	<input type="radio"/> Даа	<input type="radio"/> Скорее Да, чем Нета	<input type="radio"/> Скорее Нет, чем Даа	<input type="radio"/> Нета
6а	Соответствие контрольных заданий (тестов, вопросов, ситуационных задач и т.д.) изучаемому материалуа	<input type="radio"/> Даа	<input type="radio"/> Скорее Да, чем Нета	<input type="radio"/> Скорее Нет, чем Даа	<input type="radio"/> Нета

¶  
 ¶  
 Благодарим за участие!¶



## Интерфейс системы для анкетирования педагогических и научных работников




# Анкетирование (преподаватели)


[Личный кабинет](#) / [Мои курсы](#) / [Анкетирование \(преподаватели\)\\_](#) / [Общее](#) / [Анкетирование-2025 \(Преподаватели\)](#) / [Заполнять анкету](#)


## Анкетирование-2025 (Преподаватели)


Режим: Анонимный


### 1. Оцените свою удовлетворенность следующими критериями оценки содержания образовательной программы

Педагогические и научные работники заинтересованы в разработке актуальной образовательной программы ☐ Да ☐ Скорее Да, чем Нет ☐ Скорее Нет, чем Да ☐ Нет (ОПОП) 

Педагогические и научные работники своевременно осуществляют обновление ОПОП (в т. ч. с привлечением работодателей) ☐ Да ☐ Скорее Да, чем Нет ☐ Скорее Нет, чем Да ☐ Нет 

ОПОП разрабатывается с учетом прогнозов социально-экономического развития на среднесрочную перспективу и ориентирована на запросы рынка труда ☐ Да ☐ Скорее Да, чем Нет ☐ Скорее Нет, чем Да ☐ Нет 

При проектировании ОПОП учитываются обоснованные предложения опытных педагогических и научных работников ☐ Да ☐ Скорее Да, чем Нет ☐ Скорее Нет, чем Да ☐ Нет 

Набор дисциплин (модулей) и практик позволяет обеспечить подготовку востребованного специалиста в соответствующей сфере (области) профессиональной деятельности ☐ Да ☐ Скорее Да, чем Нет ☐ Скорее Нет, чем Да ☐ Нет 

### 2. Оцените свою удовлетворенность следующими критериями оценки условий реализации образовательной программы

компетенций 

## **Благодарим за участие!**

Обязательные для заполнения поля в этой форме помечены  .

Отправить свои ответы

Отмена

# Анкетирование (преподаватели)

[Личный кабинет](#) / [Мои курсы](#) / [Анкетирование \(преподаватели\)\\_](#) / [Общее](#) / [Анкетирование-2025 \(Преподаватели\)](#) / Заг

Ваши ответы были сохранены. Спасибо.

## Анкетирование-2025 (Преподаватели)

Продолжить

## Форма анкеты для педагогических и научных работников



**Саратовский государственный университет генетики, биотехнологии и инженерии имени Н.И. Вавилова**

**Уважаемые коллеги!**

Управление обеспечения качества образования ФГБОУ ВО ~~Вавиловский~~ Университет (Университет) предлагает Вам ответить на ряд вопросов с целью определения удовлетворенности педагогических и научных работников условиями и организацией образовательной деятельности в рамках реализации образовательных программ (ОПОП) Университета. Объективная оценка отношения ППС по этому направлению является необходимым условием аккредитации ОПОП и позволяет повысить эффективность их реализации. Обозначьте свою позицию кликом на соответствующий вариант ответа. Все данные будут обработаны в общем агрегированном виде и предоставлены для всестороннего анализа администрации Университета.

**1. Оцените свою удовлетворенность следующими критериями оценки содержания образовательной программы:**

№	Критерий	Вы удовлетворены реализацией критерия?			
1	Педагогические и научные работники заинтересованы в разработке актуальной образовательной программы (ОПОП)	<input type="radio"/> Да	<input type="radio"/> Скорее Да, чем Нет	<input type="radio"/> Скорее Нет, чем Да	<input type="radio"/> Нет
2	Педагогические и научные работники своевременно осуществляют обновление ОПОП (в т. ч. с привлечением работодателей)	<input type="radio"/> Да	<input type="radio"/> Скорее Да, чем Нет	<input type="radio"/> Скорее Нет, чем Да	<input type="radio"/> Нет
3	ОПОП разрабатывается с учетом прогнозов социально-экономического развития на среднесрочную перспективу и ориентирована на запросы рынка труда	<input type="radio"/> Да	<input type="radio"/> Скорее Да, чем Нет	<input type="radio"/> Скорее Нет, чем Да	<input type="radio"/> Нет
4	При проектировании ОПОП учитываются обоснованные предложения опытных педагогических и научных работников	<input type="radio"/> Да	<input type="radio"/> Скорее Да, чем Нет	<input type="radio"/> Скорее Нет, чем Да	<input type="radio"/> Нет
5	Набор дисциплин (модулей) и практик позволяет обеспечить подготовку востребованного специалиста в соответствующей сфере (области) профессиональной деятельности	<input type="radio"/> Да	<input type="radio"/> Скорее Да, чем Нет	<input type="radio"/> Скорее Нет, чем Да	<input type="radio"/> Нет

**2. Оцените свою удовлетворенность следующими критериями оценки условий реализации образовательной программы:**

№	Критерий	Вы удовлетворены реализацией критерия?			
1	Обеспечена возможность участия педагогических и научных работников в научно-исследовательских проектах и экспериментальных разработках прикладного характера, с учетом полученной научной специальности в соответствующей научной области на равных условиях	<input type="radio"/> Да	<input type="radio"/> Скорее Да, чем Нет	<input type="radio"/> Скорее Нет, чем Да	<input type="radio"/> Нет
2	Информация, размещаемая в электронной информационно-образовательной среде, необходима и полезна педагогическим и научным работникам для организации учебной работы	<input type="radio"/> Да	<input type="radio"/> Скорее Да, чем Нет	<input type="radio"/> Скорее Нет, чем Да	<input type="radio"/> Нет
3	Используются современные цифровые технологии (облачные хранилища, социальные сети, мессенджеры, дистанционные курсы повышения квалификации и др.)	<input type="radio"/> Да	<input type="radio"/> Скорее Да, чем Нет	<input type="radio"/> Скорее Нет, чем Да	<input type="radio"/> Нет
4	Имеется доступ к информационным ресурсам для проведения занятий (электронно-библиотечные системы, цифровые информационные ресурсы и т.п.)	<input type="radio"/> Да	<input type="radio"/> Скорее Да, чем Нет	<input type="radio"/> Скорее Нет, чем Да	<input type="radio"/> Нет
5	Созданы условия для профессионального развития педагогических и научных работников в рамках дополнительного профессионального образования, стажировок на базе сторонних организаций, освоения образовательных программ подготовки кадров высшей квалификации в аспирантуре и др.	<input type="radio"/> Да	<input type="radio"/> Скорее Да, чем Нет	<input type="radio"/> Скорее Нет, чем Да	<input type="radio"/> Нет

**3. Оцените свою удовлетворенность качеством подготовки обучающихся (выпускников) Университета через следующие критерии организации учебного процесса:**

№	Критерий	Вы удовлетворены реализацией критерия?			
1	Обучающиеся мотивированы на успешное освоение выбранной образовательной программы	<input type="radio"/> Да	<input type="radio"/> Скорее Да, чем Нет	<input type="radio"/> Скорее Нет, чем Да	<input type="radio"/> Нет
2	Обучающиеся демонстрируют успешное освоение универсальных, общепрофессиональных и профессиональных компетенций	<input type="radio"/> Да	<input type="radio"/> Скорее Да, чем Нет	<input type="radio"/> Скорее Нет, чем Да	<input type="radio"/> Нет
3	Реализация практической подготовки обучающихся, а также предлагаемые Университетом базы практики, позволяют им получить полезный практический опыт	<input type="radio"/> Да	<input type="radio"/> Скорее Да, чем Нет	<input type="radio"/> Скорее Нет, чем Да	<input type="radio"/> Нет
4	Обучающиеся активно используют механизм обратной связи с преподавателем, в т. ч. для получения консультационной поддержки при выполнении самостоятельной работы	<input type="radio"/> Да	<input type="radio"/> Скорее Да, чем Нет	<input type="radio"/> Скорее Нет, чем Да	<input type="radio"/> Нет
5	Обучающиеся, осваивающие указанную образовательную программу, привлекаются работодателями и (или) их объединением для участия в совместных проектах	<input type="radio"/> Да	<input type="radio"/> Скорее Да, чем Нет	<input type="radio"/> Скорее Нет, чем Да	<input type="radio"/> Нет
6	Обучающиеся участвуют в научных исследованиях, конференциях (региональных, российских, международных), конкурсах, в т. ч. профессионального мастерства	<input type="radio"/> Да	<input type="radio"/> Скорее Да, чем Нет	<input type="radio"/> Скорее Нет, чем Да	<input type="radio"/> Нет

**4. Оцените свою удовлетворенность репутационными характеристиками освоения образовательной программы:**

№	Критерий	Вы удовлетворены реализацией критерия?			
1	Образовательная программа имеет или приобрела за период реализации преимущественные характеристики (стала актуальнее, содержательнее, более востребованной)	<input type="radio"/> Да	<input type="radio"/> Скорее Да, чем Нет	<input type="radio"/> Скорее Нет, чем Да	<input type="radio"/> Нет
2	Образовательная программа отвечает установленным требованиям и имеет перспективы развития в части сближения с рынком труда, повышения востребованности среди абитуриентов	<input type="radio"/> Да	<input type="radio"/> Скорее Да, чем Нет	<input type="radio"/> Скорее Нет, чем Да	<input type="radio"/> Нет

**5. Оцените свою общую удовлетворенность реализацией оцениваемой образовательной программы:**

№	Критерий	Вы удовлетворены реализацией критерия?			
1	Удовлетворенность своей преподавательской деятельностью в рамках оцениваемой ОПОП	<input type="radio"/> Да	<input type="radio"/> Скорее Да, чем Нет	<input type="radio"/> Скорее Нет, чем Да	<input type="radio"/> Нет



Благодарим за участие!



## Интерфейс системы для анкетирования представителей профессионального сообщества работодателей

The screenshot shows a web interface for a survey system. At the top, there is a header bar with a logo on the left, the text "ФГБОУ ВО Вавиловский университет" in the center, and "Русский (ru)" on the right. To the right of the header, there are icons for a bell, a speech bubble, and a user profile labeled "Гость опрос".

On the left side, there is a vertical sidebar menu with the following items:
 

- Анкетирование (работодатели) - highlighted with a blue background
- Личный кабинет
- Учебный план
- РГД
- ★ Фиксация результатов освоения ОП
- ★ Фиксация по семестрам
- ★ Текущий контроль
- Методические материалы
- ЭБС

The main content area on the right has a title "Анкетирование (работодатели)" in a large font. Below this, there is a section titled "Варианты зачисления на курс". Under this section, there are two options:
 

- Анкетирование (работодатели) - with a blue icon and a magnifying glass icon to its right
- Самостоятельная запись - with a downward arrow icon to its left

 Below the "Самостоятельная запись" option, there is a label "Кодовое слово" followed by a text input field. At the bottom of this section, there is a blue button labeled "Записаться на курс".

# Анкетирование (работодатели)

[Личный кабинет](#) / [Мои курсы](#) / [Анкетирование \(работодатели\)](#) / [Общее](#) / [Анкетирование-2025 \(Работодатели\)](#) / [Заполнение анкеты](#)

## Анкетирование-2025 (Работодатели)

Режим: Анонимный

### 1. Оцените свою удовлетворенность следующими критериями оценки содержания образовательной программы

Образовательная программа учитывает запросы рынка труда и отвечает, в том числе, региональным потребностям сектора экономики/социальной сферы/сферы науки и технологий!

☐ Да ☐ Скорее Да, чем Нет ☐ Скорее Нет, чем Да ☐ Нет

Образовательная программа ориентирована на потребности Вашей организации как работодателя!

☐ Да ☐ Скорее Да, чем Нет ☐ Скорее Нет, чем Да ☐ Нет

Набор дисциплин (модулей) и практик образовательной программы позволяет обеспечить подготовку востребованного специалиста в соответствующей сфере (области) профессиональной деятельности Вашей организации!

☐ Да ☐ Скорее Да, чем Нет ☐ Скорее Нет, чем Да ☐ Нет

Содержательный аспект образовательной программы исключает «доучивание» выпускника, приступившего к профессиональной деятельности, в том числе по освоению информационных и цифровых компетенций!

☐ Да ☐ Скорее Да, чем Нет ☐ Скорее Нет, чем Да ☐ Нет

компетенций!

## **Благодарим за участие!**

Обязательные для заполнения поля в этой форме помечены ! .

[Отправить свои ответы](#)

[Отмена](#)

# Анкетирование (работодатели)

[Личный кабинет](#) / [Мои курсы](#) / [Анкетирование \(работодатели\)](#) / [Общее](#)  
/ [Анкетирование-2025 \(Работодатели\)](#) / [Заполнять анкету](#)

Ваши ответы были сохранены. Спасибо.



## Анкетирование-2025 (Работодатели)

Продолжить

## Форма анкеты для представителей профессионального сообщества работодателей



**Саратовский государственный университет генетики, биотехнологии и инженерии имени Н.И. Вавилова**

**Уважаемый работодатель!**

Управление обеспечения качества образования ФГБОУ ВО ~~Саратовский~~ **Вавиловский** университет (Университет) проводит опрос среди работодателей и (или) их объединений, иных юридических и (или) физических лиц об удовлетворенности качеством образования по образовательным программам (ОПОП) Университета. Ваша объективная позиция позволит скорректировать учебный процесс и повысить эффективность реализации ОПОП. Обозначьте свою позицию кликом на соответствующий вариант ответа. Все данные будут обработаны в общем агрегированном виде и предоставлены для всестороннего анализа администрации Университета.

**1. Оцените свою удовлетворенность следующими критериями оценки содержания образовательной программы:**

№	Критерий	Вы удовлетворены реализацией критерия?			
1	Образовательная программа учитывает запросы рынка труда и отвечает, в том числе, региональным потребностям сектора экономики/социальной сферы/сферы науки и технологий	<input type="radio"/> Да	<input type="radio"/> Скорее Да, чем Нет	<input type="radio"/> Скорее Нет, чем Да	<input type="radio"/> Нет
2	Образовательная программа ориентирована на потребности Вашей организации как работодателя	<input type="radio"/> Да	<input type="radio"/> Скорее Да, чем Нет	<input type="radio"/> Скорее Нет, чем Да	<input type="radio"/> Нет
3	Набор дисциплин (модулей) и практик образовательной программы позволяет обеспечить подготовку востребованного специалиста в соответствующей сфере (области) профессиональной деятельности Вашей организации	<input type="radio"/> Да	<input type="radio"/> Скорее Да, чем Нет	<input type="radio"/> Скорее Нет, чем Да	<input type="radio"/> Нет
4	Содержательный аспект образовательной программы исключает «дублирование» выпускника, приступившего к профессиональной деятельности, в том числе по освоению информационных и цифровых компетенций	<input type="radio"/> Да	<input type="radio"/> Скорее Да, чем Нет	<input type="radio"/> Скорее Нет, чем Да	<input type="radio"/> Нет

**2. Оцените свою удовлетворенность следующими критериями оценки условий реализации образовательной программы:**

№	Критерий	Вы удовлетворены реализацией критерия?			
1	Университет имеет достаточную материально-техническую базу для реализации указанной образовательной программы	<input type="radio"/> Да	<input type="radio"/> Скорее Да, чем Нет	<input type="radio"/> Скорее Нет, чем Да	<input type="radio"/> Нет
2	Официальный сайт Университета удобен для оперативного ознакомления с размещаемой на нем актуальной информацией	<input type="radio"/> Да	<input type="radio"/> Скорее Да, чем Нет	<input type="radio"/> Скорее Нет, чем Да	<input type="radio"/> Нет
3	Университет имеет высокий кадровый потенциал	<input type="radio"/> Да	<input type="radio"/> Скорее Да, чем Нет	<input type="radio"/> Скорее Нет, чем Да	<input type="radio"/> Нет
4	В Университете созданы условия для занятия научной/проектной деятельностью	<input type="radio"/> Да	<input type="radio"/> Скорее Да, чем Нет	<input type="radio"/> Скорее Нет, чем Да	<input type="radio"/> Нет
5	В Университете созданы условия для занятия творческой и (или) общественной деятельностью	<input type="radio"/> Да	<input type="radio"/> Скорее Да, чем Нет	<input type="radio"/> Скорее Нет, чем Да	<input type="radio"/> Нет
6	В Университете созданы условия для занятия спортом	<input type="radio"/> Да	<input type="radio"/> Скорее Да, чем Нет	<input type="radio"/> Скорее Нет, чем Да	<input type="radio"/> Нет

**3. Оцените свою удовлетворенность качеством подготовки обучающихся (выпускников) Университета через следующие критерии организации учебного процесса:**

№	Критерий	Вы удовлетворены реализацией критерия?			
1	Обучающиеся (выпускники) демонстрируют способность решать нестандартные задачи в нетипичных ситуациях	<input type="radio"/> Да	<input type="radio"/> Скорее Да, чем Нет	<input type="radio"/> Скорее Нет, чем Да	<input type="radio"/> Нет
2	Обучающиеся, осваивающие указанную образовательную программу, привлекаются работодателями и (или) их объединениями для участия в совместных проектах	<input type="radio"/> Да	<input type="radio"/> Скорее Да, чем Нет	<input type="radio"/> Скорее Нет, чем Да	<input type="radio"/> Нет
3	Качество подготовки выпускников по указанной образовательной программе, реализуемой Университетом, является достаточным для занятия профессиональной деятельностью в соответствующей сфере (области) профессиональной деятельности	<input type="radio"/> Да	<input type="radio"/> Скорее Да, чем Нет	<input type="radio"/> Скорее Нет, чем Да	<input type="radio"/> Нет
4	При определенной возможности выпускники, освоившие образовательную программу, могут быть гарантированно трудоустроены в Вашей организации	<input type="radio"/> Да	<input type="radio"/> Скорее Да, чем Нет	<input type="radio"/> Скорее Нет, чем Да	<input type="radio"/> Нет

**4. Оцените свою удовлетворенность системой взаимодействия Университета с профессиональным сообществом:**

№	Критерий	Вы удовлетворены реализацией критерия?			
1	Заинтересованные работодатели и (или) их объединения участвуют в обсуждении вопросов образовательной деятельности и подготовки обучающихся	<input type="radio"/> Да	<input type="radio"/> Скорее Да, чем Нет	<input type="radio"/> Скорее Нет, чем Да	<input type="radio"/> Нет
2	Университет своевременно реализует предложения работодателей и (или) их объединений по совершенствованию качества образовательной деятельности и подготовки обучающихся	<input type="radio"/> Да	<input type="radio"/> Скорее Да, чем Нет	<input type="radio"/> Скорее Нет, чем Да	<input type="radio"/> Нет
3	Университет совершенствует механизмы взаимодействия с работодателями и (или) их объединениями при реализации образовательной программы – от проведения опроса (анкетирования) до выполнения совместных проектов	<input type="radio"/> Да	<input type="radio"/> Скорее Да, чем Нет	<input type="radio"/> Скорее Нет, чем Да	<input type="radio"/> Нет

**5. Оцените свою удовлетворенность репутационными характеристиками освоения образовательной программы:**

№	Критерий	Вы удовлетворены реализацией критерия?			
1	Университет имеет преимущества (местоположение, престиж, современная инфраструктура, возможность трудоустройства) в реализации указанной образовательной программы по сравнению с другими вузами, расположенными в Саратовской области и (или) Приволжском федеральном округе.	<input type="radio"/> Да	<input type="radio"/> Скорее Да, чем Нет	<input type="radio"/> Скорее Нет, чем Да	<input type="radio"/> Нет
2	Обучающиеся демонстрируют успешное освоение универсальных, общепрофессиональных и профессиональных компетенций	<input type="radio"/> Да	<input type="radio"/> Скорее Да, чем Нет	<input type="radio"/> Скорее Нет, чем Да	<input type="radio"/> Нет



Благодарим за участие!

