

Министерство сельского хозяйства Российской Федерации
Федеральное государственное бюджетное образовательное учреждение
высшего образования
«Саратовский государственный аграрный университет
имени Н.И. Вавилова»

НЕТРАДИЦИОННЫЕ МЕТОДЫ ЛЕЧЕНИЯ В ВЕТЕРИНАРИИ

Методические указания по выполнению лабораторных работ

Специальность
36.05.01 Ветеринария

Саратов - 2016

Нетрадиционные методы лечения в ветеринарии: методические указания по выполнению лабораторных работ. для специальности 36.05.01 – Ветеринария. /Сост. М.Е. Копчекчи, В.Н. Чучин.– Саратов: изд-во ФГБОУ ВО «Саратовский ГАУ», 2016. – 109 с.

Методические указания по выполнению лабораторных работ составлены в соответствии с программой дисциплины и предназначены для студентов специальности «Ветеринария». Дисциплина направлена на формирование у студентов навыков оказания лечебной помощи животным нетрадиционными методами лечения.

З а н я т и е 1.

ПРИНЦИПЫ И МЕТОДИКА РАЗРАБОТКИ АТЛАСОВ БАТ ЖИВОТНЫХ

Цель занятия: изучить топографию БАТ коров, уяснить методику разработки атласов БАТ животных.

Оборудование и материалы: топографический атлас БАТ коров.

Место проведения занятия: учебная комната кафедры, клиника университета.

Методические указания

В начале занятия преподаватель поясняет морфологию БАТ и их топографию, дает характеристику метода акупунктуры.

Г.А. Захарьин (1883) и Г. Гед (1898) обнаружили, что при патологии того или иного органа определенные участки кожи становятся повышено чувствительными. Вследствие сегментарных связей соматических и вегетативных нервных элементов патология любого органа служит источником висцеро-сенсорных рефлексов на определенные для каждого внутреннего органа участка кожи. Однако, в отличие от точечных проекций, зоны занимают значительные площади и расплывчаты по конфигурации.

БАТ представляют внутренние органы и различные системы организма на поверхности тела животного. Большинство точек индивидуально представляют орган, но есть точки и общего действия на организм или систему органов (например, половую).

Экспериментальными исследованиями показано, что биологически активные точки являются теми участками кожи, на которых наиболее полно отражаются изменения, происходящие в организме.

Акупунктура - это безмедикаментозный, экологически чистый, экономически выгодный метод лечения незаразных болезней.

Суть метода заключается в воздействии различными факторами (иглой, токами малой силы, лучом лазера, холодом, давлением, прижиганием, раздражающими препаратами и. т. д.) на биологически активные точки на теле животного.

Биологически активные точки (БАТ) расположены под кожей на различной глубине (у коров на теле дорзальные точки находятся чаще на 1 -3 см под кожей).

Точки являются морфологическими структурами, состоящими, преимущественно, из сосудов микроциркулярного кровеносного русла, хорошо развитой сети нервных волокон и скопления большого количества тучных клеток (лаброцит- тов).

Единого мнения о механизме действия акупунктуры нет. Существуют два теоретических подхода - древне-китайская (восточная) и современная (западная).

Принципиальное отличие их состоит в том, что восточная теория основана на признании наличия внутренней энергии организма и циркуляции ее по специальным каналам или меридианам. По ходу каналов расположены точки, которые обеспечивают обмен энергией между внешней средой и организмом. Нарушение движения энергии в организме вызывает заболевание. Поэтому принцип лечения - восстановление циркуляции энергии путем воздействия на точки различным способом (иглой, лазером и.т.п.).

По современным теоретическим разработкам акупунктура относится к разновидности рецепторной и нейро-стимулирующей терапии. В основе ее лежит рефлекторный и нейрогуморальный механизм лечебного эффекта.

З а н я т и е 2.

МЕТОДИКА ВЫПОЛНЕНИЯ АКУПУНКТУРЫ

Цель занятия: отработать методику поиска точек, усвоить последовательность и режим выполнения процедур.

Оборудование и материалы: рисунки, ветеринарный диагностический прибор для поиска точек.



Рис. 1. Ветеринарно-диагностический прибор (ВДП) для поиска точек акупунктуры.

- 1 - блок управления и энергопитания.
- 2 и 3 - активные электроды.
- выносной электрод-щуп, пассивный электрод зажим.

Место проведения занятия: учебная комната кафедры, клиника университета.

Методические указания

Преподаватель поясняет методику поиска точек, общие методические подходы к выполнению акупунктуры.

Выполнение акупунктуры возможно при наличии топографического атласа БАТ животных (Г.В. Казеев, 2000).

По показателям функционального состояния БАТ диагностируют патологию органов и контролируют эффективность терапии.

Во всех случаях на всех видах животных выполняется измерение площади пониженного электросопротивления (ПЭС) с помощью ветеринарного диагностического прибора для поиска БАТ, что является основанием для постановки диагноза и отбора их в рецепты.

Как правило, первые 2-4 точки, указанные в рецепте являются основными. Воздействие на них надо осуществлять при выполнении каждой процедуры. Остальные точки в рецепте, если их больше 9, рекомендуется разделить на две группы и обрабатывать попеременно.

Выполнение акупунктуры

Терапевтическое воздействие на точки выполняют с помощью иглоукалывания, электропунктуры, лазеропунктуры и т.д.

Подбор больных животных для осуществления лечения с помощью одного из методов рефлексотерапии должен осуществляться строго по показаниям и конкретным симптомам заболевания. Для получения положительных результатов при применении рефлексотерапии необходимо овладеть методикой и техникой процедур-

Режим выполнения процедур

Если воздействие на БАТ осуществляется без нарушения кожного покрова, то рекомендуется воздействовать на точки каждый день или через день. К таким способам воздействия относятся электропунктура, лазеропунктура и массаж (акупрессура).

Выполнение таких процедур как иглоукалывание, лактопунктура, введение гомеопатических средств в точки, то есть когда нарушается целостность кожного покрова на структуру точки, рекомендуется повторять через два дня на третий.

Следует уделять внимание количеству БАТ, на которые возможно оказывать воздействие в течение одной процедуры (желательно обрабатывать за один сеанс не более 9 точек). Максимальное количество точек, которое можно обработать при острой необходимости за одну процедуру - 12.

Это общие методические подходы к выполнению акупунктуры. При выполнении какого-либо конкретного способа воздействия на точки всегда имеют место специфические детали исполнения приема.

Для удобства пользования атласом Г.В. Казеева нумерация точек сквозная - начинается с головы по дорзальной линии тела животного и продолжается до кончика хвоста. Далее нумерация идет по линиям плоскостей относительно па-

параллельных друг другу с нумерацией точек от передней части туловища, завершается топография точек по медиальной линии тела.

З а н я т и е 3.

ИГЛОУКАЛЫВАНИЕ. ЭЛЕКТРОПУНКТУРА.

Цель занятия: изучить и отработать воздействие на БАТ методом иглоукалывания и электропунктуры, ознакомиться с устройством, правилами и режимом работы прибора Вокал-В.

Оборудование и материалы: инъекционные иглы, прибор Вокал-В, животные клиники.

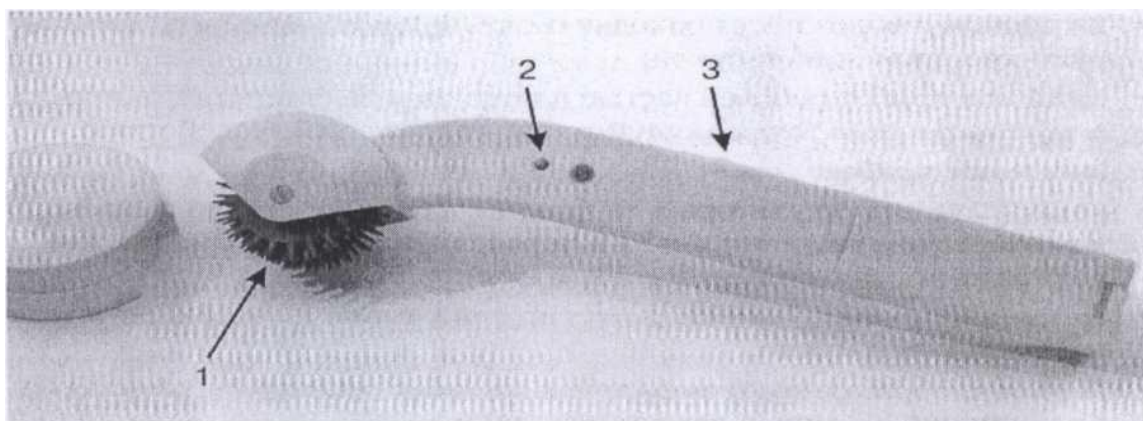


Рис.2. Прибор «Вокал-В» для терапии токами малой силы по точкам акупунктуры. *

- 1. Головка с множественными электродами
- 2. Индикатор
- 3. Включение прибора и регулировка силы тока

Место проведения занятия: лаборатория кафедры, клиника университета.

Методические указания

Для выполнения иглоукалывания животных удобнее всего использовать одноразовые, тонкие медицинские иглы. Желательно использовать иглы к шприцам типа «Рекорд» или импортные с диаметром 0,4 - 0,6 мм. Длина иглы определяется

глубиной залегания БАТ, указанной в атласе. Для мелких животных можно использовать инсулиновые иглы.

Место введения иглы дезинфицируется, если шерстный покров загрязнен, его надо предварительно выстричь. Иглу вводят одним из способов - толчковым движением, мягким погружением, вращением. Глубина введения иглы указана индивидуально для каждой точки. Продолжительность процедуры 15-20 минут. В этот период рекомендуется выполнить 1-2 раза непродолжительные манипуляции с иглами, т.е. вращательные и вертикальные колебательные движения. Оптимальное количество точек для одной процедуры 7-10. Извлечение игл производят путем легкого вращения, придерживая пальцами окружающую ткань.

Электронпунктура Воздействие на БАТ электрическим током трансформировалось в отдельную разновидность рефлексотерапии, получившую название электронпунктуры (воздействие электрическим током на зону точки без нарушения целостности кожи) и электроакупунктуры (пропускание электрического через предварительно введенную иглу). Подобные воздействия на БАТ особенно широкое распространение получили в последние 10-15 лет. Были установлены основные параметры воздействия на БАТ электрического тока безвредных для организма животных. Для точек спины и задних конечностей - 100-350 мкА, передних конечностей и живота - 150-250 мкА, головы - до 50 мкА. Учитывая избирательную способность чувствительности, БАТ к проводимости электрического тока воздействие на точку должно составлять 0,95 единиц порога болевой чувствительности (за единицу порога болевой чувствительности принимается сила тока в мкА, при которой животное начинает беспокоиться).

Воздействие на биологически активные точки токами малой силы может производиться прибором «Вокал - В».

Обработка точек акупунктуры ведется в следующей последовательности: ^ к животному подходят сбоку, при необходимости фиксируют хвост свободной рукой;

^ прикладывают прибор рабочей частью на поверхность тела животного в зоне точки акупунктуры, подлежащей воздействию;

^ включают прибор;

^ устанавливают регулятором необходимую силу тока (для каждого животного она индивидуальна и определяется по его реакции: животное не должно сильно беспокоиться);

головку прибора не катают, а плотно прижимают к поверхности тела и держат неподвижно;

^ поэтапно обрабатывают зоны точек согласно рецепту, затрачивая на одну точку 1,5-2 минуты.

Электropунктура не требует дополнительной фиксации животного и привлечения помощников.

З а н я т и е 4

МЕЗОТЕРАПИЯ. ЛАЗЕРОПУНКТУРА. КРИОПУНКТУРА.

Цель занятия: Изучить воздействие на БАТ, используя мезотерапию и лазеропунктуру, ознакомиться с устройством, правилами и режимом работы приборов МИЛТА-МВ, Орион, СТП.

Оборудование и материалы: рисунки, плакаты, животные клиники. **Место проведения занятия:** лаборатория кафедры, клиника университета.

Методические указания *Мезотерапия* является разновидностью рефлексотерапии. Методика ее проведения сводится к использованию различных медикаментозных средств для внутрикожной и подкожной инфильтрации биологически активных точек. Инфильтрацию точек проводят самыми различными медикаментозными средствами в зависимости от патологии и показаний. Применяют медиаторы, гормоны, вещества анальгезирующего и раздражающего действия, можно осуществлять инфильтрацию БАТ препаратами из трав и витаминов. При болевых синдромах в наиболее чувствительные точки вводят новокаин, Лидокаин.

Выделяют следующие основные приемы мезотерапии:

1. иглокалывание с использованием полых металлических игл, с одновременным введением в БАТ через иглы лекарственных веществ;
2. введение лекарственных веществ (0,1-0,2 мл) в БАТ с помощью безигольного инъектора;
3. использование микроэлектрофореза

Мезотерапия имеет следующие преимущества:

- большой выбор определенных веществ в зависимости от цели;
- большая вероятность воздействия непосредственно на БАТ при инфильтрации области ее локализации.

Сущность *лазеротерапии* сводится к облучению биологически активных точек непрерывным монохроматическим поляризованным красным светом с длиной волны 630-670 нм.

Лазеропунктуру рекомендуют применять при различных гинекологических показаниях. Такой метод воздействия на БАТ, как и другие, оказывает нервно-рефлекторное и гуморально-эндокринное воздействие при общем регулирующем действии, восстанавливает естественные защитные силы организма.

Поле облучения - это минимальная, единичная область воздействия с диаметром, обусловленным способом облучения. При контактном способе диаметр облучения может быть 4-6 мм, при дистанционном, в зависимости от расстояния излучателя до облучаемого объекта, - до 2 - 4 см. При применении проекционных методов диаметр поля облучения может достигать 5 - 7 см.

Способ облучения зависит от размеров облучаемого объекта и энергетической интенсивности излучения, при которой проявляется ожидаемый лечебный эффект.

Контактный способ - излучатель касается поверхности тела или даже небольшим усилием прижат к коже (для более глубокого проникновения луча и меньшего его отражения и рассеивания). При этом способе достигается максимальная энергетическая интенсивность на небольших площадях.

Дистанционный способ - излучатель приподнят на некоторое расстояние от объекта облучения. Способ используют при нежелательности контактного облучения (например, при инфицированных ранах).

Стабильный способ - излучатель устанавливают неподвижно на облучаемую зону (поле) на время не менее, чем 1 минута (например, болезни суставов).

Лабильный способ - излучатель перемещают по зоне облучения. Различают сканирующий способ, когда перемещение производится непрерывно в течение заданного времени, и квазисканирующий (более эффективный, чем сканирующий), когда перемещение производят как бы «скачками», задерживая на каждом поле облучение до 15-30 секунд. Лабильное облучение используют при обширных площадях поражения или для обеспечения минимальной интенсивности.

Возможно применение комбинированных способов.

В ветеринарной практике используются следующие лазерные аппараты: «Орион - МВ», «Милта - МВ», «СТП», «Вега - МВ» и др.

Цервициты, эндометриты коров

Используют специальный излучатель для внутренних полостей. Его помещают в полиэтиленовую перчатку для искусственного осеменения и вводят во влагалище коровы, направление излучения будет во влагалище в зону расположения матки.

Воздействие проводят 2 минуты. Процедуры проводят каждый день (количество их 7 - 9). Возможно комбинированное применение лазеропунктуры и лазеротерапии.

У мелких животных заболевания половой сферы лечат с использованием наружного излучателя. Его размещают по белой линии в зоне проекции матки, способ облучения контактно - стабильный. Время облучения одного поля 2-3 минуты. В зависимости от размеров животного облучают обычно 3-5 полей. Суммарное время за одну процедуру 9 - 15 минут (количество процедур 4 - 6).

Маститы

Особенность лечения заключается в том, что при облучении точек на вымени происходит одновременно воздействие на ткани молочной железы. Выполне-

ние лазеропунктуры проводят контактно - стабильным способом, время воздействия на одну точку 2-3 минуты, желательно сочетать с обработкой корпоральных БАТ в соответствии с рецептом.

Суммарное время воздействия за процедуру 15 - 20 минут, выполняют их ежедневно в течение 5-7 дней.

Криопунктура. Для проведения лечебной процедуры используют металлические стержни длиной 25 - 30 см, диаметром 0,5 - 0,8 см, с деревянной ручкой, изогнутой под углом 90°. Металлические стержни погружают в сосуд Дьюара с жидким азотом на 10 - 15 минут. После прекращения кипения конец стержня прикладывают в зону точки на 2 - 3 секунды. Повторная обработка через месяц пролонгирует терапевтический эффект. Криопунктура была разработана для терапии импотенции быков-производителей, содержащихся на племпредприятиях.

З а н я т и е 5.

ПРИМЕНЕНИЕ АКУПУНКТУРЫ ПРИ АКУШЕРСКО-ГИНЕКОЛОГИЧЕСКИХ ЗАБОЛЕВАНИЯХ ЖИВОТНЫХ

Цель занятия: освоить различные методы акупунктуры при акушерско-гинекологических заболеваниях, познакомиться с рецептурой БАТ животных.

Оборудование и материалы: топографический атлас БАТ животных.

Место проведения занятия: учебная комната кафедры, клиника университета.

Методические указания

Лечение функциональных нарушений яичников. Нарушение воспроизводительной способности у коров часто обуславливают функциональные нарушения яичников, которые приводят к задержке или отсутствию овуляции, а также к анофродизии (длительное отсутствие половой цикличности). К таким патологиям относятся ановуляторные половые циклы, а также гипофункция яичников.

Клиника: Гипофункция яичников сопровождается задержкой цикличности после отела, или ацикличностью. Ановуляторные половые циклы наблюдают-

ся на фоне регулярной цикличности, но с безрезультатными многократными осеменениями.

Ректальным исследованием при гипофункции яичников пальпацией устанавливают уменьшенные в размерах до горошины яичники и отсутствие функционирующих желтых тел и фолликулов.

При ановуляторном половом цикле в яичниках фолликулы могут созревать, но не овулируют. В последующем не овулировавшие фолликулы претерпевают атрезию.

Рецептура: 11,12,13,15,18,20,23,25,41,43,45,48,50,29,68.

Лечение эндометрита

Воспаление слизистой оболочки матки наиболее частая причина бесплодия коров. По течению бывает острый и хронический, по характеру экссудата: катаральный, гнойно - катаральный и фибринозный.

Клиника: Общее состояние животного обычно без изменений. Иногда наблюдается легкая лихорадка, уменьшение аппетита и секреции молока. Из наружных половых органов выделяется слизистый или слизисто - гнойный экссудат, тем более жидкий, чем интенсивнее воспалительный процесс. Экссудат может быть беловатого, бело - желтого, розоватого цвета, густой, сметанообразной, жидкой консистенции. Имеет неприятный, иногда гнилостный запах. При фибринозном эндометрите из половых органов выделяется желто - бурая слизистая масса, содержащая хлопья фибрина.

Рецептура:

Эндометрит послеродовой,
 катаральный, гнойно-катаральный
 17,18,22,50,51,30,31,32,33,34,29,115.

Эндометрит послеродовой
 фибринозный 12,15,18,21,22,25,60,30,31,33,65,56,57.

Хронический гнойно-катаральный

эндометрит

11,15,17,21,23,26,27,51,57,59,65.

Лечение субинволюции матки

Субинволюция матки - замедленное обратное развитие матки до состояния, присущему этому органу у небеременных животных. При субинволюции матки в ней скапливаются лохии, которые подвергаются разложению. В результате наблюдается интоксикация организма продуктами распада и бактериальными токсинами, ослабление ретракции мышц матки и ее дегенеративное изменение.

Клиника: Прекращение выделения лохий или их периодическая задержка, чередующаяся с обильными истечениями из матки. В первые дни после отела обычно отмечается обильное выделение лохий. Они жидкие, кровянистые, затем буро - красные или темно - коричневые. Иногда они выделяются в течение 2-х и более недель, при сохранении вибрации средних маточных артерий. Наблюдается общая вялость животного, понижается аппетит, температура тела незначительно колеблется. Канал шейки матки открыт, иногда в него можно ввести руку даже на 10-й день после родов. Матка увеличена, дряблая: нередко прощупываются ка- рункулы. На массах матка реагирует слабо или не реагирует. На яичнике со стороны рога - плодовместилища выявляется желтое тело.

Рецептура: 15,17,21,25,52,54,55,57,58,30,68.

Лечение задержания последа

Нормальный родовой акт заканчивается отделением плодных оболочек. У коров оно должно произойти в течение 5-6 часов после выведения плода.

Клиника: Задержание последа бывает полным и неполным. Послед выступает из родовых путей и свисает до уровня скакательного сустава. В летнее время через 12 — 18 часов у животных повышается температура, ухудшается аппетит, жвачка и отрыжка становятся редкими, наблюдается профузный понос, тахикардия. Задержание последа нередко сопровождается понижением лактации и маститами.

Рецептура: 17,18,21,58,59,60,30,31,28,29.

Лечение маститов

По А.П. Студенцову различают маститы по характеру воспаления. Для диагностики явно выраженных маститов используют обычные клинические методы обследования, при помощи которых устанавливают наличие признаков воспаления молочной железы: отек болезненность, покраснение, местное, а нередко и общее повышение температуры, изменение консистенции, цвета молока, наличие хлопьев, крови, гноя. Кроме клинического осмотра выясняют время заболевания, сроки лактации, запуска, уровень молочной продуктивности, частоту случаев заболевания на ферме, обращают внимание на технологию доения, исправность и санитарное состояние доильной установки, условия содержания, кормления коров.

Субклинические маститы диагностируют с помощью специальных, быстрых маститных тестов - проб.

Задача лечения - ликвидация очага воспаления, избежать рецидива заболевания, сохранить функцию молочной железы. При абсцессах, флегмонах вымени и других поражениях вымени с явными органическими поражениями в тканях электропунктуру не применяют.

Во всех случаях применения акупунктуры для лечения мастита важно предварительное освобождение вымени от секрета.

Акупунктура противопоказана при специфических маститах, индукции и гангрене вымени. Запрещено применение иглокалывания на молочной железе.

Рецептура:

Серозный мастит

передняя доля: 117,118,120,121

задняя доля: 119,122,123,67

Катаральный мастит

передняя доля: 21,115,117,118,120,121

задняя доля: 21,115,34,67,119,122,123

Фибринозный мастит

передняя доля: 21,115,117,118,120,121,112

задняя доля: 21,115,34,67,119,122,123,69

Гнойно-катаральный

передняя доля: 21,115,117,118,120,121,111,112,109

задняя доля: 21,115,34,67,68,69,119,122,123

Стимуляция инволюции полового аппарата после родов

При нормально протекающих родах и послеродового периода инволюция полового аппарата должна завершиться к 18-21 дню после отела. В результате нарушения технологии содержания, кормления коров этот процесс может удлиняться. В результате наблюдается длительное выделение лохий при нарушении сократительной способности матки, что приводит к таким патологиям матки как субинволюция матки и эндометрит.

Рецептура: 21,23,24,25,26,52,54,55,56,57,62.

Рецепты БАТ для терапии некоторых акушерско - гинекологических заболеваний крупного рогатого скота

№ п/п	Диагноз	Номера точек акупунктуры
1.	Залеживание беременных	1,2,8,9,10,12,22,87,106,110

2.	Слабые схватки и потуги	12,18,21,25,30,31,32,34,63
3.	Выпадение влагалища и матки	19,21,22,24,25,26,27,28,29,30
4.	Вульвит, вульвовагинит, вагинит	21,23,26,30,50,51,59,60,63
5.	Гнойно-катаральный цервицит	21,22,23,24,25,26,30,32,65
6.	Гипотония и атония матки	1,10,15,18,25,27,48,61,62,65,32,34,68
7.	Персистентное желтое тело	12,18,21,25,26,51,54,56,57,60,30,31,65,68
8.	Киста яичников	10,12,15,17,20,22,25,28,29,30,31,47,49
9.	Воспаление семенников	12,15,18,20,25,27,28,30,32,34,59,60,66
10.	Воспаление придатка семенника	I, 8,12,18,21,25,29,46,49,52,56,58,62,63, II, 5
11.	Серозный отек вымени	21,117,118,119,120,121,123,67,68

Рецепты БАТ для терапии акушерско-гинекологических заболеваний свиней

№ п/п	Диагноз	Номера точек акупунктуры	
1.	Задержание последа	16,19,23,26,54,55,56,58,62	
2.	Гнойно-катаральный эндометрит	16,17,18,19,21,24,44,46,51,52,54,55,56,57,59,26	
3.	Маститы	серозный	19,83,84,85
		гнойный	16,19,20,58,62,83,84,85
4.	Гипогалактия и агалактия	6,10,16,21,55,57,80,83,84,85	
5.	Импотенция производителей	18,19,21,24,44,46,51,52,54,55,56,57,59,26	

Рецепты БАТ для терапии некоторых акушерско-гинекологических заболеваний кошек

№ п/п	Диагноз	Номера точек акупунктуры
1.	Слабые схватки и потуги	11,13,15,17,21,23,24,51,52,53

2.	Спазм шейки матки	11,13,15,17,21,23,24,51,52,53,57,58
3.	Задержание последа	9,12,15,17,20,21,22,23,24,47,51,53
4.	Эндометрит	13,17,20,21,46,48,49,52,53,55,57,58,79,80
5.	Киста яичника	7,9,12,13,14,15,16,36,37,38,42,51,52,58
6.	Гнойно-катаральный мастит	6,7,9,17,19,77,78,79,104,108,109,110
7.	Цервицит	13,17,19,43,44,47,48,50,105

**Рецепты БАТ для терапии некоторых
акушерско-гинекологических заболеваний собак**

№ п/п	Диагноз	Номера точек акупунктуры
1.	Слабые схватки и потуги	16,19,21,23,25,26,52,53,54
2.	Спазм шейки матки	16,19,21,23,25,26,52,53,54,59,60
3.	Задержание последа	10,16,17,20,24,26,49,50,54,55
4.	Эндометрит	9,11,13,16,19,20,22,23,43,45,47,50,51, 52,53,54,55,60
5.	Послеродовая эклампсия	11,16,18,23,25,26,53,55,59,60,82,83,111
6.	Ложная беременность	8,9,11,16,17,18,19,20,23,39,40,43,45,49,50,51, 53,58,60
7.	Киста яичника	9,10,12,17,18,20,22,24,26,40,44,47,51,52,55, 56,60
8.	Импотенция	8,9,11,16,19,20,23,26,49,51,53,54,55,59,111
9.	Воспаление семенников	16,19,20,24,41,45,48,51,53,55,58,83,84
10.	Гнойно-катаральный мастит	16,19,45,53,84,111,121,122,123
11.	Гипогалактия и агалактия	10,16,20,54,80,83,84,111,121,122,123

**Рецепты БАТ для терапии некоторых акушерско-
гинекологических заболеваний лошадей**

№ п/п	Диагноз	Номера точек акупунктуры
1.	Залеживание беременных	1,23,24,29,40,41,43,153,154,155,157
2.	Слабые схватки и потуги	28,37,39,40,42,43,45,49,52,88,90,148
3.	Задержание последа	39,40,41,45,148,147,146,145,154,52

4.	Выворот и выпадение матки	41,43,44,48,49,50,51,52,88,148
5.	Вульвит, вульбит, вагинит	40,43,45,49,85,86,87,88,148
6.	Послеродовая септицемия	28,43,49,107,146,144,147,148,149,150
7.	Субинволюция матки	40,41,42,43,45,78,81,87,88,52,90
8.	Хронический катаральный эндометрит	14,28,29,40,42,46,48,88,147
9.	Хронический гнойный эндометрит	28,39,40,43,44,49,88,147,148,153
10.	Хронический катарально-гнойный эндометрит	27,28,40,41,43,46,48,88,148,154,157
11.	Пиометра	27,28,40,43,45,48,49,51,52,145,146,148,154,156,157
12.	Болезни яичников:	
	Воспаление яичников	39,40,41,42,43,47,74,75,76,77,82,83
	Гипофункция яичников	40,41,42,46,72,73,74,75,151,154,156
	Персистентное желтое тело	40,41,42,43,44,47,75,76,52,88,147,148,152
	Кисты яичников	40,41,42,43,82,85,88,148,149,150,151,155
	Атрофия яичников	3 8,39,40,42,44,46,73,74,75,76,79,81,147,148,154,155
13.	Маститы	43,173,174,175,176,1,3,4
14.	Импотенция	28,43,49,52,144,145,146,147,148,149,152
15.	Воспаление семенников	40,49,144,145,148,130,131,153
16.	Воспаление придатка семенника	40,41,43,45,88,145,148,149,152
17.	Воспаление предстательной железы	1,28,33,43,47,79,80,144,147,153,155,157
18.	Воспаление пениса и препуция	2,28,129,141,142,143,144,128,130,153

Вопросы для самоконтроля

1. Локализация лейкоцитов.
2. Функции лейкоцитов.
3. Свойства лейкоцитов.
4. Структура биологически активной точки.

5. Аналог названия лаброцит.
6. Лечебные эффекты акупунктуры.
7. Диаметр БАТ в состоянии покоя.
8. Глубина залегания БАТ в области спины животных.
9. Глубина залегания корпоральных БАТ.
10. Перечислите существующие теории, объясняющие механизм действия БАТ.
11. Назовите механические методы воздействия на БАТ.
12. Что называется рефлексотерапией?
13. Что секретируют и депонируют лаброциты?
14. Способы иглоукалывания.
15. Способы воздействия на БАТ, не нарушающие целостности кожного покрова в зоне БАТ.
16. Способы, воздействующие на структуру БАТ.
17. Зоны Захарьина-Геда.
18. Форма БАТ.
19. Лазерные аппараты, используемые в ветеринарной практике.
20. Последовательность выполнения акупунктуры.
21. Способы лазеротерапии.
22. Рефлекторная дуга. Элементы.
23. Приборы для поиска точек акупунктуры.

ТЕМЫ РЕФЕРАТОВ

1. История акупунктуры.
2. Удивительные зоны.
3. Ритмы живой природы.
4. Массаж и гимнастика.
5. Здоровье на острие иглы.
6. Методы лазеротерапии с помощью аппарата «Орион-МВ».

7. Рефлексотерапия гинекологических заболеваний у коров.
8. Иглоотерапия в ветеринарии.
9. Электростимуляция.
10. Аурикулярная рефлексотерапия.
11. Биологически активные точки животных и птиц.
12. Методы лазеротерапии в акушерстве и гинекологии.
13. Применение лазера в ветеринарии.
14. Лазеротерапия коров при мастите.
15. Квантовая терапия при заболеваниях домашних животных.
16. Методики проведения квантовой терапии при андрологических заболеваниях.
17. Чрезкожное квантовое воздействие на кровь.
18. Суджок - терапия.
19. Магнитотерапия.
20. Методики рефлексотерапии.
21. Пунктурная рефлексотерапия.
22. Точечный массаж.
23. Методы нелекарственной терапии.
24. Метод иглоапликации.
25. Электростимуляция в молочном скотоводстве.
26. Способы воздействия на ТА животных.

Список использованной литературы:

1. Акупунктурная (рефлекторно-пунктурная) терапия / П.Я. Гапонюк, Л.М. Клименко и др. Ярославль: Верх. -Волж.кн. изд-во, 1983. С. 11-12.
2. **Анохин П.К.** Очерки по физиологии функциональных систем/П.К. Анохин - М.: Медицина, 1975.
3. **Вандан Я.А.** Морфологические особенности биологически активных точек /Я.А. Вандан, В.К. Залцмане//Проблемы клинической биофизики. Рига, 1977. С. 51-57.

4. *Вельховер Е. С.* Локаторы здоровья / Е.С. Вельховер, В.Г. Никифоров, Б.Б. Радыш - М.: Молодая гвардия, 1986. 206 с.
5. *Вельховер Е.С.* Основы клинической рефлексотерапии / Е.С. Вельховер, В.Г. Никифоров, Б.Б. Радыш - М., 1984. С. 36-40.
6. *Вогралик В.К.* Игло-рефлексотерапия / В.К. Вогралик, М.В. Вогралик - Горький: Волго-Вят. Кн. Изд-во, 1978. 293 с.
7. *Вогралик В.К.* Пунктурная рефлексотерапия / В.К. Вогралик, М.В. Вогралик - Горький, 1988.
8. *Казеев Г.В.* Ветеринарная акупунктура / Г.В. Казеев. - М., 2000. 398 с.
9. *Клименко Л.М.* Акупунктурные точки специфических зон воздействий / Л.М. Клименко - М.: Прометей, 1990. С. 7-12.
10. Нетрадиционные методы диагностики и терапии / И.З. Самосюк, В.П. Лысенюк, Ю.П. Лиманский и др. Киев: Здоровье, 1994. С. 8-16.
11. *Самосюк И.З.* Акупунктура/ И.З. Самосюк, В.П. Лысенюк - К.-М.: АСТ-ПРЕСС, 1994. 541 с.
12. *Судаков К.В.* Общая терапия функциональных систем / К.В. Судаков - М.: Медицина, 1989.
13. *Плахотин М.В.* Игло-терапия в ветеринарии /М.В. Плахотин - М.: Колос, 1966. С. 71-76.
14. *Табеев Д.М.* Руководство по игло-рефлексотерапии / Д.М. Табеев - М.: Медицина. 1991. С. 36-58.

ПРИЛОЖЕНИЯ

Приложение 1

Локализация точек акупунктуры коров

ТА 1	С внутренней стороны верхней губы при переходе губы в верхнюю челюсть в центре сосочка верхней губы.
ТА 2	На носогубном зеркале в центре между ноздрями.
ТА3	Билатерально, на границе перехода носогубного зеркала в волосатую часть морды, на верхнем крае ноздрей.
ТА 4	Билатерально, на пересечении 2-х линий от середины

	ноздрей и угла верхней губы.
ТА 5	На средней линии на уровне трёх поперечников пальцев от верхнего края ноздрей.
ТА 6	Билатерально, сбоку от средней линии на три поперечника пальцев и одну ширину ладони от верхнего края ноздрей.
ТА 7	На уровне вены внутреннего угла глаза, на пересечении дорсомедиальной линии и линии, образуемой внутренним углом глаза.
ТА 8	На дорсомедиальной линии на уровне верхней точки глазницы.
ТА 9	На дорсомедиальной линии лобного гребня с каудальной стороны.
ТА 10	На дорсомедиальной линии между 1-м и 2-м остистыми отростками грудных позвонков.
ТА 11	На дорсомедиальной линии между 3-ми и 4-м остистыми отростками грудных позвонков.
ТА 12	На дорсомедиальной линии между 5-м и 6-м остистыми отростками грудных позвонков.
ТА 13	На дорсомедиальной линии между 6-м и 7-м остистыми отростками грудных позвонков.
ТА 14	На дорсомедиальной линии между 8-м и 9-м остистыми отростками грудных позвонков.
ТА 15	На дорсомедиальной линии между 10-м и 11-м остистыми отростками грудных позвонков.
ТА 16	На дорсомедиальной линии тела между 11-ми и 12-м остистыми отростками грудных позвонков.
ТА 17	На дорсомедиальной линии тела между 13-м (последним) грудным и 1-м поясничным позвонками.
ТА 18	На дорсомедиальной линии тела между 1-м и 2-м остистыми отростками поясничных позвонков.
ТА 19	На дорсомедиальной линии тела между 2-м и 3-м остистыми отростками поясничных позвонков.
ТА 20	На дорсомедиальной линии тела между 3-м и 4-м остистыми отростками поясничных позвонков.
ТА 21	На дорсомедиальной линии тела в углублении между остистым отростком последнего поясничного позвонка и крестцом.
ТА 22	На дорсомедиальной линии тела между 4-м и 5-м крестцовыми позвонками.
ТА 23	На дорсомедиальной линии тела в углублении между крестцовым и 1-м неподвижным хвостовым позвонками
ТА 24	На дорсомедиальной линии тела в углублении между 1-м

	и 2-м неподвижными хвостовыми позвонками.
ТА 25	На дорсомедиальной линии тела в углублении между 2-м неподвижным и 3-м подвижным хвостовыми позвонками.
ТА 26	На дорсомедиальной линии тела между 3 - м и 4-м хвостовыми позвонками.
ТА 27	На дорсомедиальной линии тела на расстоянии 1,5 ширины ладони от кончика хвоста, дорзально.
ТА 28	На дорсомедиальной линии тела на расстоянии одного цуня от кончика хвоста, дорзально.
ТА 29	В центре кончика хвоста (подвешенная капля).
ТА 30	На медиальной линии тела между корнем хвоста и анусом.
ТА 31	На медиальной линии тела между анусом и вульвой (середина промежности) у коров и на 1,5-2 поперечника пальцев ниже ануса у быков.
ТА 32	На медиальной линии тела на расстоянии двух поперечников пальцев под вульвой у коров и 1,5 ширины ладони ниже ануса у быков.
ТА 33	На медиальной линии тела на расстоянии одну ширины ладони и 2-х поперечников пальцев под вульвой у коров, и на 3 ширины ладони ниже ануса у быков.
ТА 34	На медиальной линии тела на расстоянии 2-3 ширины ладони под вульвой у коров или в центре у основания молочного зеркала, и на 4 ладони и 2 поперечника пальцев ниже ануса у быков.
ТА 35	Билатерально, у верхнего краниального края лапотки во впадине, образуемой хрящевым краем лопатки и костной тканью.
ТА 36	Билатерально, на краниальной части лопаточного хряща на 1 поперечник пальца от лопаточной ости краниально.
ТА 37	Билатерально, на каудальной части лопаточного хряща, 3-4 поперечника пальцев от ости лопатки каудально.
ТА с 38 по 52	Билатерально, параллельно дорсомедиальной линии тела на линии, проходящей через середину расстояния от пояснично-крестцового сочленения до внутреннего угла маклока (линию проводим краниально от этого расстояния). ТА локализуется в межрёберных промежутках отростками поясничных позвонков, счёт межрёберных промежутков от последнего ребра краниально (1 межрёбер- ный промежуток между 13 и 12 рёбрами).
ТА 38	В 7-ом межреберье.
ТА 39	В 6-ом межреберье.
ТА 40	В 5-ом межреберье.
ТА 41	В 4-ом межреберье.

ТА 42	В 3-ем межреберье.
ТА 43	В 2-ом межреберье.
ТА 44	В 1-ом межреберье.
ТА 45	Между последним ребром и первым поперечным отростком 1-ого поясничного позвонка.
ТА 46	Между 1-м и 2-м поперечными отростками поясничных позвонков.
ТА 47	Между 2-м и 3-м поперечными отростками поясничных позвонков.
ТА 48	Между 3-м и 4-м поперечными отростками поясничных позвонков.
ТА 49	Между 4-м и 5-м поперечными отростками поясничных позвонков.
ТА 50	Между 5-м и 6-м поперечными отростками поясничных позвонков.
ТА 51	Между 6-м поперечным отростком последнего поясничного позвонка передним краем подвздошной кости.
ТА 52	На середине расстояния от пояснично-крестцового сочленения до внутреннего угла маклока (или на гребне подвздошной кости, в центре).
ТА с 53 по 58	Билатерально, параллельно дорсомедиальной линии тела на уровне верхнего края 3-его крестцового отверстия (линию проводим краниально от 3-его крестцового отверстия к переднему краю подвздошной кости).
ТА 53	На расстоянии относительно дорсомедиальной линии тела и двух поперечников пальцев от переднего края подвздошной кости, каудально.
ТА 54	На расстоянии 3-х поперечников пальцев от переднего края подвздошной кости каудально.
ТА 55	Над 1-м верхним крестцовым отверстием.
ТА 56	Над 2-м верхним крестцовым отверстием.
ТА 57	Билатерально, на 1 поперечник пальца под ТА 56 или на 1 поперечник под 2-м крестцовым отверстием.
ТА 58	Билатерально, над 3-м верхним крестцовым (сакральным) отверстием.
ТА 59	3-4 поперечника пальца от дорсомедиальной линии тела между 2-м и 3-м хвостовыми позвонками или под 25-ой точкой.
ТА 60	Билатерально, на расстоянии 4-х поперечников пальцев от дорсомедиальной линии тела между 2-м и 3-м хвостовыми позвонками (у основания корня хвоста с наружной стороны).
ТА 61	Билатерально, на расстоянии две ширины ладони от

	дорсомедиальной линии тела и 4-х поперечников пальцев каудально переднего края подвздошной кости.
ТА 62	Билатерально, в центре ягодичной мышцы или на расстоянии одной ширины ладони и 2-3 поперечников пальцев от дорсомедиальной линии тела.
ТА 63	Билатерально, на медиальной стороне седалищного бугра, не середине или на 3-4 поперечника пальцев от латерального угла седалищного бугра перпендикулярно дорсомедиальной линии тела.
ТА 64	Билатерально, на задней конечности с плантарной стороны в мускульном желобе между двуглавым мускулом бедра, полусухожильными и полуперепончатыми мускулами, примерно на высоте тазобедренного сустава.
ТА 65	Билатерально, на задней конечности с плантарной стороны на 1 ширину ладони вентрально от ТА 64.
ТА 66	Билатерально, на задней конечности с плантарной стороны на 1 ширину ладони и два поперечника пальцев вентрально от ТА 65.
ТА 67	Билатерально, на задней конечности с плантарной стороны, примерно на высоте коленного сустава на переходе кожи в вымя.
ТА 68	Билатерально, на задней конечности с плантарной стороны над пяточным бугром, у основания полусухожильного мускула в месте соединения с ахилловым сухожилием.
ТА 69	Билатерально, на задней конечности с плантарной стороны у основания копыта по центру.
ТА 70	Билатерально, в 9-ом межреберье краниально последнего ребра, на середине расстояния от верхнего края лопатки до плечелопаточного сочленения.
ТА 71	Билатерально, в 8-ом межреберье краниально последнего ребра, на середине расстояния верхнего края лопатки до плечелопаточного сочленения.
ТА 72	Билатерально, в 7-ом межреберье краниально последнего ребра, на середине расстояния верхнего края лопатки до плечелопаточного сочленения.
ТА 73	Билатерально, в 6-ом межреберье краниально последнего ребра, на середине расстояния верхнего края лопатки до плечелопаточного сочленения.
ТА 74	Билатерально, в 5-ом межреберье краниально последнего ребра, на середине расстояния верхнего края лопатки до плечелопаточного сочленения.
ТА 75	В 4-м межреберье краниально последнего ребра, на 1 поперечник пальца выше середины расстояния верхнего края лопатки и плечелопаточного сочленения (точка

	только слева).
ТА 76	Билатерально, в 3-ем межреберье краниально последнего ребра на уровне нижнего края тазобедренного сустава.
ТА 77	Билатерально, во втором межреберье краниально последнего ребра на уровне нижнего края тазобедренного сустава.
ТА 78	Билатерально, в первом межреберье краниально последнего ребра на уровне нижнего края тазобедренного сустава.
ТА 79	Билатерально, на 2 поперечника пальца от последнего ребра каудально последнего ребра на уровне нижнего края тазобедренного сустава.
ТА 80	Билатерально, на 1 ширину ладони и 2 поперечника пальцев от последнего ребра каудально на уровне нижнего края тазобедренного сустава.
ТА 81	Только слева, в центре голодной ямки или одна ширина ладони от последнего ребра и одна ширина ладони под поперечными отростками поясничных позвонков (на пересечении линии).
ТА 82	Пособник ТА 81 билатерально, на один поперечник пальцев средней рука выше ТА 81 и на два поперечника каудально ТА 81.
ТА 83	Билатерально, на 2 поперечника пальца от нижнего края тазобедренного сустава краниально в углубление под головкой бедренной кости.
ТА 84	Билатерально, на одну ширину ладони под третьим вертелом бедренной кости, в желобе.
ТА 85	Билатерально, на дорзальной стороне бедренной кости, примерно, на середине расстояния от тазобедренного сустава до верхнего края коленного сустава.
ТА 86	Билатерально, на плантарной стороне тазобедренной кости как ТА 85.
ТА 87	Билатерально, три ширины ладони от дорсомедиальной линии тела и трёх поперечников пальцев каудально заднего угла нижней челюсти, примерно, на уровне 5-ого шейного позвонка.
ТА 88	Билатерально, от средней линии три ширины ладони и 1 ширина ладони от ТА 87 каудально или между 1-ым и 2-ым трахиальным кольцом.
ТА 89	Билатерально, на две ширины ладони от угла нижней челюсти над яремной веной каудально.
ТА 90	Билатерально, на уровне верхнего края плечелопаточного сочленения в 10-ом межреберье (рассчитывая краниально от последнего ребра), билатерально.

ТА 91	Билатерально, на уровне верхнего края плечелопаточного сочленения в 8-ом межреберье (рассчитывая краниально от последнего ребра), билатерально.
ТА 92	Билатерально, на уровне верхнего края плечелопаточного сочленения в 5-ом межреберье (рассчитывая краниально от последнего ребра).
ТА 93	Билатерально, в области 4-ого межреберье (рассчитывая краниально) на уровне нижнего края плечевого сустава.
ТА 94	Билатерально, в области 3-его межреберье (рассчитывая краниально) на уровне нижнего края плечевого сустава.
ТА 95	Билатерально, в области 2-ого межреберье (рассчитывая краниально) на уровне нижнего края плечевого сустава.
ТА 96	Билатерально, у основания последнего ребра там, где ребро переходит в хрящевую ткань.
ТА 97	Билатерально, дорсокраниально переднего края отростка локтевой кости, во впадине.
ТА 98	Билатерально, в 8-ом межреберье, краниально 13-ого ребра, на уровне верхнего края локтевого бугра.
ТА 99	Билатерально, в 7-ом межреберье, краниально 13-ого ребра, на уровне верхнего края локтевого бугра.
ТА 100	Билатерально, в 6-ом межреберье, краниально 13-ого ребра, на уровне верхнего края локтевого бугра.
ТА 101	Билатерально, в 5-ом межреберье, краниально 13-ого ребра, на уровне верхнего края локтевого бугра.
ТА 102	Билатерально, во впадине краниальной части грудины, на нижней части яремной линии на уровне 2-ого грудного позвонка.
ТА 103	Билатерально, на краниальной части грудины на уровне 3-ого грудного позвонка, каудально от ТА 102 на 1 ширину ладони.
ТА 104	На вентральной медиальной линии, посередине грудной кости между конечностями
ТА 105	На вентральной медиальной линии, на одну ширину ладони краниально мечевидного отростка.
ТА 106	На вентральной медиальной линии у основания мечевидного отростка.
ТА 107	На вентральной медиальной линии на 4 поперечника пальца каудально грудной кости.
ТА 108	Билатерально, 1 ширина ладони краниально пупка и 3 ширины ладони от медиальной линии тела вверх.
ТА 109	Билатерально, одна ширина ладони от реберной дуги, 3- 4 поперечника от пупка каудально на пересечении двух линий.
ТА 110	В центре пупка.

ТА 111	На вентральной медиальной линии 2 ширины ладони каудально пупка.
ТА 112	На 3 ширины ладони каудально пупка.
ТА 113	Под коленной чашечкой дорзально, в центре.
ТА 114	С проксимальной стороны под коленной чашечкой в центре.
ТА 115	На 3 поперечника пальцев ниже нижнего края надколенника, латерально на один поперечник пальца от латерального гребешка большеберцовой кости.
ТА 116	С дорзальной стороны задней конечности на уровне пяточного бугра по центру.
ТА 117	По середине у основания передних долей вымени.
ТА 118	В центре передних долей вымени.
ТА 119	В центре задних долей вымени.
ТА 120	У краниального основания сосков передних долей вымени.
ТА 121	У латерального основания сосков передних долей вымени.
ТА 122	У латерального основания сосков задних долей вымени.
ТА 123	У каудального основания сосков задних долей вымени.

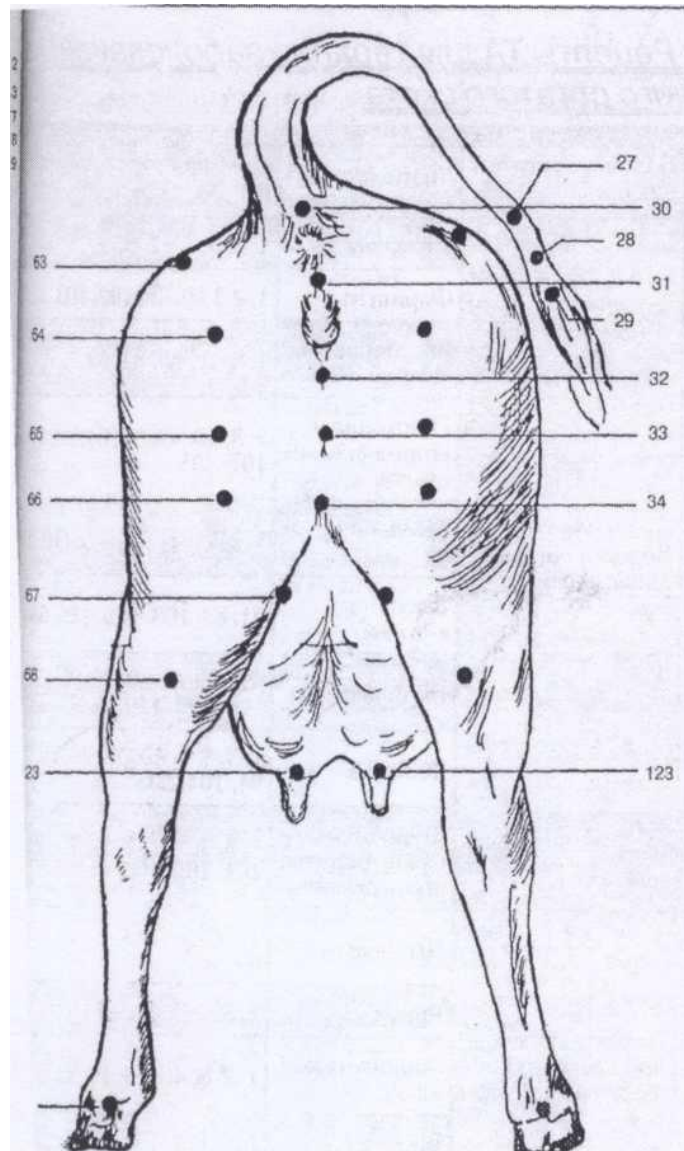


Рис.4. Топографический атлас ТА коров (вид сзади)

Приложение 2

Локализация точек акупунктуры лошадей

ТА 1	внутренней стороны верхней губы при переходе губы в хнюю челюсть в центре сосочка верхней губы.
ТА 2	На носогубном зеркале в центре между ноздрями.
ТА3	на сагиттальной линии, на границе носогубного зеркала в волосатую часть морды.
ТА 4	Билатерально, на верхней губе в маленькой ямке, расположенной в 5 мм линий от средней линии.
ТА 5	Билатерально, расположена внутри ноздри примерно 8-10 мм от ее латерального бокового края.
ТА 6	Билатерально, на конце крыла носового хряща.
ТА 7	Билатерально, примерно на 2-3 поперечника пальца дорсально верхнего края ноздрей.
ТА 8	Билатерально, примерно на 2 поперечника пальцев дорсально ТА 7
ТА 9	Билатерально, на 3 поперечника пальцев дорсально ТА 8 и на 1 поперечник пальца латеральнее ТА.
ТА 10	На средней линии под нижним краем нижней губы примерно на 1-1,5 поперечника пальца.
ТА 11	В ямке на нижней границе носогубного мускула скулового, примерно на 1-1,5 поперечника пальца дорсально и каудально от угла рта.
ТА 12	В ямке между передним краем мускулюс массеттер и гребнем верхней челюсти.
ТА 13	На большом жевательном мускуле в ямке, примерно на одну ширину ладони и 1,5-2 поперечника пальцев вниз от латерального угла глаза.
ТА 14	Около слезного отверстия на нижнем веке.
ТА 15	На нижнем веке между ресницами посредине.
ТА 16	На верхнем веке между ресницами посредине.
ТА 17	На уровне латерального угла глаза.
ТА 18	На 1,5-2 поперечника пальца от наружного угла глаза на уровне поперечной вены лицевой части головы, во впадине лицевой кости.
ТА 19	На сагиттальной линии на уровне нижнего угла глаз.
ТА 20	На сагиттальной линии на уровне верхнего угла глаз.
ТА 21	Билатерально, в медиальной части височной ямки.
ТА 22	На сагиттальной линии, примерно на 2,5-2 поперечника пальца орально от затылочного гребня.
ТА 23	На сагиттальной линии с каудальной стороны затылочного гребня.

ТА 24	На кончике каудальной части уха.
ТА 25	Билатерально, в ямке расположенной на 2-2,5 поперечника пальца от основания уха сбоку от черепа примерно на уровне крыла атланта.
ТА 26	Билатерально, на уровне каудального крыла атланта примерно на 5-6 поперечников пальцев от основания уха каудально и на 5- 6 поперечников пальца вентрально от гривы.
ТА 27	В ямке позади угла нижней челюсти примерно на уровне задней границы уха.
ТА 28	0,5-1 поперечник пальца от бифуркации яремной вены (т.е. почти на яремной вене).
ТА 29	На сагиттальной линии между первым и вторым остистыми отростками грудных позвонков.
ТА 30	На сагиттальной линии между 3 и 4 остистыми отростками грудных позвонков.
ТА 31	На сагиттальной линии между 5 и 6 остистыми отростками грудных позвонков.
ТА 32	На дорсо-медиальной линии между 6 и 7 остистыми отростками грудных позвонков.
ТА 33	На дорсо-медиальной линии между 8 и 9 остистыми отростками грудных позвонков.
ТА 34	На дорсо-медиальной линии между 9 и 10 остистыми отростками грудных позвонков.
ТА 35	На дорсо-медиальной линии между остистыми отростками 10- го и 11-го грудных позвонков.
ТА 36	На дорсо-медиальной линии между остистыми отростками 11-го и 12-го грудных позвонков.
ТА 37	На дорсо-медиальной линии между остистыми отростками 13-го и 14-го грудных позвонков.
ТА 38	На дорсо-медиальной линии между остистыми отростками 15- го и 16-го грудных позвонков.
ТА 39	На дорсо-медиальной линии между остистыми отростками 17- го и 18-го грудных позвонков.
ТА 40	На дорсо-медиальной линии между остистыми отростками последнего 18-го грудного позвонка и 1 крестцовым позвонком.
ТА 41	На дорсо-медиальной линии между остистыми отростками 1 -го и 2-го поясничных позвонков.
ТА 42	На дорсо-медиальной линии между остистыми отростками 2-го и 3-го поясничных позвонков.
ТА 43	На дорсо-медиальной линии между последним 6-м поясничным позвонком и 1-м крестцовым.
ТА 44	На дорсо-медиальной линии между 2 и 3 крестцовыми позвонками.

ТА 45	На дорсо-медиальной линии между 4-м и 5-м крестцовыми позвонками.
ТА 46	На дорсо-медиальной линии между последним 5-м крестцовым и 1-м хвостовым позвонками.
ТА 47	На дорсо-медиальной линии между остистыми отростками 1 -го и 2-го хвостовых позвонков.
ТА 48	На дорсо-медиальной линии между остистыми отростками 2-го и 3-го хвостовых позвонков.
ТА 49	На дорсо-медиальной линии между остистыми отростками 3-го и 4-го хвостовых позвонков.
ТА 50	На дорсо-медиальной линии примерно на 15 ширины ладони от кончика хвоста дорзально.
ТА 51	На дорсо-медиальной линии примерно на 2-3 поперечника пальцев от кончика хвоста дорзально.
ТА 52	В центре последнего хвостового позвонка (на кончике хвоста).
ТА с 53 по 60	Билатерально, параллельно дорсомедиальной линии тела, примерно на 4,5-5,5 поперечников пальцев от корня гривы вен- трально, между поперечными отростками шейных позвонков. ТА 53 расположена между атлантом и эпистрофеем, но остальные шейные позвонки пропальпировать очень трудно, поэтому мы предлагаем найти локализацию ТА 53 и от нее осуществлять поиск остальных 8 точек примерно на 3,5-4 поперечника пальцев каудально.
ТА 53	Между поперечными отростками 1 -го и 2-го шейного позвонка.
ТА 54	На 3,5-4 поперечника пальцев каудально ТА 53.
ТА 55	На 3,5-4 поперечника пальцев каудально ТА 54.
ТА 56	На 3,5-4 поперечника пальцев каудально ТА 55.
ТА 57	На 3,5-4 поперечника пальцев каудально ТА 56.
ТА 58	На 3,5-4 поперечника пальцев каудально ТА 57.
ТА 59	На 3,5-4 поперечника пальцев каудально ТА 58.
ТА 60	На 3,5-4 поперечника пальцев каудально ТА 50.
ТА 61	На 3 поперечника пальца краниально переднего края лопатки на уровне ТА 63.
ТА 62	На переднем краю лопатки, на уровне ее средней трети.
ТА 63	Билатерально, у верхнего краниального края лопатки, во впадине, образуемой хрящевым краем лопатки и костной тканью лопатки.
ТА 64	Билатерально, на краниальной части лопаточного хряща на 1 поперечник пальца от лопаточной ости краниально.
ТА 65	Билатерально, на каудальной части лопаточного хряща, 3-4 поперечника пальцев каудально ости лопатки.

ТА с 66 по 88	Билатерально, параллельно дорсомедиальной линии тела, примерно на 6-7 поперечников пальцев от средней линии вентраль- но и каудально заднего края лопатки в межреберных промежутках счет от последнего ребра краниально (1 межреберный промежуток между 18 и 17 ребром, и т.д.).
ТА 67	В 9-ом межреберье, сразу за пятым ребром.
ТА 68	В 8-ом межреберье.
ТА 69	В 7-ом межреберье.
ТА 70	В 6-ом межреберье.
ТА 71	В 5-ом межреберье.
ТА 72	В 4-ом межреберье.
ТА 73	В 3-ом межреберье.
ТА 74	В 2-ом межреберье.
ТА 75	В 1-ом межреберье.
ТА 76	Между 1-м и 2-м поперечными отростками поясничных позвонков.
ТА 77	Между 2-м и 3-м поперечными отростками поясничных позвонков.
ТА 78	Между 3-ми 4-м поперечными отростками поясничных позвонков.
ТА 79	Между 4-м и 5-м поперечными отростками поясничных позвонков.
ТА 80	Между 5-м и 6-м поперечными отростками поясничных позвонков.
ТА 81	Между 6-м поперечным отростком последнего позвонка и краниальным краем подвздошной кости.
ТА 82	На среднем расстоянии от пояснично-крестцового сочленения до внутреннего угла маклока.
ТА 83	На ягодичной поверхности подвздошной кости, каудально ТА 82 примерно на 2-3 поперечника пальцев.
ТА 84	На ягодичной поверхности подвздошной кости, каудально ТА 83 примерно на 1-2 поперечника пальцев.
ТА 85	На ягодичной поверхности подвздошной кости на 2-3 поперечника пальцев каудально ТА 84.
ТА 86	В ягодичной области на 2-3 поперечника пальцев каудально ТА 85.
ТА 87	В ягодичной области на 2-3 поперечника пальцев каудально ТА 86, примерно над большим запертым тазовым отверстием.
ТА 88	У основания корня хвоста с наружной стороны (в прихвостовой впадине).
ТА 89	Билатерально, примерно 1,5-2 ширины ладони до дорсомедиальной линии вентрально и одна ширина ладони каудально переднего края подвздошной кости.

ТА 90	В центре ягодичной мышцы.
ТА 91- 104	Билатерально, на уровне середины расстояния от верхнего края плечелопаточного сочленения, в межреберных промежутках (счет от последнего ребра краниально, т.е. 1 межреберный промежуток между 18 и 17 ребрами).
ТА 91	в 14-ом межреберном промежутке.
ТА 92	в 13-ом межреберном промежутке.
ТА 93	в 11-ом межреберном промежутке.
ТА 94	в 10-ом межреберье.
ТА 95	в 9-ом межреберье.
ТА 96	в 8-ом межреберье.
ТА 97	в 7-ом межреберье.
ТА 98	в 6-ом межреберье.
ТА 99	в 5-ом межреберье.
ТА 100	в 4-ом межреберье.
ТА 101	в 3-ем межреберье.
ТА 102	в 2-ом межреберье.
ТА 103	в 1-ом межреберье.
ТА 104	Сразу за последним 18-ым ребром.
ТА 105	Билатерально за 18-ым ребром над ТА 104 на 2-3 поперечника пальцев дорзально.
ТА 106	Билатерально, в центре голодной ямки.
ТА 107	Билатерально, примерно на границе области шеи и предостной области и на 2-3 поперечника пальцев выше плечевого сустава.
ТА 108	Билатерально, в предгрудинной области примерно на уровне середины плечевого сустава.
ТА 109	Билатерально, примерно на уровне середины плечевого сустава в 16 межреберье.
ТА 110	Билатерально на уровне середины плечевого сустава в 14-ом межреберье.
ТА 111	Билатерально на уровне середины плечевого сустава в 12-ом межреберье.
ТА 112	Билатерально на уровне середины плечевого сустава в 8-ом межреберье.
ТА 113	Билатерально на уровне середины плечевого сустава в 4-ом межреберье.
ТА 114	Билатерально на уровне середины плечевого сустава в 2-ом межреберье.
ТА 115	Билатерально на уровне середины плечевого сустава сразу за 18 ребром.
ТА 116	Билатерально, в области вертлуга на уровне тазобедренного сустава на 2 поперечника пальцев краниально от него.
ТА 117	Билатерально, в области бедра на 1 ширину ладони вентрально

	тазобедренного сустава.
ТА 118	Билатерально, на уровне большого вертела, на двуглавом мускуле бедра с латеральной стороны.
ТА 119	Билатерально, в области бедра на одну ширину ладони вентрально ТА 118.
ТА 120	Билатерально, во впадине краниально локтевого бугра.
ТА 121	Билатерально, на уровне локтевого бугра в 12-ом межреберье.
ТА 122	Билатерально, на уровне локтевого бугра в 11-ом межреберье.
ТА 123	Билатерально, на уровне локтевого бугра в 10-ом межреберье.
ТА 124	Билатерально, на уровне локтевого бугра в 9-ом межреберье.
ТА 125	Билатерально, на уровне локтевого бугра в 7-ом межреберье.
ТА 126	Билатерально, на уровне локтевого бугра в 6-ом межреберье.
ТА 127	Билатерально, на уровне локтевого бугра в 5-ом межреберье.
ТА 128	Билатерально, на уровне локтевого бугра в 3-ем межреберье у основания реберной дуги.
ТА 129	Билатерально, чуть ниже линии уровня локтевого бугра и полторы ладони каудально ТА 128.
ТА 130	Билатерально, на уровне ТА 129 относительно линии локтевого бугра и на полторы ширины ладони каудально от нее.
ТА 131	Билатерально, на уровне верхнего края коленной чашечки.
ТА 132	Билатерально, с плантарной стороны коленного сустава посередине.
ТА 133	На вентро-сагиттальной линии, на границе шейной области и предгрудинной.
ТА 134	На вентро-сагиттальной линии, в предгрудинной области на уровне нижнего края головки плечевой кости.
ТА 135	На вентро-сагиттальной линии в предгрудинной области на 2 поперечника пальцев выше рукоятки грудной кости.
ТА 136	На вентро-сагиттальной линии, на грудиной кости на 2 ширины ладони от мечевидного хряща краниально.
ТА 137	На вентро-сагиттальной линии, на грудиной кости на 1 ширины ладони от мечевидного хряща краниально
ТА 138	На вентро-сагиттальной линии у основания мечевидного хряща.
ТА 139	На вентро-сагиттальной линии на 1 ширину ладони каудально мечевидного отростка.
ТА 140	На вентро-медиальной линии на 2 ширины ладони каудально мечевидного отростка.
ТА 141	На уровне пупка.
ТА 142	На вентро-медиальной линии 2 ширины ладони каудально пупку.
ТА 143	Билатерально, полторы ширины ладони от средней линии дорзально и одна ширина ладони и 2 поперечника пальцев каудально пупка.

ТА 144	На вентро-медиальной линии тела на 2-3 ширины ладони под вульвой у кобыл и на 4 ладони ниже ануса у жеребца.
ТА 145	На вентро-медиальной линии тела на расстоянии ширины ладони и 2 поперечника пальцев под вульвой у кобыл и на 3 ширины ладони ниже ануса у жеребца.
ТА 146	На вентро-медиальной линии тела на 2 поперечника пальца под вульвой у кобыл и на 1 ширину ладони и 2 поперечника пальца ниже ануса у жеребцов.
ТА 147	На вентро-медиальной линии тела на середине промежности (между анусом и вульвой) у кобыл и на 2 поперечника ниже ануса у жеребцов.
ТА 148	На вентро-медиальной линии тела между корнем хвоста и верхним краем анального отверстия.
ТА 149	Билатерально, на середине с медиальной стороны седалищного бугра.
ТА 150	Билатерально, на одну ширину ладони вентрально ТА 149.
ТА 151	Билатерально, на одну ширину ладони вентрально ТА 150.
ТА 152	Билатерально, на одну ширину ладони вентрально ТА 151.
ТА 153	Билатерально, на 2 ширины ладони вентрально ТА 152.
ТА 154	Билатерально, на границе дистальной части полусухожильного мускула и проксимальной части икроножного мускула.
ТА 155	Билатерально, латеральной стороны икроножного мускула, примерно на 3-4 поперечника проксимально от пяточного бугра.
ТА 156	Билатерально, с медиальной стороны икроножного мускула, примерно на 3-4 поперечника проксимально от пяточного бугра.
ТА 157	Билатерально, с латеральной стороны в углублении под коленным суставом, в нижней части мускульного желоба, между двуглавыми мышцами и латеральной головкой четырехглавого мускула бедра.
ТА 158	Билатерально, на средней линии дорзальной поверхности на 3 поперечника пальцев выше ТА 159.
ТА 159	Билатерально, на средней линии дорзальной поверхности таранной кости.
ТА 160	Билатерально, на медиальной поверхности под пяточной костью.
ТА 161	Билатерально с латеральной стороны бабки в ямке на уровне пяточной кости.
ТА 162	Билатерально с латеральной стороны голени на 3-ей плюсневой кости ее средней трети.
ТА 163	Билатерально, на латеральной поверхности голени на 3-ей плюсневой кости под ТА 162 на 3 поперечника пальцев дис- тально.
ТА 164	Билатерально, на латеральной поверхности голени на 3-ей

	плюсневой кости на 2 поперечника пальцев проксимально от ее дистального конца.
ТА 165	Билатерально, на медиальной поверхности 3-ей плюсневой кости на 3 поперечника пальцев проксимально от ее дистального конца.
ТА 166	Билатерально, с латеральной стороны во впадине между лучевой и локтевой костью на уровне борозды прикрепления сухожилия бокового разгибателя запястья.
ТА 167	Билатерально, с дорзальной стороны лучевой кости на 8-9 поперечников пальцев от локтевого сустава, во впадине.
ТА 168	Билатерально, с волярной стороны лучевой кости, примерно на 8 поперечников пальцев ниже ТА 166.
ТА 169	Билатерально, с медиальной стороны лучевой кости на 9 поперечников пальцев проксимально от ее дистального конца.
ТА 170	Билатерально, с волярной стороны лучевой кости у ее дистального конца.
ТА 171	Билатерально, с дорсальной стороны по центру в ямке запястного сочленения.
ТА 172	Билатерально, с волярной стороны над сесамовидными костями в ямочке.
ТА 173	Билатерально, у основания по середине доли вымени.
ТА 174	Билатерально, в центре доли вымени.
ТА 175	Билатерально, у основания соска вымени с краниальной стороны.
ТА 176	Билатерально, у основания соска вымени с латеральной стороны.

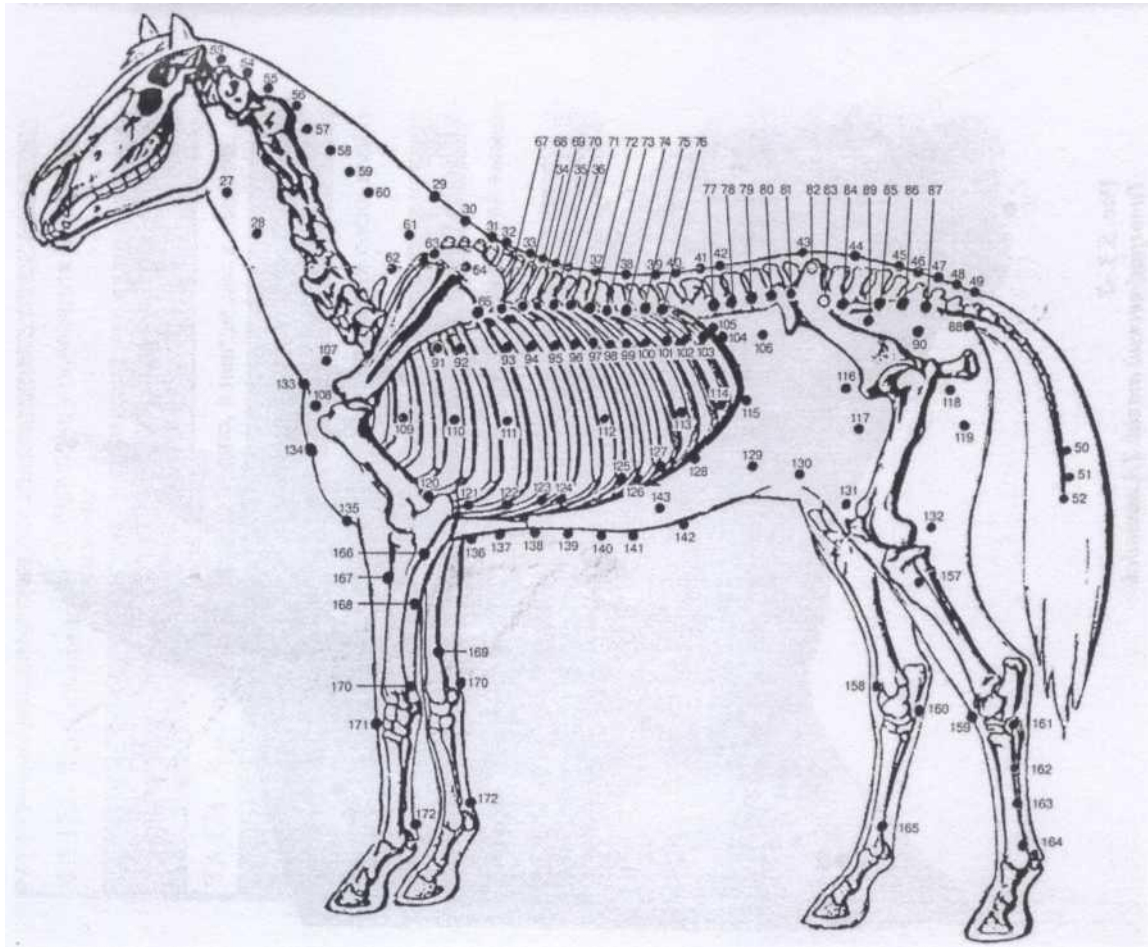


Рис.5. Топографический атлас ТА лошадей (остелокация, туловище, вид сбоку).

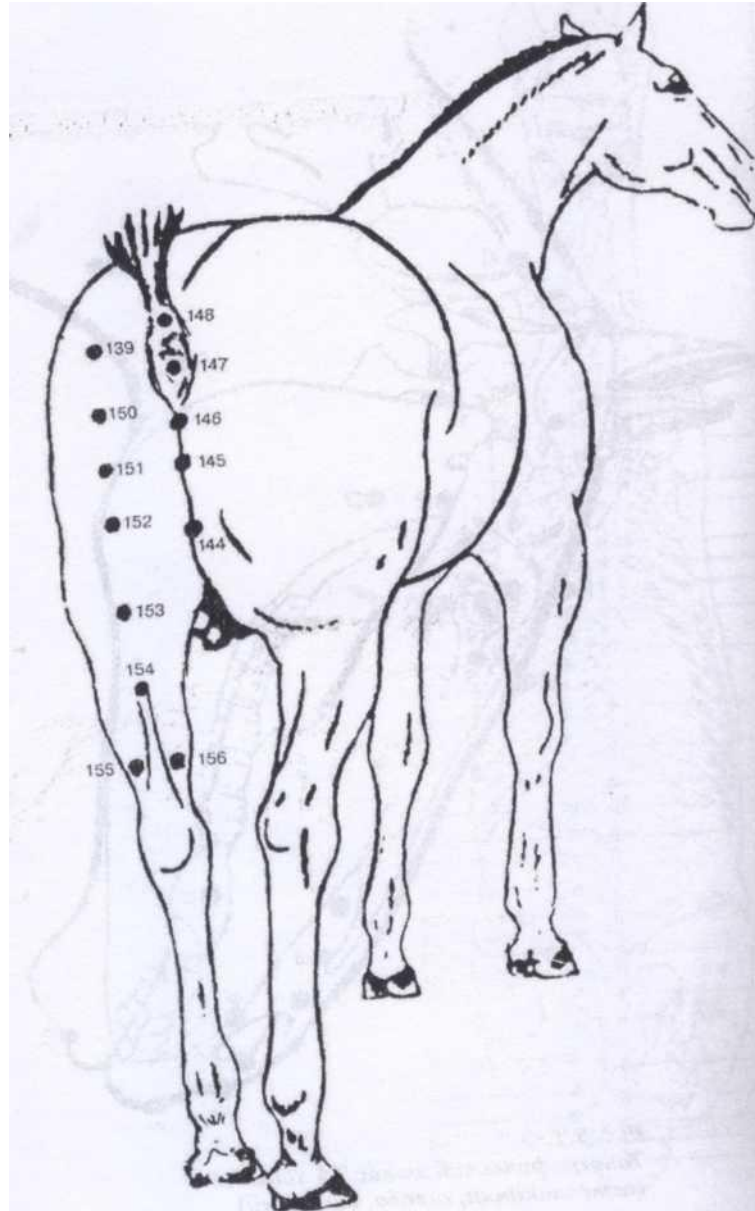
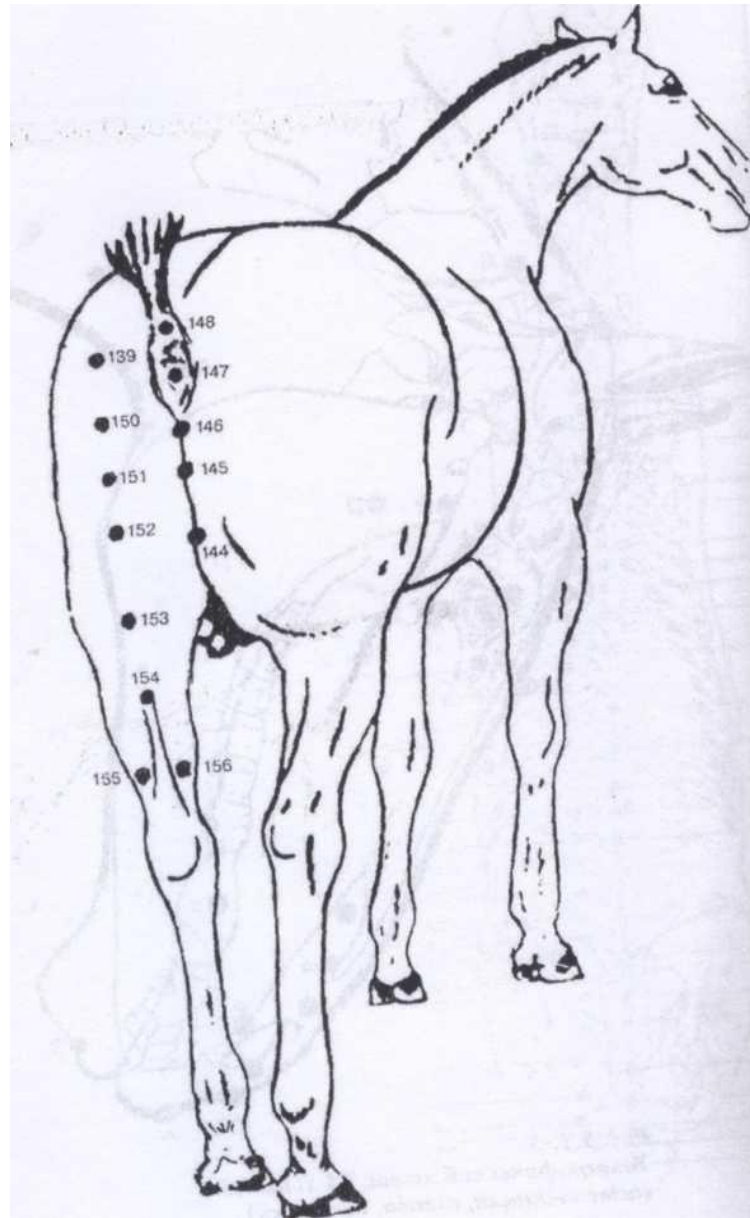


РИС. 6. Топографический атлас ТА лошадей (суперкугсная локализация, „ид оади“)



(суперкуганная локализация, вид сзади)

6. Топографический атлас ТА лошадей
Рис

Приложение 3

Локализация точек акупунктуры у свиней

ТА 1	Между двумя ноздрями в центре кости пяточка.
ТА 2	На медиальной линии, позади циркулярной подушечки, которая служит границей пяточка.
ТА3	Билатерально, на 3-4 поперечника пальцев в каудально от линии позади циркулярной подушечки, которая служит границей пяточка, и на 3 поперечника пальцев вентрально от средней линии.
ТА 4	Посредине верхней части нижней губы.
ТА 5	На средней линии морды на уровне верхнего угла глазницы.
ТА 6	На средней дорсомедиальной линии на вершине затылка.
ТА 7	На дорсомедиальной линии, между 1-м и 2-м остистыми отростками грудных позвонков, краниально лопатки.
ТА 8	На дорсомедиальной линии, между 3-м и 4-м остистыми отростками грудных позвонков.
ТА 9	На дорсомедиальной линии, между 5-м и 6-м остистыми отростками грудных позвонков.
ТА 10	На дорсомедиальной линии, между 6-м и 7-м остистыми отростками грудных позвонков.
ТА 11	На дорсомедиальной линии, между 8-м и 9-м остистыми отростками грудных позвонков.
ТА 12	На дорсомедиальной линии, между 12-м и 13-м остистыми отростками грудных позвонков.
ТА 13	На дорсомедиальной линии, между последним 14-м грудным и 1-м поясничным позвонком.
ТА 14	На дорсомедиальной линии тела, между остистыми отростками 1-го и 2-го поясничных позвонков.
ТА 15	На дорсомедиальной линии тела, между остистыми отростками 2-го и 3-го поясничных позвонков.
ТА 16	На дорсомедиальной линии тела, между остистыми отростками 3-го и 4-го поясничных позвонков.
ТА 17	На дорсомедиальной линии тела, между остистыми отростками 4-го и 5-го поясничных позвонков.
ТА 18	На дорсомедиальной линии тела, между остистыми отростками 5-го и 6-го поясничных позвонков.
ТА 19	На дорсомедиальной линии тела, между остистыми отростками 7-го поясничного и 1-го крестцового позвонков.
ТА 20	На дорсомедиальной линии тела, между крестцовыми позвонками, на уровне верхнего края крестцовой кости.

ТА 21	На дорсомедиальной линии тела, между последним крестцовым и 1-м хвостовым позвонками.
ТА 22	На дорсомедиальной линии тела, между первым 1 -м и 2-м хвостовыми позвонками.
ТА 23	На дорсомедиальной линии тела, между первым 2-м и 3-м хвостовыми позвонками
ТА 24	На дорсомедиальной линии тела, между первым 3-ми 4-м хвостовыми позвонками
ТА 25	На дорсомедиальной линии тела на 2 поперечника пальца от кончика хвоста вверх, к корню хвоста.
ТА 26	На кончике костной ткани, последнего хвостового позвонка.
ТА 27	Билатерально, 3 ширины ладони от дорсальной линии вниз и 3 поперечника пальца каудально нижней челюсти.
ТА 28	Билатерально, у верхнего краниального края лопатки, во впадине образуемой хрящевым краем лопатки и костной тканью лопатки.
ТА 29	Билатерально, на краниальной части лопаточного хряща на 1 поперечник пальца от лопаточной ости краниально.
ТА 30	Билатерально, на каудальной части лопаточного хряща 3-4 поперечника пальцев каудально от ости лопатки.
ТА 31	Билатерально, параллельно дорсомедиальной линии тела на уровне верхнего каудального края лопатки в 9-ом межреберье, краниально 14- го ребра (1-й межреберный промежуток между 14 и 13 ребрами).
ТА 32	Билатерально, параллельно дорсомедиальной линии тела на уровне верхнего каудального края лопатки в 8-ом межреберье, краниально 14- го ребра.
ТА 33	Билатерально, параллельно дорсомедиальной линии тела, на уровне верхнего каудального края лопатки в 7-ом межреберье, краниально 14- го ребра.
ТА 34	Билатерально, параллельно дорсомедиальной линии тела на уровне верхнего каудального края лопатки в 4-ом межреберье, краниально 14- го ребра.
ТА 35	Билатерально, параллельно дорсомедиальной линии тела на уровне верхнего каудального края лопатки в 3-ом межреберье, краниально 14- го ребра.
ТА 36	Билатерально, параллельно дорсомедиальной линии тела на уровне верхнего каудального края лопатки в 2-ом межреберье, краниально 14- го ребра.
ГА 37-44	Расположены билатерально, на линии параллельной дорсомедиальной оси тела, начало которой от середины расстояния между пояснично- крестцовым сочленением и внутренним углом маклока, направление линии - краниальное. Точки локализуются в межреберных промежутках и между поперечными отростками поясничных позвонков. Счет межреберных промежутков начинается от последнего ребра краниально, т.е. - 1-ый межреберный промежуток между 14-13 ребрами, и т.д.

	Ориентиром является 44-я точка.
ТА 37	Между последним ребром и 1-м поперечным отростком поясничного позвонка.
ТА 38	Между 1-м и 2-м поперечными отростками поясничных позвонков.
ТА 39	Между 2-м и 3-м поперечными отростками поясничных позвонков.
ТА 40	Между 3-м и 4-м поперечными отростками поясничных позвонков.
ТА 41	Между 4-м и 5-м поперечными отростками поясничных позвонков.
ТА 42	Между 5-м и 6-м поперечными отростками поясничных позвонков.
ТА 43	Между 6-м и 7-м поперечными отростками поясничных позвонков.
ТА 44	На середине расстояния от пояснично-крестцового сочленения до внутреннего угла маклока на переднем крае подвздошной кости.
ТА 45	Билатерально, от средней дорсомедиальной линии вентрально на 3-4 поперечника пальцев, на уровне 2-го остистого отростка крестцового позвонка или на 2-3 поперечника пальцев каудально ТА 44.
ТА 46	Билатерально, от средней дорсомедиальной линии вентрально на 3-4 поперечника пальцев, на уровне 3-го остистого отростка крестцового позвонка или на 3-4 поперечника пальцев каудально ТА 45.
ТА 47	Билатерально, от средней дорсомедиальной линии вентрально на 3-4 поперечника пальцев, на уровне 4-го остистого отростка крестцового позвонка или на 4-5 поперечников пальцев каудально ТА 46.
ТА 48	Билатерально, параллельно дорсомедиальной линии на уровне ТА 44 и на 2-3 поперечника пальцев каудально ТА 44.
ТА 49	Билатерально, параллельно дорсомедиальной линии на уровне ТА 44 и на 1 поперечник пальца от ТА 48 каудально.
ТА 50	Билатерально, над 1-ым крестцовым отверстием или на 3 поперечника пальцев от ТА 49 каудально.
ТА 51	Билатерально, над 2-ым крестцовым отверстием или на 3 поперечника пальцев от ТА 50 каудально.
ТА 52	Билатерально, на 1 поперечник пальца вентрально от ТА 51.
ТА 53	Билатерально, над 3 крестцовым отверстием или на 3 поперечника пальцев от ТА 51 каудально.
ТА 54	Билатерально, у основания корня хвоста с боковой стороны (в прихвостовой впадине).
ТА 55	На медиальной линии тела у основания корня хвоста (между корнем хвоста и анусом).
ТА 56	На медиальной линии тела, между анусом и вульвой середина промежности у свиноматок и 1,5-2 поперечника пальцев ниже ануса у хряков.
ТА 57	На медиальной линии тела на 1,5-2 поперечника пальцев под вульвой у свиноматок и на одну ширину ладони от ТА 56 у хряков (или на 1 ширину ладони и 2 поперечника пальцев ниже ануса у хряков).
ТА 58	На медиальной линии тела на 1,5-2 поперечника пальцев под вульвой у свиноматок, и на одну ширину ладони от ТА 57 у хряков (или на две

	ширины ладони и 2 поперечника пальцев ниже ануса у хряков).
ТА 59	На медиальной линии тела на 4 поперечника пальцев или на 1 ширину ладони от ТА 58 вентрально.
ТА 60	Билатерально, с медиальной стороны посредине линии между седалищным бугром и ТА 56.
ТА 61	Билатерально, под ТА 60 на 1 ширину ладони и 3 поперечника пальцев на задней конечности в мускульном желобе, между полуперепончатыми и полусухожильными мускулами.
ТА 62	Билатерально, на задней конечности на 1 ширину ладони и 3-4 поперечника пальцев от пяточного бугра к полусухожильному мускулу.
ТА 63	Билатерально, в 12 межреберье, краниально 14-го ребра, на линии, начало которой от середины между верхним краем лопатки и плечелопаточным сочленением каудально.
ТА 64	Билатерально, в 10-м межреберье, краниально 14-го ребра, на линии (см. ТА 63).
ТА 65	Билатерально, в 8-м межреберье, краниально 14-го ребра, на линии (см. ТА 63).
ТА 66	Билатерально, в 6-м межреберье, краниально 14-го ребра, на линии (см. ТА 63).
ТА 67	Билатерально, в центре голодной ямки.
ТА 68	Билатерально, на 1 поперечник пальца от ТА 67 каудально и на 1 поперечник дорсально.
ТА 69	Билатерально, на 1 ширину ладони краниально головки бедренной кости.
ТА 70	Билатерально, на 4 поперечника пальцев каудально головки бедренной кости.
ТА 71	Билатерально, в 11-м межреберье, краниально 14-го ребра, дорсокраниально переднего края отростка локтевой кости во впадине.
ТА 72	Билатерально, в 9-м межреберье, краниально 14-го ребра на уровне верхнего края отростка локтевой кости.
ТА 73	Билатерально, в 8-м межреберье, краниально 14-го ребра, на уровне локтевого бугра.
ТА 74	Билатерально, в 7-м межреберье, краниально 14-го ребра, на уровне локтевого бугра.
ТА 75	Билатерально, у основания 13-го ребра, в том месте, где хрящевая ткань соединяется с хрящевой тканью последнего 14-го ребра.
ТА 76	Билатерально, во впадине краниальной части грудины, на нижней части яремной линии, на уровне 2-го грудного позвонка.
ТА 77	Билатерально, на краниальной части грудины на уровне 3-го грудного позвонка, каудально ТА 76 на 1 ширину ладони.
ТА 78	На вентральной медиальной линии, между передними конечностями посредине грудной кости.
ТА 79	На вентральной медиальной линии у основания мечевидного отростка.

ТА 80	На вентральной медиальной линии на 1 ширину ладони каудально ТА 79.
ТА 81	На вентральной медиальной линии в центре пупка.
ТА 82	На вентральной медиальной линии на 1 ширину ладони и 2-3 поперечника пальцев от ТА 81, каудально.
ТА 83	У краниального основания каждого соска.
ТА 84	У латерального основания каждого соска.
ТА 85	У каудального основания каждого соска.
ТА 86	Билатерально, на 3-4 поперечника пальцев ниже медиального края коленной чашечки и 1-2 поперечника пальцев с латеральной стороны большеберцовой кости каудально.

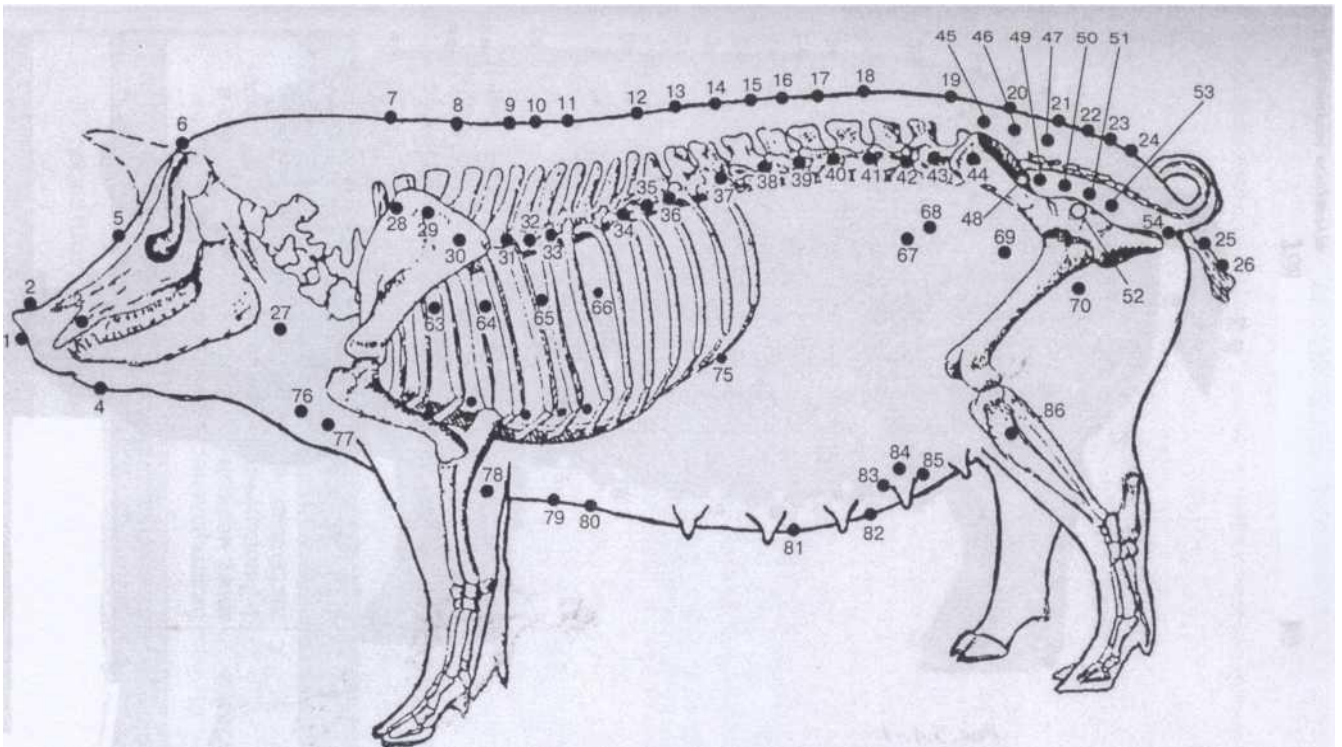


Рис.7. Топографический атлас ТА свиней (остеолокация, туловище, вид сбоку)

Локализация точек акупунктуры собак

ТА 1	По средней сагиттальной линии хрящевого остова носа, между серединой ноздрей.
ТА 2	Билатерально, с латеральной стороны от крыла носа на резцовой кости в борозде от носогубной складки.
ТА 3	Билатерально, на один поперечник пальца сбоку от угла рта.
ТА 4	Билатерально, в центре наружного поднимателя верхнего века.
ТА 5	Билатерально, у основания каудального угла глаз, на наружном поднимателе верхнего века.
ТА 6	На сагиттальной линии между двумя надбровьями.
ТА 7	На сагиттальной линии в центре теменной кости.
ТА 8	На дорсомедиальной линии тела между 1-ми 2-м остистыми отростками грудных позвонков.
ТА 9	На дорсомедиальной линии тела между 3-ми 4-м остистыми отростками грудных позвонков.
ТА 10	На дорсомедиальной линии тела между 5-м и 6-м остистыми отростками грудных позвонков.
ТА 11	На дорсомедиальной линии тела между 6-м и 7-м остистыми отростками грудных позвонков.
ТА 12	На дорсомедиальной линии тела между 8-м и 9-м остистыми отростками грудных позвонков.
ТА 13	На дорсомедиальной линии тела между 11-ми 12-м остистыми отростками грудных позвонков.
ТА 14	На дорсомедиальной линии тела между остистыми отростками последнего 13-го грудного и 1-го поясничного позвонков.
ТА 15	На дорсомедиальной линии тела между 1-м и 2-м остистыми отростками поясничных позвонков.
ТА 16	На дорсомедиальной линии тела между 2-м и 3-м остистыми отростками поясничных позвонков.
ТА 17	На дорсомедиальной линии тела между остистыми отростками последнего 7-го поясничного позвонка и 1-м крестцовым позвонком.
ТА 18	На дорсомедиальной линии тела между остистыми отростками 2-го и 3-го крестцовых позвонков, которые срослись в единую крестцовую кость, но остистый отросток предпоследнего крестцового позвонка несколько выше, поэтому процедуру укалывания нужно осуществлять после возвышения.
ТА 19	На дорсомедиальной линии между остистыми отростками последнего крестцового позвонка и первого хвостового позвонка.
ТА 20	На дорсомедиальной линии между остистыми отростками первого и второго хвостовых позвонков.
ТА 21	На дорсомедиальной линии тела между остистыми отростками 2-го

	и 3-го хвостового позвонков.
ТА 22	На дорсомедиальной линии тела между остистыми отростками 3-го и 4-го хвостового позвонков.
ТА 23	На сагиттальной линии хвоста на 1 поперечник указательного пальца проксимально от кончика хвоста.
ТА 24	В центре кончика хвоста.
ТА 25	Билатерально, на 1 -2 поперечника пальцев каудально нижнего края нижней челюсти на плече-головном мускуле.
ТА 26	Билатерально, в шейной области, плече-головном мускуле, чуть выше яремной вены на уровне 5-го шейного позвонка.
ТА 27	Билатерально, в шейной области, плече-головном мускуле, чуть выше яремной вены на уровне 6-го шейного позвонка.
ТА 28	Билатерально, у верхнего краниального края лопатки, во впадине образуемой хрящевым краем лопатки и костной тканью лопатки.
ТА 29	Билатерально, на краниальной части лопаточного хряща, на 1 поперечник пальца от лопаточной ости краниально.
ТА 30	Билатерально, на каудальной части лопаточного хряща на 2-3 поперечника пальцев каудально ости лопатки.
ТА 31	Билатерально, параллельно дорсомедиальной линии тела на уровне дорсального каудального края лопатки в 7-ом межреберье (счет ведется краниально от 13-го ребра).
ТА 32	Билатерально, параллельно дорсомедиальной линии тела на уровне дорсального каудального края лопатки в 6-ом межреберье.
ТА 33	Билатерально, параллельно дорсомедиальной линии тела на уровне дорсального каудального края лопатки в 5-ом межреберье.
ТА 34	Билатерально, параллельно дорсомедиальной линии тела на уровне дорсального каудального края лопатки в 4-ом межреберье.
ТА 35	Билатерально, параллельно дорсомедиальной линии тела на уровне дорсального каудального края лопатки в 3-ом межреберье.
ТА 36	Билатерально, параллельно дорсомедиальной линии тела на уровне дорсального каудального края лопатки во 2-ом межреберье.
ТА 37	Билатерально, параллельно дорсомедиальной линии тела на уровне середины расстояния от пояснично-крестцового сочленения до латерального бугра подвздошной кости, краниально этого расстояния, между поперечными отростками 1-го и 2-го поясничными позвонками.
ТА 38	Билатерально, параллельно дорсомедиальной линии тела на уровне середины расстояния от пояснично-крестцового сочленения до латерального бугра подвздошной кости, краниально этого расстояния, между поперечными отростками 2-го и 3-го поясничными позвонками.
ТА 39	Билатерально, параллельно дорсомедиальной линии тела на уровне середины расстояния от пояснично-крестцового сочленения до латерального бугра подвздошной кости, краниально этого расстоя-

	ния, между поперечными отростками 3-го и 4-го поясничными позвонками.
ТА 40	Билатерально, параллельно дорсомедиальной линии тела на уровне середины расстояния от пояснично-крестцового сочленения до латерального бугра подвздошной кости, краниально этого расстояния, между поперечными отростками 4-го и 5-го поясничных позвонков.
ТА 41	Билатерально, параллельно дорсомедиальной линии тела на уровне середины расстояния от пояснично-крестцового сочленения до латерального бугра подвздошной кости, краниально этого расстояния, между поперечными отростками 5-го и 6-го поясничных позвонков.
ТА 42	Билатерально, параллельно дорсомедиальной линии тела на уровне середины расстояния от пояснично-крестцового сочленения до латерального бугра подвздошной кости, краниально этого расстояния, между поперечными отростками 6-го и 7-го поясничных позвонков.
ТА 43	Билатерально, параллельно дорсомедиальной линии тела на середине расстояния от пояснично-крестцового сочленения до латерального бугра подвздошной кости.
ТА 44	Билатерально, параллельно дорсомедиальной линии тела и на один поперечник пальца каудально ТА 43.
ТА 45	Билатерально, параллельно дорсомедиальной линии тела и на один поперечник пальца каудально ТА 44.
ТА 46	Билатерально, параллельно дорсомедиальной линии тела и на 2 поперечника пальца каудально ТА 45.
ТА 47	Билатерально, параллельно дорсомедиальной линии тела и на 2 поперечника пальца каудально ТА 46.
ТА 48	Билатерально, вентрально ТА 47 на 1 поперечник пальца.
ТА 49	Билатерально, параллельно дорсомедиальной линии тела и на 2 поперечника пальца каудально ТА 47.
ТА 50	Билатерально, у основания корня хвоста во впадине с латеральной стороны.
ТА 51	На медиальной линии тела между корнем хвоста и анусом.
ТА 52	На медиальной линии тела между анусом и вульвой (середина промежности) или на 1-1,5 поперечника пальцев ниже ануса у кота.
ТА 53	На медиальной линии тела на 1 -1,5 поперечника пальцев под вульвой и на четыре поперечника пальцев ниже ануса у кота.
ТА 54	Билатерально, на тазовой конечности с медиальной стороны седалищного бугра по середине.
ТА 55	Билатерально, на тазовой конечности с плантарной стороны, в бороздке, образуемой полусухожильным и полуперепончатым мускулами, на 1 поперечник пальца от седалищного бугра вентрально.
ТА 56	Билатерально, на тазовой конечности с плантарной стороны на по-

	лусухожильном мускуле примерно 1 поперечник пальца от ТА 55 вентрально.
ТА 57	Билатерально, на тазовой конечности с плантарной стороны, в бороздке, образуемой икраножной мышцей и поверхностным пальцевым сгибателем на 1 поперечник пальца от ТА 56 вентрально.
ТА 58	Билатерально, на тазовой конечности с плантарной стороны примерно на 1 поперечник пальца вентрально ТА 57.
ТА 59	Билатерально, в 12-ом межреберье, краниально 13-го ребра, на уровне верхнего края плечевого сустава.
ТА 60	Билатерально, в 11-ом межреберье, краниально 13-го ребра, на уровне верхнего края плечевого сустава.
ТА 61	Билатерально, в 10-ом межреберье, краниально 13-го ребра, на уровне верхнего края плечевого сустава.
ТА 62	Билатерально, в 9-ом межреберье, краниально 13-го ребра, на уровне верхнего края плечевого сустава.
ТА 63	Билатерально, в 8-ом межреберье, краниально 13-го ребра, на уровне верхнего края плечевого сустава.
ТА 64	Билатерально, в 7-ом межреберье, краниально 13-го ребра, на уровне верхнего края плечевого сустава.
ТА 65	Билатерально, в 6-ом межреберье, краниально 13-го ребра, на уровне верхнего края плечевого сустава.
ТА 66	Билатерально, в 5-ом межреберье, краниально 13-го ребра, на уровне верхнего края плечевого сустава.
ТА 67	Билатерально, в 1-ом межреберье, краниально 13-го ребра, на уровне верхнего края плечевого сустава.
ТА 68	Билатерально, каудально 13-го ребра, на 1 поперечник пальца на уровне верхнего края плечевого сустава.
ТА 69	Билатерально, каудально 13-го ребра, на 3 поперечника пальцев, на уровне верхнего края плечевого сустава.
ТА 70	Билатерально, каудально 13-го ребра, на 1 ширину ладони на 2 поперечника пальцев и дорсально ТА 69 на 1 поперечник пальца.
ТА 71	Билатерально, на пересечении линии образуемой на один поперечник пальца каудально ТА 70 и на один поперечник пальца дорсально ТА 70.
ТА 72	Билатерально, в 9-ом межреберье краниально 13-го ребра, у основания реберной дуги.
ТА 73	Билатерально, в 8-ом межреберье краниально 13-го ребра, у основания реберной дуги.
ТА 74	Билатерально, в 7-ом межреберье краниально 13-го ребра, у основания реберной дуги.
ТА 75	Билатерально, в 5-ом межреберье краниально 13-го ребра, у основания реберной дуги.
ТА 76	Билатерально, в 2-ом межреберье краниально 13-го ребра, у осно-

	вания реберной дуги.
ТА 77	На медиальной сагиттальной линии на уровне локтевого бугра.
ТА 78	На медиальной сагиттальной линии тела на 1 ширину ладони от ТА 77 каудально.
ТА 79	На медиальной сагиттальной линии в центре пупка.
ТА 80	На медиальной сагиттальной линии на 1 ширину ладони каудально ТА 79.
ТА 81	Дорзально и сбоку на уровне предплечья между внутренним плечевым мускулом и лучевым разгибателем запястья.
ТА 82	На дорзальной поверхности предплечья, несколько медиальнее и вентрально, чем ТА 81 на лучевом разгибателе запястья.
ТА 83	На первой трети лучевой кости дорсо-каудально.
ТА 84	На дорзальной поверхности предплечья, несколько медиальнее, примерно посредине лучевой кости, у верхнего края лучевого разгибателя запястья.
ТА 85	На волярной поверхности локтевой кости примерно на 3/4 ее от локтевого бугра, вентрально.
ТА 86	На 3 поперечника пальцев дорсально запястного сустава, на латеральной поверхности в месте соединения лучевой и локтевой кости.
ТА 87	На волярной поверхности передней конечности, между сухожилиями длинной пальцевой мышцы и лучевого сгибателя запястья, в дистальной трети предплечья.
ТА 88	На волярной внутренней поверхности локтевой кости, между сгибателем фаланг и пальцевым сгибателем, примерно на один поперечник пальца вверх от дистального конца лучевой кости.
ТА 89	На волярной поверхности локтевой кости, на 0,5 поперечника пальца ниже ТА 88.
ТА 90	С латеральной стороны лучевой кости на 1 поперечник пальца дорсально от пястного сустава.
ТА 91	С латеральной стороны лучевой кости на 1 поперечник пальца каудально ТА 90 и на один поперечник вентрально от нее.
ТА 92	На медиальной поверхности передней конечности на каудальном дистальном конце локтевой кости.
ТА 93	На дорсальной поверхности передней конечности, в центре запястного сустава.
ТА 94	На латеральной поверхности запястья во впадине между метакарпальной и пирамидальной костями.
ТА 95	На дорзальной поверхности запястья на метакарпальной косточке.
ТА 96	На внутренней поверхности 2-го пальца, под метакарпофаланговым суставом.
ТА 97	На внутреннем крае 2-го пальца под метакарпофаланговым суставом 2-го пальца (у кошки 3-х цветной, эта точка расположена на линии, разделяющей два цвета).

ТА 98	На передней поверхности метакарпофалангового сустава, между 4-ой и 5-ой фалангой под пястной (карпальной) костью.
ТА 99	На наружной части 5-го пальца под метакарпальным сочленением фаланг.
ТА 100	На наружной поверхности 4-го пальца в углу когтя.
ТА 101	В 2-х мм позади угла когтя сбоку последнего пальца передних конечностей.
ТА 102	Латеральная и медиальная поверхность второго пальца на расстоянии 2 мм от наружного угла когтя передней конечности.
ТА 103	На тазовой конечности, с дорзальной стороны под коленной чашечкой.
ТА 104	На тазовой конечности с латеральной стороны большой берцовой кости на два поперечника пальцев вентрального сустава и на один поперечник пальца каудально.
ТА 105	Билатерально, на тазовой конечности с плантарной стороны, примерно на два поперечника пальцев дорзально пяточного бугра.
ТА 106	На тазовой конечности, угол между первым и вторым пальцами, спереди.
ТА 107	На тазовой конечности между 2-м и 3-м пальцами спереди.
ТА 108	У основания соска с краниальной стороны.
ТА 109	У основания соска с латеральной стороны.
ТА 110	У основания соска с каудальной стороны.

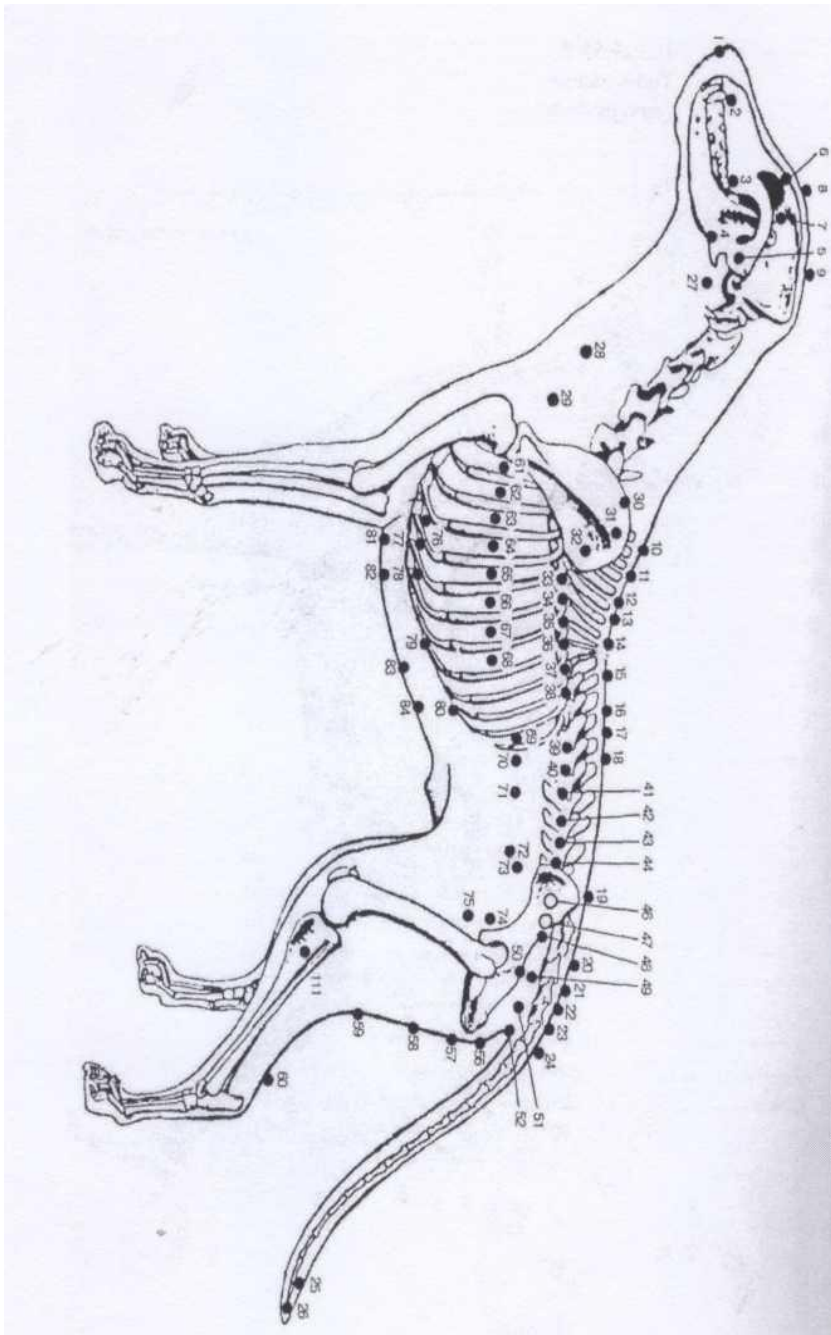


Рис. 8. Топографический атлас ТА собак (остеолокация, туловище, вид сбоку).

Приложение 5

Локализация точек акупунктуры кошек

ТА 1	По средней сагиттальной линии хрящевого остова носа, между серединой ноздрей.
ТА 2	Билатерально, с латеральной стороны от крыла носа на резцовой кости в борозде от носогубной складки.
ТА 3	Билатерально, на один поперечник пальца сбоку от угла рта.
ТА 4	Билатерально, в центре наружного поднимателя верхнего века.
ТА 5	Билатерально, у основания каудального угла глаз, на наружном поднимателе верхнего века.
ТА 6	На сагиттальной линии между двумя надбровьями.
ТА 7	На сагиттальной линии в центре теменной кости.
ТА 8	На дорсомедиальной линии тела между 1-м и 2-м остистыми отростками грудных позвонков.
ТА 9	На дорсомедиальной линии тела между 3-ми 4-м остистыми отростками грудных позвонков.
ТА 10	На дорсомедиальной линии тела между 5-м и 6-м остистыми отростками грудных позвонков.
ТА 11	На дорсомедиальной линии тела между 6-м и 7-м остистыми отростками грудных позвонков.
ТА 12	На дорсомедиальной линии тела между 8-м и 9-м остистыми отростками грудных позвонков.
ТА 13	На дорсомедиальной линии тела между 11-ми 12-м остистыми отростками грудных позвонков.
ТА 14	На дорсомедиальной линии тела между остистыми отростками последнего 13-го грудного и 1-го поясничного позвонков.
ТА 15	На дорсомедиальной линии тела между 1-м и 2-м остистыми отростками поясничных позвонков.
ТА 16	На дорсомедиальной линии тела между 2-м и 3-м остистыми отростками поясничных позвонков.
ТА 17	На дорсомедиальной линии тела между остистыми отростками последнего 7-го поясничного позвонка и 1-м крестцовым позвонком.
ТА 18	На дорсомедиальной линии тела между остистыми отростками 2-го и 3-го крестцовых позвонков, которые срослись в единую крестцовую кость, но остистый отросток предпоследнего крестцового позвонка несколько выше, поэтому процедуру укалывания нужно осуществлять после возвышения.
ТА 19	На дорсомедиальной линии между остистыми отростками последнего крестцового позвонка и первого хвостового позвонка.
ТА 20	На дорсомедиальной линии между остистыми отростками первого и второго хвостовых позвонков.

ТА 21	На дорсомедиальной линии тела между остистыми отростками 2-го и 3-го хвостового позвонков.
ТА 22	На дорсомедиальной линии тела между остистыми отростками 3-го и 4-го хвостового позвонков.
ТА 23	На сагиттальной линии хвоста на 1 поперечник указательного пальца проксимально от кончика хвоста.
ТА 24	В центре кончика хвоста.
ТА 25	Билатерально, на 1 -2 поперечника пальцев каудально нижнего края нижней челюсти на плече-головном мускуле.
ТА 26	Билатерально, в шейной области, плече-головном мускуле, чуть выше яремной вены на уровне 5-го шейного позвонка.
ТА 27	Билатерально, в шейной области, плече-головном мускуле, чуть выше яремной вены на уровне 6-го шейного позвонка.
ТА 28	Билатерально, у верхнего краниального края лопатки, во впадине образуемой хрящевым краем лопатки и костной тканью лопатки.
ТА 29	Билатерально, на краниальной части лопаточного хряща, на 1 поперечник пальца от лопаточной ости краниально.
ТА 30	Билатерально, на каудальной части лопаточного хряща на 2-3 поперечника пальцев каудально ости лопатки.
ТА 31	Билатерально, параллельно дорсомедиальной линии тела на уровне дорсального каудального края лопатки в 7-ом межреберье (счет ведется краниально от 13-го ребра).
ТА 32	Билатерально, параллельно дорсомедиальной линии тела на уровне дорсального каудального края лопатки в 6-ом межреберье.
ТА 33	Билатерально, параллельно дорсомедиальной линии тела на уровне дорсального каудального края лопатки в 5-ом межреберье.
ТА 34	Билатерально, параллельно дорсомедиальной линии тела на уровне дорсального каудального края лопатки в 4-ом межреберье.
ТА 35	Билатерально, параллельно дорсомедиальной линии тела на уровне дорсального каудального края лопатки в 3-ом межреберье.
ТА 36	Билатерально, параллельно дорсомедиальной линии тела на уровне дорсального каудального края лопатки во 2-ом межреберье.
ТА 37	Билатерально, параллельно дорсомедиальной линии тела на уровне середины расстояния от пояснично-крестцового сочленения до латерального бугра подвздошной кости, краниально этого расстояния, между поперечными отростками 1-го и 2-го поясничными позвонками.
ТА 38	Билатерально, параллельно дорсомедиальной линии тела на уровне середины расстояния от пояснично-крестцового сочленения до латерального бугра подвздошной кости, краниально этого расстояния, между поперечными отростками 2-го и 3-го поясничными позвонками.
ТА 39	Билатерально, параллельно дорсомедиальной линии тела на уровне середины расстояния от пояснично-крестцового сочленения до ла-

	терального бугра подвздошной кости, краниально этого расстояния, между поперечными отростками 3-го и 4-го поясничными позвонками.
ТА 40	Билатерально, параллельно дорсомедиальной линии тела на уровне середины расстояния от пояснично-крестцового сочленения до латерального бугра подвздошной кости, краниально этого расстояния, между поперечными отростками 4-го и 5-го поясничных позвонков.
ТА 41	Билатерально, параллельно дорсомедиальной линии тела на уровне середины расстояния от пояснично-крестцового сочленения до латерального бугра подвздошной кости, краниально этого расстояния, между поперечными отростками 5-го и 6-го поясничных позвонков.
ТА 42	Билатерально, параллельно дорсомедиальной линии тела на уровне середины расстояния от пояснично-крестцового сочленения до латерального бугра подвздошной кости, краниально этого расстояния, между поперечными отростками 6-го и 7-го поясничных позвонков.
ТА 43	Билатерально, параллельно дорсомедиальной линии тела на середине расстояния от пояснично-крестцового сочленения до латерального бугра подвздошной кости.
ТА 44	Билатерально, параллельно дорсомедиальной линии тела и на один поперечник пальца каудально ТА 43.
ТА 45	Билатерально, параллельно дорсомедиальной линии тела и на один поперечник пальца каудально ТА 44.
ТА 46	Билатерально, параллельно дорсомедиальной линии тела и на 2 поперечника пальца каудально ТА 45.
ТА 47	Билатерально, параллельно дорсомедиальной линии тела и на 2 поперечника пальца каудально ТА 46.
ТА 48	Билатерально, вентрально ТА 47 на 1 поперечник пальца.
ТА 49	Билатерально, параллельно дорсомедиальной линии тела и на 2 поперечника пальца каудально ТА 47.
ТА 50	Билатерально, у основания корня хвоста во впадине с латеральной стороны.
ТА 51	На медиальной линии тела между корнем хвоста и анусом.
ТА 52	На медиальной линии тела между анусом и вульвой (середина промежности) или на 1-1,5 поперечника пальцев ниже ануса у кота.
ТА 53	На медиальной линии тела на 1 -1,5 поперечника пальцев под вульвой и на четыре поперечника пальцев ниже ануса у кота.
ТА 54	Билатерально, на тазовой конечности с медиальной стороны седалищного бугра по середине.
ТА 55	Билатерально, на тазовой конечности с плантарной стороны, в бороздке, образуемой полусухожильным и полуперепончатым мускулами, на 1 поперечник пальца от седалищного бугра вентрально.

ТА 56	Билатерально, на тазовой конечности с плантарной стороны на полусухожильном мускуле примерно 1 поперечник пальца от ТА 55 вентрально.
ТА 57	Билатерально, на тазовой конечности с плантарной стороны, в бороздке, образуемой икраножной мышцей и поверхностным пальцевым сгибателем на 1 поперечник пальца от ТА 56 вентрально.
ТА 58	Билатерально, на тазовой конечности с плантарной стороны примерно на 1 поперечник пальца вентрально ТА 57.
ТА 59	Билатерально, в 12-ом межреберье, краниально 13-го ребра, на уровне верхнего края плечевого сустава.
ТА 60	Билатерально, в 11-ом межреберье, краниально 13-го ребра, на уровне верхнего края плечевого сустава.
ТА 61	Билатерально, в 10-ом межреберье, краниально 13-го ребра, на уровне верхнего края плечевого сустава.
ТА 62	Билатерально, в 9-ом межреберье, краниально 13-го ребра, на уровне верхнего края плечевого сустава.
ТА 63	Билатерально, в 8-ом межреберье, краниально 13-го ребра, на уровне верхнего края плечевого сустава.
ТА 64	Билатерально, в 7-ом межреберье, краниально 13-го ребра, на уровне верхнего края плечевого сустава.
ТА 65	Билатерально, в 6-ом межреберье, краниально 13-го ребра, на уровне верхнего края плечевого сустава.
ТА 66	Билатерально, в 5-ом межреберье, краниально 13-го ребра, на уровне верхнего края плечевого сустава.
ТА 67	Билатерально, в 1-ом межреберье, краниально 13-го ребра, на уровне верхнего края плечевого сустава.
ТА 68	Билатерально, каудально 13-го ребра, на 1 поперечник пальца на уровне верхнего края плечевого сустава.
ТА 69	Билатерально, каудально 13-го ребра, на 3 поперечника пальцев, на уровне верхнего края плечевого сустава.
ТА 70	Билатерально, каудально 13-го ребра, на 1 ширину ладони на 2 поперечника пальцев и дорсально ТА 69 на 1 поперечник пальца.
ТА 71	Билатерально, на пересечении линии образуемых на один поперечник пальца каудально ТА 70 и на один поперечник пальца дорсально ТА 70.
ТА 72	Билатерально, в 9-ом межреберье краниально 13-го ребра, у основания реберной дуги.
ТА 73	Билатерально, в 8-ом межреберье краниально 13-го ребра, у основания реберной дуги.
ТА 74	Билатерально, в 7-ом межреберье краниально 13-го ребра, у основания реберной дуги.
ТА 75	Билатерально, в 5-ом межреберье краниально 13-го ребра, у основания реберной дуги.

ТА 76	Билатерально, в 2-ом межреберье краниально 13-го ребра, у основания реберной дуги.
ТА 77	На медиальной сагиттальной линии на уровне локтевого бугра.
ТА 78	На медиальной сагиттальной линии тела на 1 ширину ладони от ТА 77 каудально.
ТА 79	На медиальной сагиттальной линии в центре пупка.
ТА 80	На медиальной сагиттальной линии на 1 ширину ладони каудально ТА 79.
ТА 81	Дорзально и сбоку на уровне предплечья между внутренним плечевым мускулом и лучевым разгибателем запястья.
ТА 82	На дорзальной поверхности предплечья, несколько медиальнее и вентрально, чем ТА 81 на лучевом разгибателе запястья.
ТА 83	На первой трети лучевой кости дорсо-каудально.
ТА 84	На дорзальной поверхности предплечья, несколько медиальнее, примерно посредине лучевой кости, у верхнего края лучевого разгибателя запястья.
ТА 85	На волярной поверхности локтевой кости примерно на 3-4 поперечника пальцев ее от локтевого бугра, вентрально.
ТА 86	На 3 поперечника пальцев дорсально запястного сустава, на латеральной поверхности в месте соединения лучевой и локтевой кости.
ТА 87	На волярной поверхности передней конечности, между сухожилиями длинной пальцевой мышцы и лучевого сгибателя запястья, в дистальной трети предплечья.
ТА 88	На волярной внутренней поверхности локтевой кости, между сгибателем фаланг и пальцевым сгибателем, примерно на один поперечник пальца вверх от дистального конца лучевой кости.
ТА 89	На волярной поверхности локтевой кости, на 0,5 поперечника пальца ниже ТА 88.
ТА 90	С латеральной стороны лучевой кости на 1 поперечник пальца дорсально от пястного сустава.
ТА 91	С латеральной стороны лучевой кости на 1 поперечник пальца каудально ТА 90 и на один поперечник вентрально от нее.
ТА 92	На медиальной поверхности передней конечности на каудальном дистальном конце локтевой кости.
ТА 93	На дорсальной поверхности передней конечности, в центре запястного сустава.
ТА 94	На латеральной поверхности запястья во впадине между метакарпальной и пирамидальной костями.
ТА 95	На дорзальной поверхности запястья на метакарпальной косточке.
ТА 96	На внутренней поверхности 2-го пальца, под метакарпофаланговым суставом.
ТА 97	На внутреннем крае 2-го пальца под метакарпофаланговым суставом 2-го пальца (у кошки 3-х цветной, эта точка расположена на

	линии, разделяющей два цвета).
ТА 98	На передней поверхности метакарпофалангового сустава, между 4-ой и 5-ой фалангой под пястной (карпальной) костью.
ТА 99	На наружной части 5-го пальца под метакарпальным сочленением фаланг.
ТА 100	На наружной поверхности 4-го пальца в углу когтя.
ТА 101	В 2-х мм позади угла когтя сбоку последнего пальца передних конечностей.
ТА 102	Латеральная и медиальная поверхность второго пальца на расстоянии 2 мм от наружного угла когтя передней конечности.
ТА 103	На тазовой конечности, с дорзальной стороны под коленной чашечкой.
ТА 104	На тазовой конечности с латеральной стороны большой берцовой кости на два поперечника пальцев вентрального сустава и на один поперечник пальца каудально.
ТА 105	Билатерально, на тазовой конечности с плантарной стороны, примерно на два поперечника пальцев дорзально пяточного бугра.
ТА 106	На тазовой конечности, угол между первым и вторым пальцами, спереди.
ТА 107	На тазовой конечности между 2-м и 3-м пальцами спереди.
ТА 108	У основания соска с краниальной стороны.
ТА 109	У основания соска с латеральной стороны.
ТА 110	У основания соска с каудальной стороны.

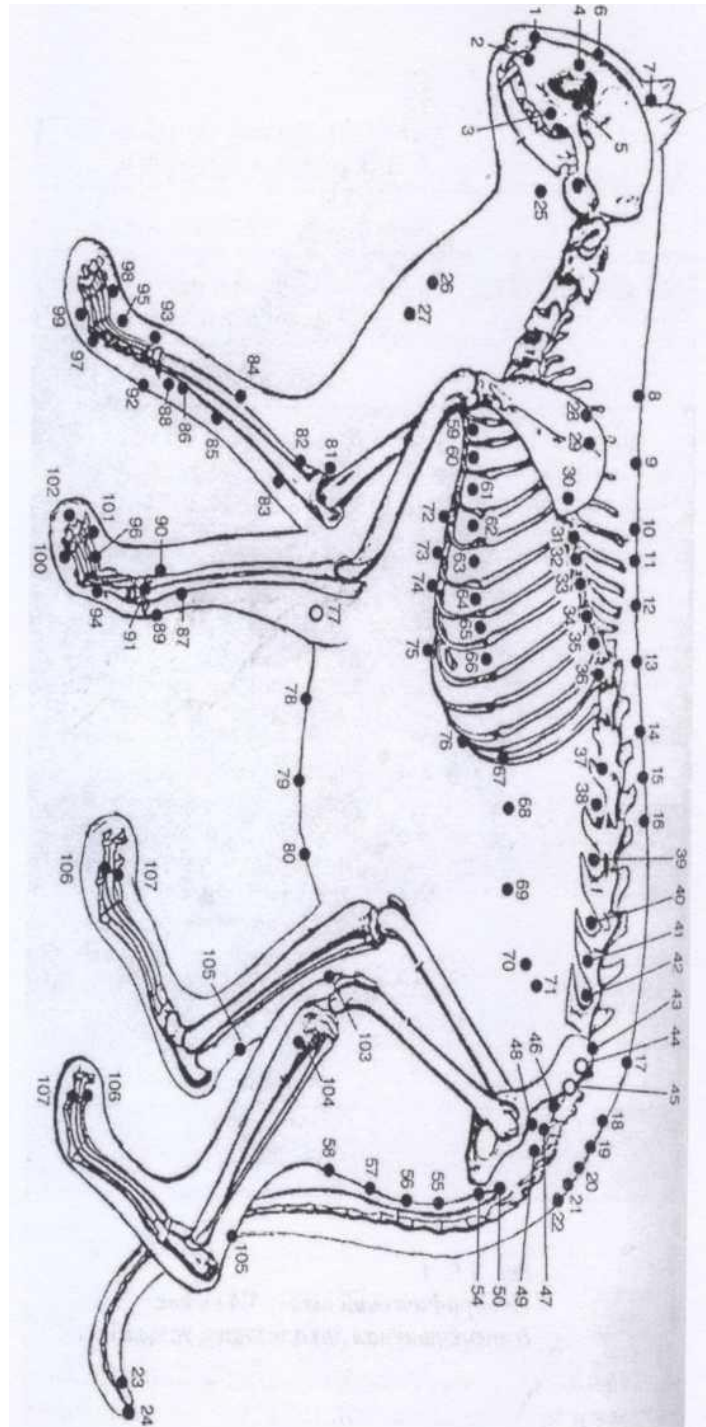


Рис. 9. Топографический атлас ТА кошек (остеолокация, туловище, вид сбоку).

СОДЕРЖАНИЕ

Введение.....	3
Входной контроль	4
Темы и содержание лекций.....	5
Занятие 1. Принципы и методика разработки атласов БАТ животных	6
Занятие 2. Методика выполнения акупунктуры	7
Занятие 3. Иглоукальвание. Электростимуляция	10
Занятие 4. Мезотерапия. Лазеропунктура. Криопунктура	12
Занятие 5. Применение акупунктуры при акушерско-гинекологических заболеваниях животных.	15
Рецепты БАТ для терапии акушерско-гинекологических заболеваний крупного ро- гатого скота	20
Рецепты БАТ для терапии акушерско-гинекологических заболеваний свиней..	20
Рецепты БАТ для терапии акушерско-гинекологических заболеваний кошек.....	21
Рецепты БАТ для терапии акушерско-гинекологических заболеваний собак.....	21
Рецепты БАТ для терапии акушерско-гинекологических заболеваний лошадей...22	
Вопросы для самоконтроля.....	23
Темы рефератов.....	24
Список литературы.....	25
Приложения	
Приложение 1. Локализация точек акупунктуры коров	26
Приложение 2. Локализация точек акупунктуры лошадей	35
Приложение 3. Локализация точек акупунктуры свиней.....	45
Приложение 4. Локализация точек акупунктуры собак	51
Приложение 5. Локализация точек акупунктуры кошек	58
Содержание	65

Составители:

Копчекчи Марина Егоровна Егунова Алла Владимировна

**Методические указания по
применению метода акупунктуры для
терапии акушерско-гинекологических
заболеваний у животных**

**Методические указания для студентов 3 курса по
специальности 111201 «Ветеринария»**

я?*

Вопросы входного контроля

1. Понятие о рефлексе
2. Рефлекторная дуга
3. Строение кожи
4. Строение молочной железы
5. Строение нервного волокна
6. Понятие об анализаторах
7. Классификация раздражителей
8. Количество грудных позвонков у коровы
9. Количество грудных позвонков у лошади
10. Количество грудных позвонков у свињи ,11. Количество грудных позвонков у собаки
12. Количество поясничных позвонков у коровы
13. Количество поясничных позвонков у лошади
14. Количество поясничных позвонков у свињи
15. Количество поясничных позвонков у собаки
16. Количество крестцовых позвонков у коровы
17. Количество крестцовых позвонков у лошади
18. Количество крестцовых позвонков у свињи
19. Количество крестцовых позвонков у собаки
20. Количество ребер у коровы

Вопросы к зачету

1. Экологические аспекты рефлексотерапии в практике ветеринарно медицины
2. Теоретические основы акупунктуры
3. Морфология биологически активных точек и их функциональна характеристика
4. Лечебные эффекты акупунктуры и противопоказания к ее использованию
5. Механизмы акупунктуры
6. Характеристика теорий, объясняющих механизм действия акупунктуры
7. Рефлексологические основы акупунктуры
8. Принципы акупунктурной диагностики и подбора точек в рецепты
9. Принципы и методика разработки атласов Б АТ животных
10. Методика выполнения акупунктуры
11. Иглоукалывание
12. Электростимуляция
13. Мезотерапия
14. Лазеростимуляция

,г 15. Криопунктура

16. Применение акупунктуры при акушерско-гинекологических заболеваниях **Щ**
животных

17. Способы воздействия на биологически активные
точки ■ 18. История рефлексотерапии

19. Зоны Захарьина-Геда (Роже) в клинической практике для диагностик^
висцеральных поражений 1 20. Поиск точек акупунктуры